

# POCS

## 匯僑股份有限公司

### 2024 年永續報告書





## 目錄

關於報告書.....	6
編製原則.....	7
報導期間.....	7
報告書邊界與資料範圍.....	7
發行日期.....	7
報告書資訊認證.....	7
聯絡我們.....	7
經營者的話.....	8
第一章 永續管理.....	9
1.1 關於匯僑.....	10
公司簡介.....	10
匯僑重要里程碑.....	11
匯僑營運據點.....	12
匯僑之產品及服務.....	13
1.2 永續願景策略.....	13
永續發展策略.....	13
公協會與外部組織參與.....	14
1.3 利害關係人經營.....	15
利害關係人鑑別.....	15
利害關係人議合.....	15
1.4 重大主題分析.....	20
重大主題鑑別流程.....	20
重大主題分析結果.....	21
重大主題衝擊說明與衝擊範圍.....	22
2024 年響應 SDGs 的各行動成果 / 績效.....	25
第二章 公司治理.....	27
匯僑 SDGs 的貢獻.....	28
重大主題管理方針-誠信經營.....	29
2.1 公司概況.....	30
公司治理.....	30
管理組織架構.....	31



董事會組成與運作.....	31
最高治理單位的群體智識.....	34
績效評估與薪酬.....	35
利益衝突防範.....	36
2.2 經營績效.....	36
2.3 誠信經營.....	37
檢舉與防治制度.....	38
2.3 風險管理.....	38
稽核制度.....	49
2.4 法規遵循.....	49
2.5 資訊安全.....	51
資訊安全.....	51
維護客戶隱私.....	52
2.6 永續供應商管理.....	52
新供應商資格.....	53
供應商社會責任考核.....	54
第三章 環境永續.....	55
匯僑 SDGs 的貢獻.....	56
重大主題管理方針-氣候變遷因應.....	57
重大主題管理方針-溫室氣體排放管理.....	58
3.1 氣候變遷因應.....	60
治理.....	60
氣候變遷相關風險與機會辨識流程.....	62
氣候變遷相關風險與機會矩陣圖.....	63
策略.....	63
氣候風險與機會相關財務衝擊與因應策略.....	64
指標與目標.....	71
3.2 溫室氣體排放管理.....	72
能源管理.....	72
近兩年匯僑能源使用情形.....	73
能源管理相關行動與成果.....	73
3.3 廢棄物管理.....	74



廢棄物管理.....	74
廢棄物減量行動.....	78
3.4 水資源管理.....	78
水資源取用.....	78
節水行動與績效.....	79
廢水排放管理.....	79
第四章 員工與社會共榮.....	80
匯僑 SDGs 的貢獻 .....	81
重大主題管理方針-職業安全與衛生 .....	82
4.1 友善職場.....	84
員工結構.....	84
依地區、年齡及契約類型區分 .....	84
4.2 員工培育與發展.....	84
人才留任及薪酬制度.....	84
員工福利.....	86
退休後福利制度.....	88
育嬰措施及津貼.....	88
員工培育.....	89
4.3 職業健康安全 .....	92
職業安全衛生管理系統.....	92
危害辨識及風險評估.....	95
職業災害通報.....	98
職業安全衛生之預防與減緩.....	100
職業安全衛生教育訓練.....	104
職業災害及職業病.....	108
員工健康管理促進服務.....	109
4.4 人權保護.....	111
4.5 社會參與.....	112
第五章 產品與客戶.....	113
匯僑 SDGs 的貢獻 .....	114
重大主題管理方針-產品品質與安全 .....	115
5.1 產品品質與安全.....	117



產品品質.....	117
匯僑的優勢.....	122
未來展望.....	122
5.2 客戶關係管理.....	123
客戶關係維繫.....	123
客戶滿意度調查.....	123
客戶申訴機制.....	124



編製原則

報導期間

報告書邊界與資料範圍

發行日期

報告書認證資訊

聯絡我們

經營者的話



## 編製原則

本報告書為匯僑股份有限公司(以下簡稱本公司、匯僑或我們)首次發行之永續報告書(Sustainability Report)，主要採用全球永續性報告協會(Global Reporting Initiative, GRI) GRI 通用準則(2021 版)、國際金融穩定委員會 ( Financial Stability Board, FSB ) 發布之 Final Report : Recommendations of the Task Force on Climate-related Financial Disclosures 進行編製，並遵循「上市公司編製與申報永續報告書作業辦法」之通則性或產業別永續指標揭露永續相關作為。

## 報導期間

本報告書為所揭露的數據及內容以 2024 年度(2024 年 1 月 1 日至 2024 年 12 月 31 日)資料為主，為求資訊之完整性及可比較性，部分將追溯至 2023 年度之資訊或延伸至 2025 年，以呈現出相關趨勢與變化。

## 報告書邊界與資料範圍

本報告書範圍為匯僑台北總部以及台中槽區，與財務報表範疇不完全一致。本報告書所揭露之數據與資料，係由各權責部門彙整提供，按 GRI 準則要求，整理本公司於經濟、環境及社會等主題之績效。各項揭露數據資訊的收集、量測與計算方法，以符合當地法規或國際法規要求為主要依據。

## 發行日期

本報告書為匯僑發行的第 1 本企業永續報告書，每年定期發行，並於匯僑官網中供瀏覽下載。

本次報告書發行時間：2025 年 8 月

下次報告書預定發行時間：2026 年 6 月。

## 報告書資訊認證

為確保匯僑所揭露之資訊正確性與透明度，本報告書之數據及資料皆於內部由各權責部門參照法規標準進行管理，相關數據與資料提供永續發展推動小組確認，並送交各部門主管，最後經由總經理審閱通過。

## 聯絡我們

對於本報告書有任何疑問，或是對匯僑有任何建議，歡迎透過下列方式與我們聯絡。

地址：台北市松山區民生東路三段 131 號

電話：(02) 2717- 4317#618

聯絡信箱：[ir@pocs.com.tw](mailto:ir@pocs.com.tw)



## 經營者的話

面對全球氣候變遷與能源轉型的浪潮，企業不再只是經濟活動的參與者，更是永續發展的實踐者。我們深知企業必須在穩健經營的同時，積極承擔對環境與社會的責任，才能實現長期價值的共創。

匯僑深耕石油暨化學品倉儲服務，始終以安全、穩定、效率為核心，協助客戶在高度敏感且專業的領域中安心運作。近年來，我們積極布局再生能源領域，發展太陽光電發電業務，透過實際行動回應減碳趨勢與能源轉型需求，並展現我們對潔淨能源未來的承諾。

在環境面，我們不斷優化倉儲作業流程，導入節能設備與風險控管系統，降低能源消耗與環境衝擊；在社會面，我們重視員工安全與在地關懷，積極建立正向勞資關係與社區互信；在治理面，我們強化內部控制與誠信經營機制，並遵循法規與國際標準，提升資訊透明度與公司治理效能。

未來，匯僑將持續秉持「穩健經營、永續創新」的精神，融合本業專長與永續價值，與所有利害關係人共同邁向低碳、韌性與包容的未來。我們相信，穩固的基礎來自於誠信與責任，永續的未來來自於我們今日的每一個選擇與行動。

謹此，感謝所有夥伴一路以來的信任與支持，邀請您一同見證匯僑在永續道路上的腳步與承諾。

匯僑股份有限公司 總經理

**葉 唐 榮**





## 第一章 永續管理

1.1 關於匯僑

1.2 永續願景策略

1.3 利害關係人經營

1.4 重大主題分析



## 1.1 關於匯僑

### 公司簡介

匯僑股份有限公司成立於 1978 年，為臺灣證券交易所上市公司 ( 股票代號 2904 )，依據臺灣證券交易所股份有限公司產業類別劃分，本公司歸類為其他產業。目前有兩大事業部門，主要營收為化油槽事業處，化油槽事業處自 1990 年臺中港西二號碼頭槽區正式營運起，從事港埠油化品倉儲服務業務已有 30 年以上的專業經驗，為國內最具規模且管理最佳之油化槽專業儲轉公司。

化油槽事業處之主要客戶均為國內外知名石化製造業者或貿易商，作業規範通過 ISO 9001、ISO 14001、ISO 45001 & CNS 45001 及 CDI-T 之認證，操作品質深獲客戶的信賴。

能源事業處自 2016 年起以尋找適當場址建置太陽能光電發電系統，進而以收取長期售電收入或租賃收入為主要營業模式。

資料類別	2024 年相關資料說明
公司名稱	匯僑股份有限公司
股權形式	普通股
資本額(元)	778,344,320
設立日期	1978 年 10 月 11 日
主要產品	化學品及油品儲槽租賃，以及相關的進出口輸儲作業及再生能源發電及技術服務
董事長/總經理	廖述群 董事長/ 葉唐榮 總經理
總部地址	台北市松山區民生東路三段 131 號 5 樓
主要營運地點	台中市梧棲區南堤路三段 298 號 台中市梧棲區南堤路三段 295 號
提供服務市場	本公司主要業務為化學品與油品儲槽出租業務，提供位處台



	<p>中港石化碼頭專區之儲槽，租予進出口需求業者使用。服務內容包括附屬設備提供、輸送操作、數量與品質管控、工安監督、港區資訊服務等。</p> <p>本公司之能源事業處以尋找適合地點建置太陽光電發電系統，進而收取長期售電收入或租賃收入為主要營業內容。</p>
--	--

## 匯僑重要里程碑

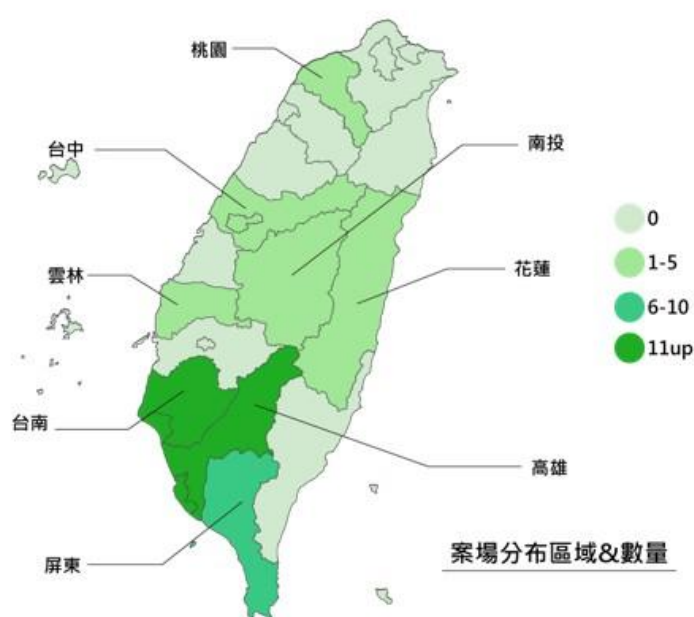
匯僑公司創建之實收資本額為新台幣貳億參仟壹佰壹拾貳萬伍仟元整，為政府鼓勵核准成立之第一家大貿易商，由僑商、國內生產廠商、國內貿易商及中央信託局、世華聯合商業銀行等金融機構聯合投資組成。本公司主要里程碑如下：

1979年度開始營業，當年度營業額即達美金貳仟壹佰餘萬元，1980年成長為美金參仟柒佰參拾餘萬元，1981年則升至美金肆仟壹佰柒拾餘萬元，1986年更激升為壹億貳仟捌佰萬餘元，就金額與規模而言大貿易商確屬名符其實。1986年為突破業務現狀，提昇競爭力，乃改組董事會，除將資本額提高為新台幣(以下同)參億陸仟萬元外，業務上實施利潤中心制，擴大營業觸角，主動出擊、展現嶄新的面貌。1987年7月17日正式更名為匯僑股份有限公司，以擴大營業範圍，調整經營方向。1989年增資至捌億元，並完成興建台中港石化儲槽二十三座，加入石化倉儲業務領域，另於1994年、1995年分別再各增加二座儲槽，共計二十七座，由於本公司一向注重管理，落實品質安全政策，1996年初導入ISO-9002認證、1997年度導入ISO 14001環境管理系統、1999年度導入ISO 9001品質管理系統。1997年9月間再完成4座儲槽興建工程，台中港西二碼頭儲槽區開發工作始整體完成。另本公司於1996年3月標得台中港西五碼頭及後線土地開發興建權利，並於1997年4月底與台中港務局簽訂租約，配合國、內外化工廠商需求及國內油品政策之開放，興建各型式化學品及油品儲槽共計二十座。1997年12月為配合西五碼頭及化槽區擴建之資金需求，乃增資肆億參仟萬元，使本公司實收資本額達壹拾貳億參仟萬元；所有工程於2002年第一季順利完工。2006年6月再次增資用以取得西二槽區儲槽設備的所有權，使實收資本額達到壹拾玖億柒仟壹佰參拾萬元整。嗣後為反應公司實際之營運資本額，於2007年度辦理減資，減資後之實收資本額達陸億捌仟玖佰玖拾伍萬。2008年度並發放股票股利1,034,932股，使實收資本額達柒億零參拾萬肆仟參佰貳拾元整(700,304,320)。2009年度買回本公司股份計996,000股，註銷庫藏股後，實收資本額達陸億玖仟零參拾肆萬肆仟參佰貳拾元整(690,344,320)。2022年度10月為強化財務結構降低負債比例，辦理現金增資捌仟捌佰萬元(88,000,000)，實收資本額達柒億柒仟捌佰參拾肆萬肆仟參佰貳拾元整(778,344,320)。

匯僑公司化油槽事業處主要營業據點資訊如下：

	臺中港西五槽區	臺中港西二槽區
面積 ( 平方公尺 )	81,054	29,223
儲槽數量	20	31
儲槽容量 ( 公秉 )	242,200	63,450
罐車灌島數量	12	18
操作人員數量	29	14
2024 年船舶裝卸量 ( 公噸 )	2,881,800	452,090
主要儲轉貨物	油品、各式化學品	各式化學品
主要客戶	國際油品貿易商、國內外化學品製造商及貿易商	

匯僑公司能源事業處主要營業據點分布如下：



區域	案場數量	案場MW數
桃園	3	1.052
台中	3	2.367
南投	1	0.397
雲林	2	2.494
台南	18	4.187
高雄	13	5.330
屏東	6	1.555
花蓮	2	0.731
合計	48	18.11

地點	裝置容量(MW)
柬埔寨-大成巴域經濟特區	5.2



## 匯僑之產品及服務

匯僑擁有多多年豐富的經驗，可提供完整的一站式服務，從船舶或罐車卸收到管道輸送或罐桶分裝等，皆能如期交付符合客戶需求的產品與服務。關於產品品質管理，我們於 2011 年 10 月加入 CDI-T 協會( Chemical Distribution Institute - Terminal )，復於 2013 年 1 月通過 OHSAS 18001 & CNS 15506 管理系統驗證，並在 2021 年 3 月完成 ISO 45001 及 CNS 45001 管理系統轉版驗證，以結合既有 的 ISO 管理系統來繼續為客戶提供高品質的岸邊儲槽儲轉服務，同時兼顧操作服務品質、環境保護及職業安全衛生水準之提升。

## 1.2 永續願景策略

### 永續發展策略

匯僑將 2025 年定調為公司永續發展(Environmental, Social and Governance, ESG)元年，縱然能源與化油槽事業只是龐大供應鏈中的其中一環，然而永續的責任別無旁貸，只要每一個環節都盡力去做良善的舉動，環環相扣，必然可以構築美好永續的未來願景。永續是匯僑的企業核心目標，我們於日常營運中積極實踐 ESG 各個面向，創造價值，攜手供應商、客戶、股東 / 投資人、政府主管機關、員工等利害關係人，共同邁向永續美好。



**E 綠色營運：**要求一切營運流程符合環境法規，提升資源有效利用。

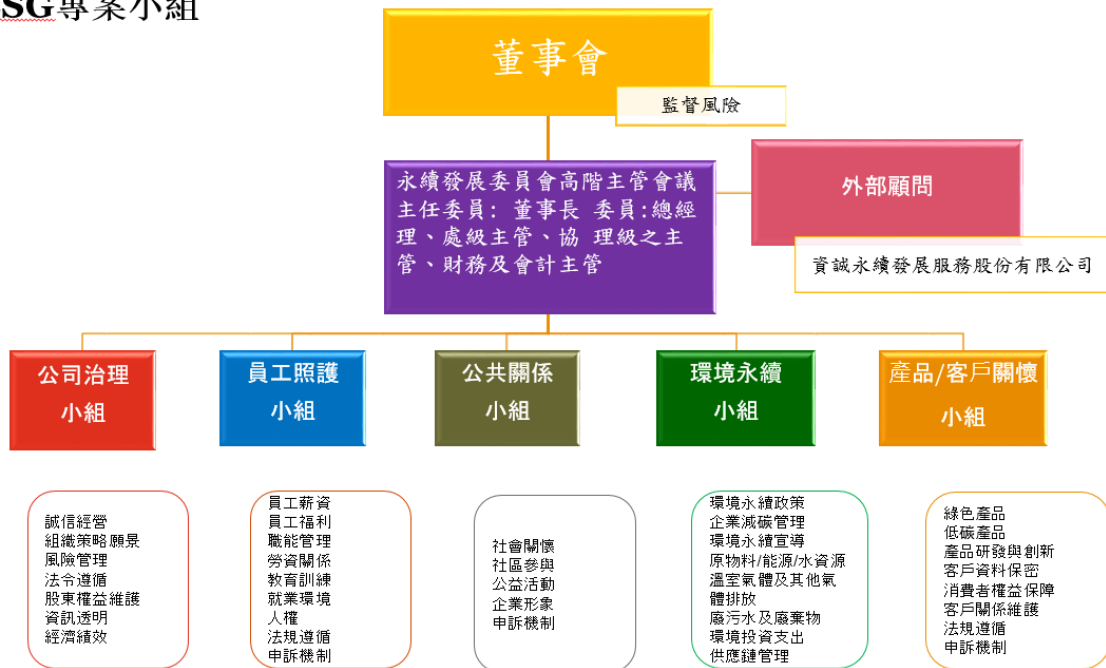
**S 回饋員工與社會：**重視員工職安衛及福利，打造良好職場環境，並計劃結合本業核心能力奉獻資源投入社會關懷。

**G 誠信經營為根本：**秉持「誠信經營」建立企業文化，並以完善服務、穩定成長、追求企業永續發展為使命。

為提升企業永續競爭力並有效推行永續相關事務，2022 年由董事會帶領成立永續發展委員會高階主管會議，委派董事長為永續發展委員會之主任委員，小組依職能分成「公司治理小組」、「公共關係小組」、「員工照護小組」、「環境永續小組」、「產品/客戶關懷小組」共 5 個行動小組。我們不定期召開會議檢討，以檢視設定的短中長期目標達成情形。匯僑定有「社會責任管理手冊」，且我們已根據台灣證交所「上市上櫃公司永續發展實務守則」訂定「永續發展守則」，並已於 2023 年 3 月於董事會通過後遵循。

永續發展委員會組織架構

匯僑 **ESG** 專案小組



## 公協會與外部組織參與

匯僑積極參與營運據點所在地的產業公協會及外部組織倡議，透過相關的活動交流分享，建立互助合作關係，共同致力於追求永續發展，促進產業共榮，實踐 ESG 並發揮影響力。



協會名稱或外部組織倡議	地區
台中港西碼頭聯誼會	台中市梧棲區
中華民國石油化學品儲槽商業同業公會	台北市
中華民國化學工業責任照顧協會	新北市

### 1.3 利害關係人經營

#### 利害關係人鑑別

匯僑參考 AA1000 SES 利害關係人議合原則 ( AA1000 Stakeholder Engagement Standard ) 五大原則，進行利害關係人鑑別，透過召開 ESG 推動小組會議進行鑑別與篩選，確認利害關係人為供應商、客戶、股東 / 投資人、政府主管機關、員工等五大類。

#### 利害關係人議合

匯僑重視利害關係人對於自身 ESG 的想法與建議，公司以誠信的核心價值下追求永續經營與獲利，關注環境保護、社會與員工、及公司治理等議題，透過各種管道與利害關係人之適當溝通及合作，瞭解利害關係人的需求與期待，並且積極回應、進行相關措施，共同創造多贏的局面。





利害關係人互動

利害關係人	關切議題	負責單位	2024 年溝通形式與頻率	2024 年各議合管道實際執行情形及溝通成果
供應商	誠信經營 產品安全 職業健康與安全 法規遵循	環境永續小組	<ul style="list-style-type: none"> <li>2024 年與供應商議價會議，2024 年由管理部共同參與共 19 次。</li> <li>承攬商安全衛生協議組織會議，2024 年執行 1 次。</li> <li>採購課執行新供應商評價，2024 年執行 1 次。</li> </ul>	<ul style="list-style-type: none"> <li><b>誠信經營：</b>供應商保證其商業行為符合所有適用的競爭法規，不從事圍標、串通定價等行為。</li> <li><b>產品安全：</b>供應商需建立明確的不合格品處理及品質保證程序。一旦發現產品安全隱患，必須在立即回應，並共同制定矯正與預防措施。</li> <li><b>職業健康與安全：</b>確保所有員工，特別是操作危險設備或處理危險材料的員工，接受必要的安全培訓並合格方能執行。</li> <li><b>法規遵循：</b>供應商保證遵守所有勞動法規，包括但不禁止強迫勞動、童工、僱用歧視，確保工作時數、薪酬福利符合法律要求。</li> </ul>
客戶	誠信經營 產品安全 法規遵循 環境政策	產品/客戶關懷小組	<ul style="list-style-type: none"> <li>2024 年中秋及春節與客戶拜訪的紀錄</li> <li>2024 年客戶滿意度調查</li> </ul>	<ul style="list-style-type: none"> <li><b>誠信經營：</b>客戶認可我方公開透明的《道德行為準則》及《誠信經營守則》。雙方同意在所有商業互動中堅持最高道德標準。。</li> <li><b>產品安全：</b>客戶對我方「服務品質要求」的文化表示高度認同。雙方同意不僅滿足於基本法規</li> </ul>



	職業健康與安全			<p>要求，更應追求行業領先的品質與安全標準。</p> <ul style="list-style-type: none"> <li>· <b>法規遵循：</b>客戶倚重我方在法規專業知識與港口管制的要求。雙方同意共享法規變動資訊，共同應對合規挑戰。</li> <li>· <b>環境政策：</b>客戶瞭解並認同我方的碳盤查與減碳壓力。</li> <li>· <b>職業健康與安全：</b>客戶瞭解並認同優秀的職業健康與安全表現是穩定服務品質的關鍵指標，並希望了解更多最佳實踐。</li> </ul>
股東 / 投資人	營運/財務績效 誠信經營 能源管理 循環經濟 永續供應鏈 環境政策 人才培訓與吸引 產品安全	公司治理小組	<ul style="list-style-type: none"> <li>· 股東會，2024 年共執行乙次。</li> <li>· 法說會，2024 年共執行乙次。</li> <li>· 發言人信箱，2024 年透過發言人信箱與電話，與股東溝通共執行 6 次。</li> </ul>	<ul style="list-style-type: none"> <li>· <b>營運/財務績效：</b>說明 ESG 議題對風險管理、品牌聲譽及營運效率的正/負面財務影響。</li> <li>· <b>誠信經營：</b>投資人認同良好的公司治理是避免醜聞、維護聲譽和確保長期穩健經營的基石。</li> </ul>

政府主管機關	法規遵循 誠信經營 產品安全 永續供應鏈 能源管理 空氣汙染排放管理 社區關係 營運/財務績效 氣候變遷因應 溫室氣體排放管理 環境政策 循環經濟 職業健康與安全	公共關係小組	<ul style="list-style-type: none"> <li>與海洋委員會針對海洋汙染防治議題進行溝通。</li> <li>與台中市環保局針對地下水汙染整治議題進行溝通。</li> <li>與台中市環保局與環境部針對空氣汙染防制議題進行溝通。</li> </ul>	<ul style="list-style-type: none"> <li>與海洋委員會共同確認發生疑似海洋汙染事件時，應立即通報的窗口與標準作業程序，並定期執行海洋汙染防治演練。</li> <li>與台中市環保局共同確認下一階段的整治進度與期程。</li> <li>環境部與環保局就本公司操作許可證展延申請，實務面與法規面所遭遇的困境，共同就兩方面的議題進行研討尋求共贏的局面。</li> </ul>
--------	---	--------	--	--

員工	誠信經營 營運/財務績效 法規遵循 能源管理 空氣汙染排放管理 職業健康與安全 公司治理 永續供應鏈 溫室氣體排放管理	員工照護小組	<ul style="list-style-type: none"> <li>一年四次的勞資會議</li> </ul>	<ul style="list-style-type: none"> <li>第一季會議結論摘要：因應基本薪資調漲與通貨膨脹，公司已研擬薪資調整方案，減輕同仁經濟上的負擔，除此之外，在營運上我們仍持續開源節流，營造一個更穩定、更有利於未來發展的工作環境。</li> <li>第二季會議結論摘要：為因應夏季高溫同仁於室外作業，採購解暑飲品供作業同仁飲用，但採購時請兼顧節約與健康的原則。</li> <li>第三季會議結論摘要：無議案討論。</li> <li>第四季會議結論摘要：福委會委員多於下班時間執行福委會事務，希望能爭取獎勵假 4 小時，然就各屆委員擔任福委的經驗，福委會事務皆於 9:00-17:00 時間執行，福委若執行相關事務有加班或外出需求，可依規定向主管提出申請。</li> </ul>
----	---	--------	---	--



## 1.4 重大主題分析

### 重大主題鑑別流程

匯僑透過鑑別、評估與分析、揭露等三個階段，決議利害關係人所關注及公司對經濟、環境與社會（包含勞工人權）造成最顯著的潛在或實際衝擊永續議題。我們參考國際 ESG 報告書揭露準則 GRI，並蒐集產業國際趨勢與同業關注之議題，採交集方式鑑別出具有共通性之永續議題，透過線上問卷進行利害關係人關注度調查與衝擊評估調查。

Step 1 鑑別 ESG 相關議題
考量能源與化油槽產業之永續趨勢、國內外指標性同業之關注焦點，並遵循國際永續標準與規範（如 GRI 準則），鑑別出 19 項與匯僑攸關的企業永續議題。
Step 2 重大主題評估與分析
<p>調查利害關係人關注程度：</p> <p>透過發送問卷之調查方式，了解利害關係人對於各永續議題的關注程度，及各議題對內外部經濟、環境跟社會層面之衝擊程度。2024 年共計回收 53 份內外部有效問卷，針對每項議題對於利害關係人的關注程度與對經濟、環境、社會及營運影響的程度，以加權方式計算各主題的權重分數並加總後，進行議題的排序。</p> <p>評估 ESG 議題衝擊程度：</p> <p>設計與發送「永續議題衝擊評估問卷」予高階主管與 ESG 委員會執行小組成員，針對各永續議題對「外部經濟、環境、人（含人權）」的正負向衝擊程度分別進行評分，衝擊程度評估面向一併考量「發生可能性」與「影響規模」。衝擊評估問卷共回收 10 份問卷。</p>
Step 3 揭露與撰寫
公司確認年度重大主題分析結果，且依據 GRI 準則報導要求，進行重大主題之相關衝擊管理資料蒐集與揭露，撰寫成 2024 年永續報告書，並向董事會報告，檢視公司在永續經營的相關進度。

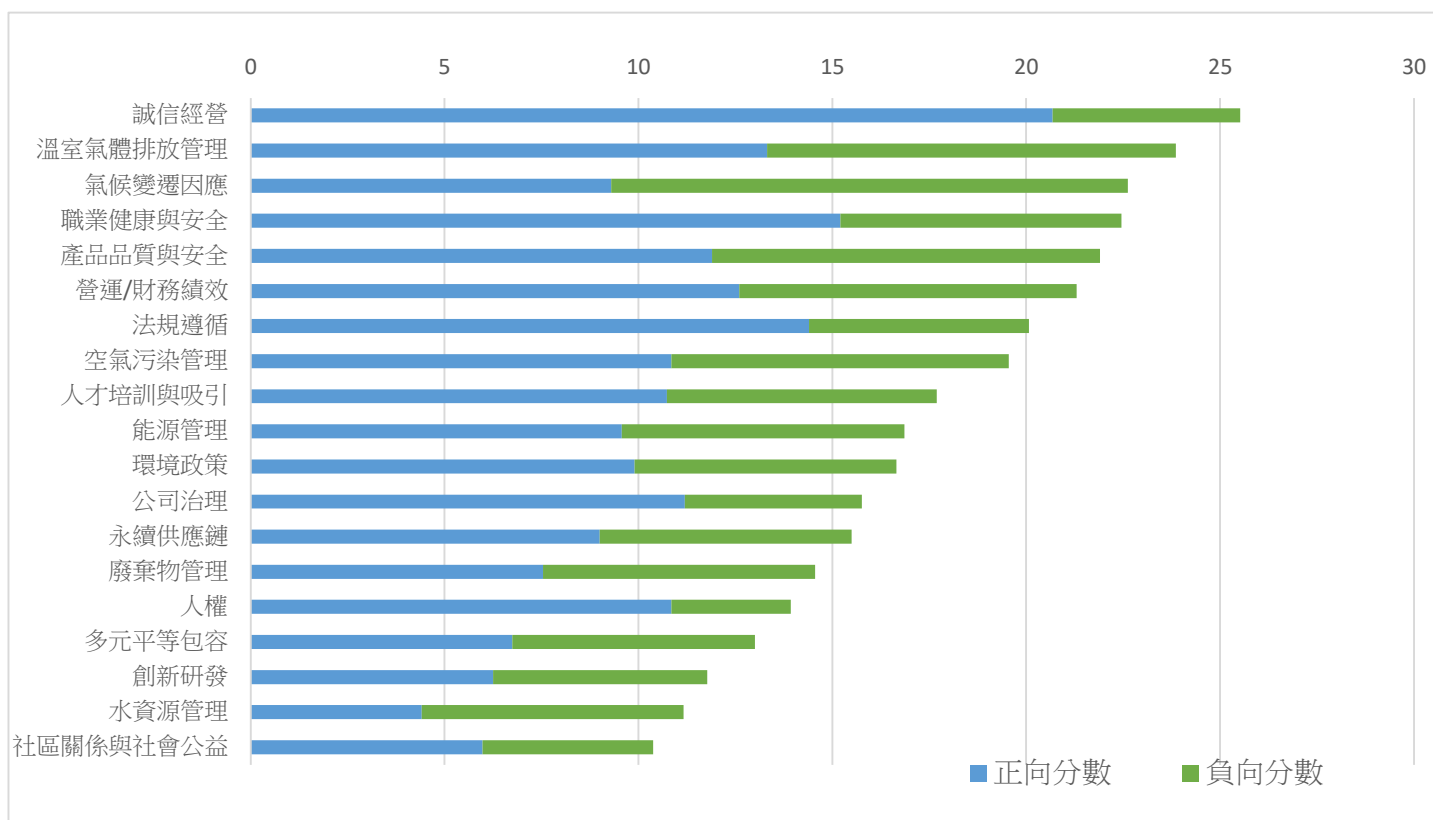


## 重大主題分析結果

匯僑 ESG 推動小組進行衝擊分析，衝擊評估過程並由外部專家進行可能對經濟、環境和人(含人權)產生的正面影響及負面衝擊，依據正面與負面衝擊的衝擊影響程度及發生可能性，加總正面衝擊及負面衝擊之分數，得出 ESG 重大主題排序，彙整為初步結果。

經過利害關係人關注度問卷及內部衝擊評估問卷之調查後，針對 2024 年 19 個永續議題，為考量公司營運發展現況與願景，ESG 推動小組決議微調主題重大性。最終，ESG 小組依正負面衝擊分數總和由高至低，鑑別出 5 項重大主題，分別為：誠信經營、溫室氣體排放管理、氣候變遷因應、職業健康與安全、產品品質與安全。

### 重大性議題分析評估結果



備註：評估分數為發生機率與正負衝擊程度之評分相乘結果

面向	2024 重大主題	對 應 GRI 標準	衝擊說明	衝擊邊界						對應章節
				內部	外部					
					供 應 商	客 戶	股 東 / 投 資 人	政 府 主 管 機 關	員 工	
公司治理	誠信經營	GRI 205	建立商業行為準則 與道德規範、反貪 腐、反賄賂等政策與 管理措施。	V	V	V	V	V	V	2.2 誠信經 營
環境	溫室氣體排放管 理	GRI 306	公司的溫室氣體的 總排放量、管理溫室 氣體排放量的短、 中、長期策略或計 畫、減量目標達成情 形。	V	V	V	V	V	V	3.2 溫室氣 體 排 放 管 理
環境	氣候變遷因應	GRI 201	氣候治理制度，包含	V		V		V		3.1 氣候變

			評估和監測氣候變遷對企業帶來的的重大風險和機會，建立緩解氣候風險或掌握機會之策略，管理氣候變遷風險與機會財務影響。							遷因應
社會	職業安全與衛生	GRI 403	職業安全與衛生的管理作為、教育訓練、提升員工健康之措施及相關的統計數據、說明如何評估、監督、減少員工接觸危害人體健康的作法。	V	V	V		V	V	4.3 職業健康安全
產品	產品品質與安全	GRI 416	產品及服務之安全性可能包括漏油、火災、自然災害、腐蝕和技術問題。為確保	V	V	V	V	V		5.1 產品品質與安全

# POCS

			安全，需制定預防和 應急計劃，加強安全 措施和定期檢查，以 降低風險，保護人員 和環境安全。							
--	--	--	--	--	--	--	--	--	--	--





## 2024 年響應 SDGs 的各行動成果 / 績效

面對外界對永續發展的要求，匯僑積極採取實際行動，落實各項 ESG 作為。對我們來說，環境友善不只是企業社會責任，更是懷著初衷的持續動力。匯僑透過永續行動響應聯合國永續發展目標(SDGs)，整理 2024 年成果如下。

	實踐聯合國永續發展目標		永續績效
治理	SDG 12	責任消費與生產	<ul style="list-style-type: none"><li>● 2024 年統計參與反貪腐課程之員工為 60 人</li><li>● 2024 年匯僑皆未接獲舉報任何反貪腐案件</li></ul>
	SDG 17	永續發展夥伴關係	<ul style="list-style-type: none"><li>● 公司制定「道德行為準則」、「誠信經營守則」及「溝通管理作業程序」，要求公司董事會、高階主管、集團全體員工遵守</li><li>● 2024 年已有 56 家供應商，簽署誠信經營相關文件，且未有供應商因不符合匯僑之 ESG 規定而終止關係。</li><li>● 2024 年在地資產採購金額約為新台幣 13,668 仟元，占資產採購金額 100%</li><li>● 2024 年客戶隱私外洩事件為 0。</li></ul>
環境	SDG 6	淨水與衛生	依據《環安衛目標、標的管理程序》及《水汙染管理程序》，依規範執行節水行動： <ul style="list-style-type: none"><li>● 建構與使用節水系統，計畫未來三年內用水密集度減少約 3%(2024 年用水密集度為 14.2856 公噸/百萬元營業額)</li><li>● 執行節水相關教育訓練 1 場次共 12 人參與</li></ul>
	SDG 7	可負擔與潔淨能源	施行節能減碳行動： <ul style="list-style-type: none"><li>● 於未來五年內逐步汰換高耗能設備</li></ul>
	SDG	責任消費與	<ul style="list-style-type: none"><li>● 取得 ISO 9001、ISO14001 認證</li></ul>

	12	生產	
	SDG 13	氣候行動	<ul style="list-style-type: none"> <li>● 本公司已完成 ISO14064-1:2018 第三方溫室氣體自我盤查</li> </ul>
社會	SDG3	健康與福祉	<ul style="list-style-type: none"> <li>● 員工是公司永續經營的重要根本，致力營造身心平衡、健康快樂的工作環境，匯僑提供員工健康檢查，並針對高風險職位提供特殊危害健康檢查，以保護工作者安全為首要。</li> <li>● 2024 年嚴重以上工安事故 0 件。</li> </ul>
	SDG5	性別平等	<ul style="list-style-type: none"> <li>● 員工任用方面，不論高階主管或一般員工皆重視性別平等。</li> </ul>
	SDG8	教育與經濟成長	<ul style="list-style-type: none"> <li>● 員工教育訓練，提升員工專業技能及創新思維。2024 年員工訓練總時數達 2,016 小時，平均每人訓練時數為 9.25 小時。</li> </ul>
	SDG8	全球夥伴	<ul style="list-style-type: none"> <li>● 社會共融活動包含公益捐款及社區參與，2024 年投入金額逾新台幣 100 萬元。</li> </ul>



## 第二章 公司治理

2.1 公司概況

2.2 經濟績效

2.2 誠信經營

2.3 風險管理

2.4 法規遵循

2.5 資訊安全

2.6 永續供應商管理



## 匯僑 SDGs 的貢獻

實踐聯合國永續發展目標		永續績效
SDG 12	責任消費與生產	<ul style="list-style-type: none"><li>● 2024 年統計參與反貪腐課程之員工為 60 人</li><li>● 2024 年皆未接獲舉報任何反貪腐案件</li></ul>
SDG17	永續發展夥伴關係	<ul style="list-style-type: none"><li>● 公司制定「道德行為準則」、「誠信經營守則」及「溝通管理作業程序」，要求公司董事會、高階主管、集團全體員工遵守</li><li>● 2024 年已有 56 家供應商，簽署誠信經營相關文件，14 家供應商完成常規稽核，未有供應商因不符合匯僑之 ESG 規定而終止合作關係</li><li>● 2024 年在地資產採購金額約為新台幣 13,668 仟元，占資產採購金額 100%</li><li>● 2024 年客戶隱私外洩事件為 0 件</li></ul>



## 重大主題管理方針-誠信經營

重大主題	誠信經營
GRI 指標	GRI 205-1 · GRI 205-2 · GRI 205-3
衝擊說明	<p>正面衝擊說明：</p> <p>本公司制定經董事會通過之『誠信經營政策』，確保日常營運皆符合誠信經營之精神，另外公司依誠信經營政策提供道德和法律遵循教育訓練、反貪腐政策和程序的溝通及訓練，以確保公司在道德及誠信於公司治理之適宜性；落實法規遵循，可降低法律風險，避免潛在的訴訟和費損。</p> <p>負面衝擊說明：</p> <p>若未積極誠信經營，將造成企業聲譽與形象受損，進而失去客戶與往來銀行信任度與商業夥伴，同時也可能有潛在法律訴訟風險，進一步損害企業的聲譽。</p>
政策與承諾	<p>本公司承諾本於廉潔、透明及負責之經營理念，透過董事會通過之「公司治理實務守則」及「誠信經營守則」等內部相關辦法，建立良好之公司治理與風險控管機制，以創造永續發展之經營環境，以確保誠信經營的基本要求。</p> <p>本公司亦針對員工進行教育訓練，以提升其有關誠信經營及法令遵循之概念。另公司網站上設有利害關係人專區，以妥適回應客戶之申訴及其所關切之相關權益議題。</p>
目標	<p>基準年 2024 年</p> <p>【短期目標】</p> <ul style="list-style-type: none"> <li>持續維持無任何評估廠商違反誠信道德的紀錄。</li> <li>持續要求所有員工及新供應商 100%完成「誠信廉潔、環保及社會責任承諾書」簽署。</li> </ul> <p>【中長期目標】</p> <p>2026-2030 年目標：針對營運據點之貪腐風險進行內控稽核。</p>
申訴機制	<ul style="list-style-type: none"> <li>檢舉信箱：audit@pocs.com.tw</li> <li>檢舉專線：(02)2717-4347 轉 703</li> </ul>
行動	<p>正面衝擊管理：</p> <ul style="list-style-type: none"> <li>建立全員誠信意識：從高層到基層，理解誠信對企業永續的影響。</li> <li>降低法律遵循風險：避免貪腐、歧視、環境違規等法律與聲譽風險。</li> <li>培養舉報與應變能力：讓員工能辨識並適當回應不當行為。</li> </ul> <p>負面衝擊管理：</p> <ul style="list-style-type: none"> <li>本公司之採購及儲槽租賃合約皆有誠信行為條款；與他人建立商業關係之前，皆會先行評估其合法性、誠信經營等，以確保能以雙方公平的方式進行商業經營。</li> </ul>

	<ul style="list-style-type: none"> <li>本公司由總經理室、行政管理處及人力資源部兼職推動之，本公司平時提倡企業倫理及員工誠實、守信等原則並將其列入員工績效考核，並鼓勵董事及員工隨時提出建議。</li> </ul>
評估 機制	<ul style="list-style-type: none"> <li>本公司建立有效的內部控制制度，並由內部稽核單位定期查核且於適當會議不定期宣達。</li> <li>2024 年度本公司未有任何貪腐及賄賂行為，不存在利益衝突、洗錢、內線交易等違規行為。</li> </ul>

## 2.1 公司概況

### 公司治理

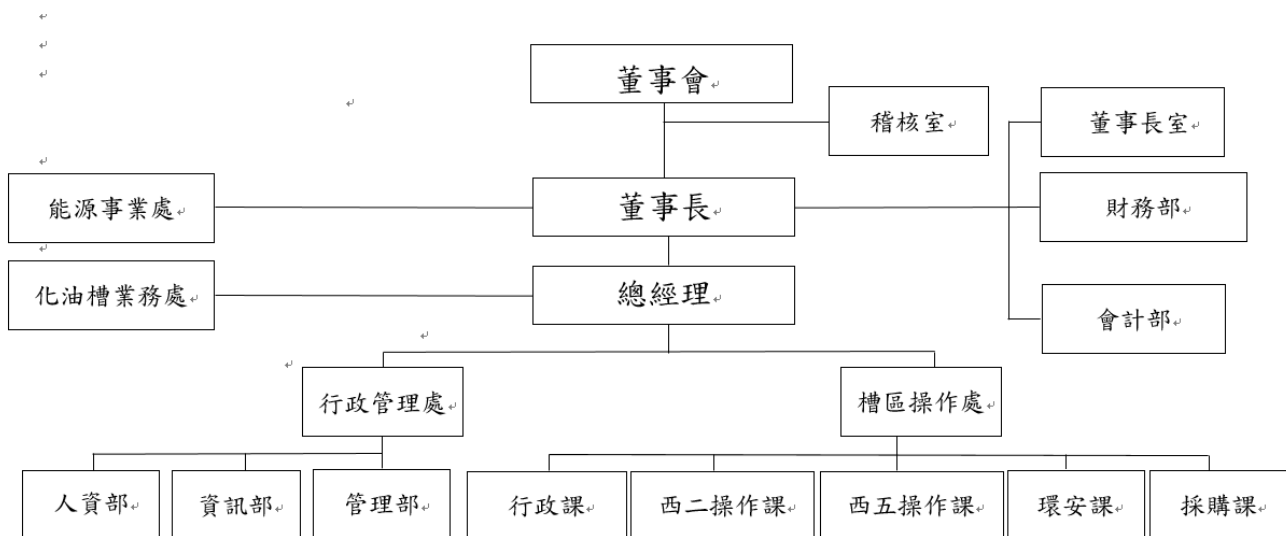
匯僑公司治理組織架構由董事會代表股東為公司之業務執行，設立審計委員會執行監督之責，以及成立薪資報酬委員會，負責訂定、檢討、評估董事及經理人等薪資報酬相關政策。同時，審計委員會與薪資報酬委員會亦有訂定審計委員會組織規程、薪資報酬委員會組織規程，以供遵循。此外，匯僑為落實企業永續行動，於 2015 年訂定《永續發展實務守則》，並於 2022 年 11 月經董事會決議籌組永續發展委員會高階主管會議，並透過跨部門的工作小組，如氣候變遷小組、溫室氣體盤查小組等積極推動落實企業永續暨誠信經營與社會責任。

薪資報酬委員會	審計委員會
<ol style="list-style-type: none"> <li>薪資報酬委員會現由 2 位獨立董事及 1 位薪資報酬委員顧問所組成，以專業客觀之地位，就公司董事及經理人之薪資報酬政策及制度予以評估，向董事會提出建議，以供其決策之參考，並每年定期進行薪酬委員會之內部績效評估。</li> <li>主要職責包含定期檢討董事及經理人績效評估與薪資報酬之政策、制度、標準與結構；定期評估並訂定董事及經理人之薪資報酬；定期評估匯僑董事及經理人之績效目標達成情形，並訂定其個別薪資報酬之內容及數額。</li> </ol>	<ol style="list-style-type: none"> <li>審計委員會現由 3 位獨立董事所組成，主要職責為善盡監督責任、評量經營績效與決議重要事項等，並每年定期進行審計委員會之內部績效評估。</li> <li>內部稽核主管於每次召開之審計委員會及董事會中列席報告期間內之稽核發現及異常事項改善進度，重新檢視內部規章，適度修訂相關辦法以持續優化作業流程。</li> <li>會計師於年度查核或半年度核閱完成階段，就重要之查核發現、內部控制缺失及其他重大溝通等事項，出具書面之查核內容或向審計委員報告，以利審計委員瞭解公司之營運結果。</li> </ol>

3. 匯僑薪資報酬委員會每年至少召開\_2\_次，2024 年召開\_2\_次薪資報酬委員會，董事平均出席率達 100%。

4. 審計委員會每季至少召開一次，2024 年共計召開 5 次審計委員會，董事平均出席率達 87%。審計委員會與內部稽核主管及會計師之溝通情形及互動良好。

## 管理組織架構



## 董事會組成與運作

匯僑依《公司章程》規定董事人數 5 至 7 人，任期 3 年，董事長係向董事會報告並對經營管理、重大決策與推動企業永續發展，設置總經理係為管理各關係企業一切事務，執行董事會之決議，並考核公司及各關係企業之經理人。董事長未兼任公司總經理職務，因此不會有利益衝突之情形。

董事選舉依公司法第 192 條之 1 規定採候選人提名制度，由股東會就董事候選人名單中選任，連選得連任董事之選舉。2024 年匯僑共有 7 位董事，皆為男性，其中 3 人為獨立董事，比例占 42.86%，超過 1/3，優於法定規範；51 歲以上 6 人(85.71%)、41-50 歲 1 人(14.29%)，員工身分之董事占比為 14.29%。



董事會成員組成說明

職稱	姓名	性別	兼任公司員工	年齡	專業及產業經驗
董事長	廖述群	男		41~50 歲	具有商務、法務、財務、會計或公司業務所須之工作經驗五年以上，2003 年開始擔任本公司董事長； 未有公司法第 30 條各款情事。
董事	陳永清	男		70歲以上	具有商務、法務、財務、會計或公司業務所須之工作經驗五年以上，曾擔任資誠聯合會計師事務所會計師/副所長、東吳大學助理教授； 未有公司法第 30 條各款情事。
董事	閱常國際(股)公司 代表人：曾鴻仁	男		70歲以上	具有商務、法務、財務、會計或公司業務所須之工作經驗五年以上，曾擔任合作金庫經理； 未有公司法第 30 條各款情事。
董事	閱常國際(股)公司 代表人：葉唐榮	男	是	51~60 歲	具有商務、法務、財務、會計或公司業務所須之工作經驗五年以上，2012 年開始擔任本公司總經理； 未有公司法第 30 條各款情事。
董事	何國禎	男		70歲以上	具有商務、法務、財務、會計或公司業務所須之工作經驗五年以上，1999 年到 2020 年擔任康那香企業(股)公司董事； 未有公司法第 30 條各款情事。
獨立董事	張智彥	男		51~60 歲	具有商務、法務、財務、會計或公司業務



					所須之工作經驗五年以上，2005 年開始擔任京群實業有限公司代表人； 未有公司法第 30 條各款情事。
獨立董事	陳隆泰	男		51~60 歲	具有商務、法務、財務、會計或公司業務所須之工作經驗五年以上；曾擔任德信綜合證券股份有限公司董事；2016 年開始擔任朝慶投資股份有限公司監察人；2019 年 4 月到 2024 年 6 月開始擔任德信綜合證券股份有限公司稽核主管；2024 年 7 月開始擔任德信綜合證券股份有限公司自營部主管；未有公司法第 30 條各款情事。

匯僑已訂定「公司治理實務守則」，就董事會成員擬訂多元化方針並落實執行，且董事會成員之提名與遴選係遵照公司章程之規定，採用候選人提名制，除評估各候選人之學經歷及資格外，並遵守「公司治理實務守則」及「董事選舉辦法」，以確保董事成員之多元化及獨立性。董事會整體具備能力包括產業智識、策略經營、財務分析等。公司董事成員目前已具備一定的職能要求，未來將持續精進環境永續、氣候風險、勞動人權等 ESG 專業及經驗，強化監督公司回應國際的永續發展趨勢。2024 年董事會召開 5 次會議，平均出席率為 94.29%，主要就營運策略與經營結果進行討論與決議。

2024 年董事會開會情形	
2024 年召開次數	5
平均出席率(%)	94.29%
2024 年重要決議及呈報項目	本公司已委請顧問輔導執行 ISO 14064-1 溫室氣體盤查。 本公司已通過 ISO 45001 & CNS 45001 驗證(有效期間為 2024 年 3 月 21 日至 2027 年 3 月 20 日)

## 最高治理單位的群體智識

為強化公司治理實踐，匯僑積極鼓勵董事參與進修，並將進修情形揭露於公開資訊觀測站之公司治理專區，2024 年匯僑董事會成員符合上市上櫃公司董事進修時數比例為 100%

職稱	姓名	進修課程	合計時數
董事長	廖述群	非財會背景董監事如何審查財務報告 企業財務認知-行為財務與公司決策	6
董事	陳永清	打造永續績效指標與獎酬 碳碳相連，談碳費、碳稅、碳權與碳交易	6
董事	曾鴻仁	董監事背信與特殊背信罪之成立事實 董監事背信與特殊背信罪之成立事實	6
董事	葉唐榮	股東會、經營權與股權策略 矽光子定義網路：矽光子(SiPh)與共同封裝光學(CPO)的發展趨勢	6
獨立董事	何國禎	永續發展路徑的挑戰與機會及溫室氣體盤查介紹 智慧財產管理—以專利權及營業秘密為中心	6



獨立董事	張智彥	企業舞弊之調查實務與案例解析	6
獨立董事	陳隆泰	2024 年金融業洗錢防制及打擊資恐資武擴散研討會	6

## 績效評估與薪酬

針對匯僑的薪酬最高個人與其他員工比較情形，2024 年薪酬最高個人年度總收入與其他員工（不包括該薪酬最高個人）年度總收入中位數的比率（簡稱中位數比率）為 8.18，而 2024 年薪酬最高個人年度總收入增加之百分比與其他員工（不包括該薪酬最高個人）年度總收入增加百分比之中位數的比率（簡稱中位數增加比率）為 0.0167:1。

本公司董事薪酬係依據公司經營績效、獲利狀況、個人績效表現、薪資市場水準等，提報薪資報酬委員會提出合理之建議，並經董事會通過。變動獎酬之實現方式包含季獎金制度及年度績效獎金，相關績效指標除與薪酬指標連結外，也將公司治理、社會關懷及永續環境之 ESG 績效面向納入評估範圍。透過薪酬與長期經營連結，達到永續經營之目標。

項目	2023 年	2024 年
3.非擔任主管職務之全時員工薪資平均數(仟元/人)	683	777
4.非擔任主管職務之全時員工薪資平均數變動百分比(%)	(2.84)	13.76
5.非擔任主管職務之全時員工薪資中位數(仟元/人)	669	737
6.非擔任主管職務之全時員工薪資中位數變動百分比(%)	(0.15)	10.16



項目	2023 年 ( 新台幣仟元 )	2024 年 ( 新台幣仟元 )	薪酬變動幅度比例 <sup>註 1</sup>
組織中薪酬最高個人之年度 總薪酬	6,090,000	6,095,400	0.09%
所有員工 ( 不包括該薪酬最 高個人 ) 之年度總薪酬中位 數	707,487	745,083	5.31%
年度總薪酬比率 <sup>註 2</sup>	8.61	8.18	0.0169%

<sup>註 1</sup>：薪酬變動幅度比例=A/B，

A：(當年度最高薪酬-前一年度最高薪酬)/前一年度最高薪酬

B：(當年度薪酬中位數-前一年度薪酬中位數)/前一年度薪酬中位數

<sup>註 2</sup>：年度總薪酬比率=組織中薪酬最高個人之年度總薪酬/所有員工 ( 不包括該薪酬最高個人 )  
之年度總薪酬中位數

## 利益衝突防範

匯僑訂有道德行為準則相關規章，以防止因個人利益影響公司整體利益。當董事或經理人無法客觀執行公務，或因職位關係使而有不當得利時，將造成利益衝突。為此公司將特別關注與董事及經理人相關的資金貸與、保證和重大交易。若發現潛在的利益衝突，應主動向董事會報告，以確保利益迴避。

## 2.2 經營績效

匯僑落實公司治理之經營策略，一步步穩健經營，至 2024 年營收達到新台幣 4.9 億元，整體營收較 2023 年增長 11.4%。主係化油槽事業處因油品儲槽客戶承租數量增加，致使油品槽營收上升，且裝卸量亦較前期顯著增加，化學品儲槽客戶整體市況不佳，致使營收及裝卸量均小幅衰退。兩者合計營收增加約 5,329 萬，或 16%。

能源事業處主要因為本期國內無新增案場掛表，且國外案場營收較前期減少，整體營收減少約 278 萬，或 2%。

項目 (單位：新台幣仟元)		2023 年	2024 年
產生的直接經濟價值	營業收入	441,518	492,003
分配的經濟價值	營運成本	314,567	311,910
	員工薪資與福利	78,256	85,712
	支付出資人的款項	46,701	77,834
	支付政府款項	15,625	27,036
	社區投資	-	-
分配的經濟價值總額		140,582	190,582
留存的經濟價值		(13,631)	(10,489)

## 2.3 誠信經營

「誠信經營」是匯僑的重要經營理念，我們要求公司所有人員遵循誠信原則，恪守法規，不得有行賄或收賄的行為，同時禁止不公平競爭的交易行為、侵害他人智慧財產權以及提供危害他人健康與安全的產品與服務等。為健全誠信經營之管理，制定有「公司治理實務守則」、「誠信經營守則」等，樹立良好之商業行為模式。

匯僑透過不同溝通管道傳達公司誠信經營之理念，包括提供員工教育訓練並將誠信原則納入員工績效考核項目之一，並要求供應商簽署誠信經營相關文件。透過人資部舉辦教育訓練與宣傳，負責誠信經營之相關措施監督執行，確保相關人員皆了解、接受並遵守反貪腐行為。2024 年統計參與反貪腐課程之員工為 60 人，90%以上之員工皆已參訓。我們將於 2025 年完成訂定整體適用的廉潔承諾書，並訂定員工須達 100%簽署廉潔承諾書之目標，提升整體簽署覆蓋率，使匯僑全體員工、管理階層及董事充分瞭解公司重視誠信經營的決心。此外為持續落實誠信經營之企業文化，每年至少進行一次員工誠信廉潔教育訓練，並擴大誠信經營之實踐至供應商，2024 年 56 家供應商完成簽署誠信經營文件。

### 誠信經營行動方案

項目	對象	內容	執行頻率
內部教育訓練	全體員工	本公司尚無定期舉辦誠信經營之內、外部之教育訓練，但於適當會議不定期宣達。	不定期
績效考核	員工	本公司由總經理室、行政管理處及人力資源部兼職推動之，本公司平時提倡企業倫理及員工誠實、守信等原則並將其列入員工績效考核	2 次/年

誠信承諾書	經理人	本公司訂有誠信經營守則，明定禁止不誠信行為，且本公司經理人有簽署保密及誠信約定。	不定期
Email 宣導	董事及全體員工	本公司已建立有效的會計制度、內部控制制度，並由內部稽核單位定期查核。	不定期

## 檢舉與防治制度

為落實誠信經營於公司文化中，匯僑已制定「執行職務遭受不法侵害預防計畫」，明確定義違反誠信經營時的處理制度，並將檢舉管道揭露於公司之網站上。違反誠信經營守則之檢舉信箱 [audit@pocs.com.tw](mailto:audit@pocs.com.tw) 及檢舉專線(02)2717-4347 轉 703，受理單位為董事長室，鼓勵外部或內部人員如有發現違反誠信經營之原則時，可檢具事證透過電子信箱或專線電話向本公司稽核室檢舉。

當不合法、不道德等情形發生，按「執行職務遭受不法侵害預防計畫」規範，檢舉人說明申訴細節以進行案件調查，並由承辦單位親自告知檢舉人其處理結果，過程確保機密，不得透過第三單位進行，且知悉案件內容之相關人員需遵守保密原則，保護檢舉人不因檢舉情事而遭到可能的不當處置，避免打擊報復情事發生。遇有不合理及不公平對待時，可充分利用溝通管道進行申訴、檢舉，經查證屬實者，公司將立即要求相關人員停止工作事務，並視情節輕重採取各項適當之處分。2024 年匯僑未發生任何貪腐、反競爭、反托拉斯和壟斷行為以及道德事件。

## 2.3 風險管理

匯僑為降低公司營運可能面臨之風險，達成永續經營發展，分別就各面向進行風險管理，以下為本公司之風險辨識流程：

風險辨識流程：

1. 風險辨識：依據董事會通過之「2024 年度營運計畫概要」三大營運方向，進行相關之發展策略、法規及總體經營變數議題進行風險辨識。
2. 風險評估：綜合考量風險情境、現有控制機制，並以事件發生的機率及對公司營運衝擊的嚴重度，計算風險等級以定義風險管理所對應的策略。
3. 風險回應：考量公司策略目標、內、外部利害關係人觀點、風險胃納及可用資源，來擇定風險回應方式，使風險回應方案在實現目標與成本效益之間取得平衡。

4.監督與審查機制:風險回應所擬定之風險管理策略及因應措施，已確保相關人員充分理解與執行，並透過經營檢討會持續監督、調整因應措施及執行情形。稽核室對於風險管理作業執行風險管理稽核，以確保本公司風險管理有效運作與執行。

5.風險回應計畫：對每個風險決定適合的回應策略及行動。

6.風險回應之執行：應訂定相關處理計畫，確保相關人員充分理解與執行，並持續監控相關處理計畫之執行情形。

7.風險審查：風險辨識及後續有效性係透過稽核室定期稽核確認，稽核主管定期向董事會說明風險管理重點進行評估及規劃因應措施，並報告營運相關風險及管理策略。

本年度依產業特性，篩選出與油品、化學品倉儲物流與再生能源產業相關的氣候風險與機會議題；並召集公司相關管理與業務執行單位深度討論相關議題，了解各風險與機會定義，研析國內外法規、市場及科技趨勢，針對各議題進一步進行複合型分析，透過衝擊可能性、影響程度及發生時點等因子，了解各項議題對匯僑的營運、聲譽、管理等衝擊與影響。依據研析內容並依衝擊可能性及影響程度評估風險值，歸納出公司整體風險與機會，最後經由高階管理階層審查所辨識的結果，確認相關風險與機會，並整合至公司整體風險管理中進行管控。

## 風險辨識結果與因應措施

風險名稱	風險定義	風險說明	因應措施
營運風險	針對國內外政治、經濟與法律監管要求及國內外科技與產業變化等因素，所產生之市場、供應鏈、智慧財產及資訊安全等風險進行評估，並將評估結果反映至相關營運決策上。	<ul style="list-style-type: none"> <li>● 2022 年初俄烏戰爭爆發至今仍未見停歇，2023 年第四季以色列與巴勒斯坦發生衝突，並波及黎巴嫩及伊朗，已成為國際原油穩定供給之一大變數。</li> <li>● 俄烏戰爭引發全球能源危機，各類能源成本大漲，致使各國油、</li> </ul>	<ul style="list-style-type: none"> <li>● 與多方客戶建立長期合約，分散客戶集中度風險，並定期評估政治風險。</li> <li>● 多元化收入來源（例如增加倉儲以外的附加價值服務）</li> <li>● 優先以自有資金或低成本短期資金支應週轉需求，並加強現金流管理，縮短應收帳款週期。</li> <li>● 針對跨國客戶提供短約與彈性合約方案，降低其承租顧慮。</li> </ul>



風險名稱	風險定義	風險說明	因應措施
		<p>電及天然氣等價格巨幅上漲；此外，小麥等基礎糧食供給因戰爭受嚴重衝擊，帶動各類糧食價格大漲。此等因素所帶來之通貨膨脹皆使各國財政及民生經濟元氣大傷，民眾荷包大幅縮水，導致終端消費需求不振。</p> <ul style="list-style-type: none"> <li>● 因面臨日益劇烈之通貨膨脹，各國展開升息循環，雖部分國家已逐漸步入升息尾聲，但已使我國各天期利率攀升，企業融資難度與成本顯著增加。</li> <li>● 海峽兩岸局勢持續緊張，將影響國際油品貿易商租用儲槽信心。</li> <li>● 因數年前高雄氣爆事件及 109 年</li> </ul>	<ul style="list-style-type: none"> <li>● 定期舉辦防災演練並邀請消防、地方政府參與，導入國際安全標準（如 ISO 45001）並公開驗證結果。</li> <li>● 建立碳排放盤查制度，定期發布永續報告</li> <li>● 引入自動化與數位化設備，並建立員工留任獎金制度與內部職涯發展計畫。</li> <li>● 優先開發已污染土地或工業區閒置空地，減少農漁用地爭議，並評估暨有案場。</li> <li>● 主動追蹤環保及勞安法規變動，提前布局設備升級或流程改善。</li> </ul>



風險名稱	風險定義	風險說明	因應措施
		<p>貝魯特硝酸銨爆炸案等類似事件影響，致使石化業管線管理與工安議題受到極大關注，社會環境氛圍對石化產業接受度降低，而中央與地方政府對石化專區設置尚無共識，國內整體石化產業發展已受限制。</p> <ul style="list-style-type: none"> <li>● 因極端氣候及全球暖化等環境保護議題持續受到重視，諸如減少石化燃料、減碳、及淨零碳排等，致使經營石化相關產業營運成本日益增加。</li> <li>● 因國內人口老化及少子化影響，各行各業面臨大缺工，招募技術人才不易，再加上房價物價高漲，整體薪資成本日增。</li> </ul>	

風險名稱	風險定義	風險說明	因應措施
		<ul style="list-style-type: none"> <li>● 國內太陽能用地稀少，開發新案場不易，農業或漁業用地轉作光電案場用地迭有爭議，環境永續與經濟開發仍將有一段磨合期。</li> <li>● 環保及勞安相關法規趨嚴，將持續墊高營運成本。</li> </ul>	
財務風險	綜合考量各項經濟面產生之財務面向風險，包含公司之金融資產或負債因利率、匯率、股價及通膨變動可能產生之風險、資產流動性風險、客戶付款能力及信用紀錄、會計政策及轉投資營運管理等。針對各項資產之變現能力，制訂公司資金安全存量，以確保緊急狀	2023 年俄烏戰爭持續、油價攀高，美中競爭關係緊張，導致美國通膨加劇，Fed 開啟升息，本公司新增案場掛表，借款成本也因此就受到融資利率上升的影響而比 2022 年度增加許多。	<p>本公司與往來銀行維持良好關係且本公司財務穩健與債信良好，經由積極議價下可爭取較優惠之利率，未來倘若有重大資本支出，為規避利率變動之影響，將視情況採取下列因應措施，以謀取最大利益：</p> <p>(1)健全財務結構：將視營運狀況與資金之需求，考量公司整體財務結構的穩健而進行銀行融資或市場集資等方式。</p> <p>(2)增加籌資管道：發行公司債或可轉換公司債，增加直接融資機會，並適度降低資金成本。</p>

風險名稱	風險定義	風險說明	因應措施
	況之資金調度能力，同時建立避險機制以有效控制風險衝擊程度。		(3)本公司定期評估銀行借款利率，同時取得市場平均利率，並與銀行密切聯繫以極力爭取最優惠的借款利率。
作業風險	針對公司內部控制相關作業流程、人為因素、資訊系統及其他管理操作，或因外部事件造成影響之風險，制定相關管理程序並遵行，建立安全工作環境。	<p><b>內部控制與作業流程風險：</b></p> <ul style="list-style-type: none"> <li>● 作業程序若未定期更新或未嚴格執行，可能導致貨物流向、數量或品質控管不精確，影響客戶信任及營運效率。</li> <li>● 在跨部門協作或交接過程中，若缺乏明確權責劃分，易造成作業延誤或錯誤判斷。</li> </ul> <p><b>人為因素風險：</b></p> <ul style="list-style-type: none"> <li>● 員工疏忽、違反作業規範或未依標準程序操作，可能引發安全事故、財物損失或營運中斷。</li> <li>● 技術人員流動率高或經驗不足，可能影響作業穩</li> </ul>	<ul style="list-style-type: none"> <li>● 本公司化油槽倉儲業務皆定期評估各項程序書或作業辦法之適用性，並持續新增、維護或更新巡檢系統等軟體程序，預期效益為可持續穩定提供高品質倉儲服務，並降低設備操作失誤或故障所帶來之操作風險，如洩漏或污染等。若有適當開發機會及客戶需求，本公司將評估投資或開發興建新儲槽區，預期可擴充公司營業規模與客戶基礎，其營業可能之風險與目前本業相同，本公司將著重於專業人員訓練以期提供相同的高品質倉儲服務。</li> <li>● 本公司能源事業處業務現以開發建置太陽光電發電系統業務為主，太陽能光電發電系統可能因當地環境條件不同而</li> </ul>

風險名稱	風險定義	風險說明	因應措施
		<p>定性及應變能力。</p> <p><b>其他管理操作風險：</b></p> <ul style="list-style-type: none"> <li>● 維修保養計畫不足或設備汰換不及時，可能造成設施異常，影響儲運效率與安全。</li> <li>● 缺乏有效績效監控與回饋機制，可能導致潛在風險未被及時發現。</li> </ul> <p><b>外部事件風險：</b></p> <ul style="list-style-type: none"> <li>● 天災（颱風、地震、洪水）、火災、爆炸等突發事件，可能造成重大資產損失與營運中斷。</li> <li>● 法規變動、政策調整、國際貿易制裁或地緣政治緊張，可能直接影響客戶訂單、物流路線及原物料供應。</li> </ul>	<p>需要調整維運管理方式，本公司將著重於專業人員訓練與資源整合，如委託專業太陽光電發電系統維運廠商，持續更新監控軟體並於維運後至現場評估，以期獲取長期穩定之售電收入或租賃收入。</p>

風險名稱	風險定義	風險說明	因應措施
環境風險	為因應政府強化氣候治理，針對溫室氣體排放、能源管理及環評要求等法規加嚴，公司以調適與減緩為基礎，在政策、法規、產品及營運實質面進行風險鑑別及分析，並制定及執行因應策略及行動方案。	<p><b>營運成本上升：</b></p> <ul style="list-style-type: none"> <li>● 須投入大量資金進行設備升級（如低碳能源設施、節能泵浦、揮發性有機物控制系統）、碳排放監測系統及相關檢測設備。</li> </ul> <p><b>法規遵循壓力增加：</b></p> <ul style="list-style-type: none"> <li>● 碳盤查、能源使用申報及環境監測資料需更精準、頻率更高，若未達標，可能面臨罰鍰、限期改善或限制營運等處分。</li> </ul> <p><b>資金取得難度提高：</b></p> <ul style="list-style-type: none"> <li>● 金融機構與投資人日益重視 ESG 表現，若減碳與能源管理成效不佳，可能影響融資條件與資金成本</li> </ul>	<p>公司目前逐步將氣候變遷議題導入組織處境分析一覽表並評估相關風險與機會，後續規劃措施，茲說明如下：</p> <ul style="list-style-type: none"> <li>● 1. 依據國際經濟合作論壇 ( G20 ) 金融穩定委員會 ( FSB ) 於 2017 年正式發布氣候相關財務揭露 ( TCFD ) 內容，本公司已於 2021 年底委託專業顧問團隊協助導入 TCFD，並於 2023 年度之年報中更新相關資訊。</li> <li>● 2. 依據金融監督管理委員會已於 2021 年度 3 月份正式啟動上市櫃公司永續發展路徑圖，本公司規畫於民國 2024 年度導入溫室氣體盤查管理系統 ( ISO 14064-1 ) 後，預計於 2028 年度完成溫室氣體盤查之驗證工作，並將相關結果揭露於後續年報中。</li> </ul>

風險名稱	風險定義	風險說明	因應措施
重要政策及法律變動風險	就法律面之重要政策及法令變革，分析對公司可能潛在法律風險，並提出因應措施	<p><b>化油槽倉儲業務：</b></p> <ul style="list-style-type: none"> <li>● 本公司化油槽倉儲業務主要係受工安環保法規規範，近年來環保勞安法規日趨嚴謹，業者法遵成本持續上升，</li> </ul> <p><b>能源事業處業：</b></p> <ul style="list-style-type: none"> <li>● 本公司能源事業處主要係著重政府綠能政策及節能減碳國際趨勢所創造之商機，但前景並非一片美好，眾多廠商競逐有限市場，部分廠商以低價策略搶市，部分建物出租者唯高租金率是問，忽略太陽光電發電系統須細心維運方享長達 20 年以上投資回報之特性，造成太陽光電發電系統市場良莠不齊之現象。</li> </ul>	<p><b>化油槽倉儲業務：</b></p> <ul style="list-style-type: none"> <li>● 本公司設有專責安環課負責各項環保及勞安事務，並通過 ISO14001 及 ISO45001，及聘請相關專責顧問公司協助規劃各項環保事務，對各項環保、勞安法規變動或實務規範持續評估對現有客戶以及未來新增客戶之影響，以提供客戶一站式的儲槽租賃服務。</li> </ul> <p><b>能源事業處業：</b></p> <ul style="list-style-type: none"> <li>● 本公司除堅持選用優質太陽能模組及逆變電器等關鍵性材料，並以高規格施工標準建構太陽光電發電系統，並佐以監控維運系統即時觀察其發電效能，以長期穩定產電輸出及完善發電管理品質為差異化吸引相同理念企業客戶。此外，亦擴展海外太陽光電發電系統市場，與當地策略夥伴共同合作，從關鍵零組件選用到施工及後續維運管理提供整合式服務解決方案，</li> </ul>

風險名稱	風險定義	風險說明	因應措施
			將營收來源多元化以穩定營業規模成長基礎。
新興風險-資訊安全風險	系統故障、資料錯誤、惡意駭客攻擊或勒索病毒，可能導致營運資料遺失、服務中斷及客戶資料外洩。	若系統安全防護不足，恐違反個資及資安相關法規，面臨罰則與商譽損失。	為強化資訊安全管理，公司制定「資訊安全政策」，並據以執行資訊工作計畫，同時制定「個人資料保護管理辦法」，嚴格管理資料之利用與安全維護，建立防火牆及電子資料存放平台，以管制人員使用權限，減少公司資訊安全風險。 本公司每年依「資訊安全政策」評估一次，以反映政府法令、技術及業務等發展現況，確保資訊安全實務作業之可靠性。
新興風險-產業變化風險	<b>消費需求結構轉變</b> <ul style="list-style-type: none"> <li>● 再生能源與電動車普及，使汽油柴油等傳統石油製品需求逐漸下降。</li> <li>● 部分化學品原料(如</li> </ul>	能源消費結構改變可能使部分儲運業者退出傳統油品市場，轉向替代能源領域，市場競爭態勢將重新洗牌。 能源多元化使儲運業者需同時具備油品、化學品及替代能源的處理能力，增加管理與技術複雜度。	岸邊儲槽服務業係屬石油化學品中游重要物流服務提供者，實為串接境內外資源之門戶，尤其以我國以外貿為導向之經濟結構，只要石油化學工業繼續存在於國內，且區域間油品及化學品貿易無重大負面因素阻礙，岸邊儲槽服務業存在價值與基本服務型態將無重大影響與改變

風險名稱	風險定義	風險說明	因應措施
	<p>石化產品) 需求因塑膠減量政策、生物基材料替代等因素而下降，影響轉運量。</p> <p><b>產品組合調整壓力</b></p> <ul style="list-style-type: none"> <li>● 市場對低硫燃料油、液化天然氣(LNG)、氫能等新型能源需求增加，需投資改造或增建符合新產品性質的儲槽及管線設施。</li> <li>● 若設備未及時升級，可能喪失承攬新型能源儲運業務的機會。</li> </ul>	<p>需因應不同能源特性(易燃性、腐蝕性、低溫儲存等)調整安全管理流程與人員培訓</p>	





## 稽核制度

為確保匯僑各項作業及管理系統可持續且有效地實施，並適時發現問題及時採取矯正措施，公司訂有「內部稽核作業」，排定年度內部稽核計劃表並據以執行內部稽核作業，稽核項目包含誠信經營與環安衛考量面暨風險評估程序，除了每月向審計委員會報告稽核進度及成果外，亦於董事會例行會議中彙總報告。當內部稽核發現未依各管理系統執行，立即開立矯正通知。透過「矯正與預防措施作業程序」，由權責單位根據不符合的原因調查分析結果，制定適宜的矯正措施，防止再發生。**2024** 年度稽核結果皆無重大缺失與異常現象。

### 擬訂計畫

依據風險評估結果，擬定年度稽核計畫，風險要素涵蓋採購、操作、銷售、財務、資訊安全及 ESG 等各個營運構面。

### 執行稽核

依據年度稽核計畫執行查核，評估內部控制制度的有效性及遵循程度，是否有缺失及異常情形。

### 報告結果

稽核室依據查核結果陳核稽核報告，每季交付獨立董事，並將執行情形於審計委員會及董事會報告。

### 追蹤改善

針對查核發現的內部控制制度缺失及異常情形，每季追蹤及報告改善情形，並每年自行評估內部控制制度，維持有效性。

## 2.4 法規遵循

匯僑重視法規遵循，積極遵守在地政府法令規範，以達永續經營，展示對員工、鄰近社區、主管機關等利害關係人的責任。我們定期盤點及更新主管機關法規要求，持續將法令規章轉化為公司的政策與施行辦法，並透過相關教育訓練課程向員工宣導。**2024** 年匯僑無任何違反重大註環境、勞工人權及職業安全衛生法規之事件。**2024** 年非重大違法件數共 1 件，罰款總計新台幣 100 仟元，無非金錢制裁的重大違反法規事件。

註：罰鍰超過新台幣 1,000 仟元定義為重大事件



## 2024 年法規教育訓練課程內容

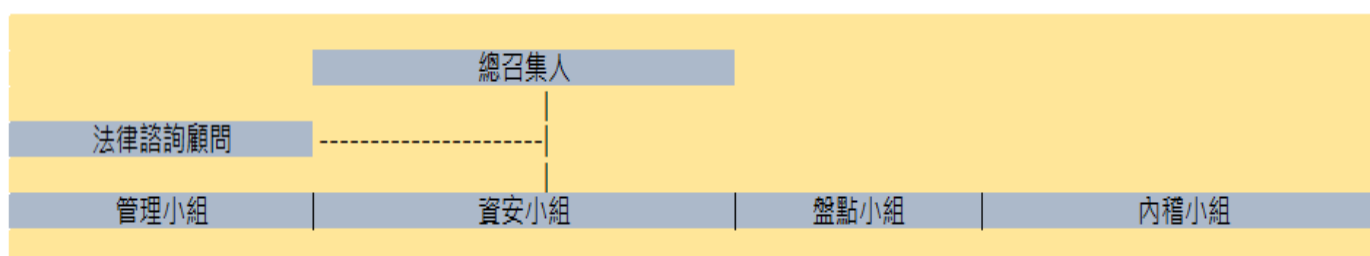
課程名稱	辦理地點	訓練時數	訓練人次
反貪腐課程	台北總部	3	60
董監事背信與特殊背信罪之成立事實	台北總部	3	1
最新「建立內部控制制度處理準則」修訂與財報編製相關內稽內控法令遵循實務	台北總部	6	1

### 資訊安全

匯僑致力於強化資訊安全管理，建立一個安全的資訊環境，以確保資料、系統設備及網路的正常運作。公司每年不定期舉辦內部教育訓練，並發送資安政策及安全防護的宣導信件，強調資料備份的重要性。為維護網路安全，建立完善的安全程序，包括防火牆控管和遠端連線安全設定；且所有電腦設備均安裝防毒軟體，並定期進行系統更新。系統存取控制依職務職能進行設置，機密資料則設有密碼保護，以防止重要資訊外洩。

為了落實資訊安全政策，本公司設置一名資安長和一名資安專員，負責資訊安全政策的審核及管理制度的推動事宜。我們每年定期進行內外部安全稽核，且至少每年評估一次資訊安全政策，以確保皆符合最新的政府法令、技術及業務發展，確保資訊安全實務作業之有效性。

#### 資訊安全管理組織架構



匯僑為宣導與加強資訊安全觀念，並符合公司現行作業規範，適時修訂資訊安全政策，相關具體管理方案採取下列三項策略：

**員工：**不定期提供資訊安全資訊、宣導資安基本安全觀念、養成定期備份的習慣。

**資安作業流程：**實施個資保護相關機制-每年一次進行個資盤點，災害復原演練-每年一次執行核心系統包含 ERP、AD 和 Mail Server 等災難復原演練作業，確保系統可正常運行。

**資安防護：**使用次世代防火牆，入侵偵測/保護系統，使用防毒軟體、端點偵測以保護系統。

#### 資安事件通報處理流程和因應措施

##### 個資安全事故之通報程序

1. 疑似個資安全事件發生時，由發現資安問題員工通報個資安全人員。
2. 個資安全人員接獲通報後，進行初步了解事故及衝擊評估，並立即填寫「個資事故通報記錄表」，並送單位主管簽核後通報主管機關。

##### 個資安全事故處理程序



1. 查明事實- 應由個資安全人員調查個資或資安事故的受害情形、原因及歸屬系統或作業的弱點或疏漏，並擬定對受害當事人之因應措施。
2. 執行因應措施- 除立即進行避免當事人損害擴大的控制方式外，對所擬定受害當事人之因應措施，應指派專人分工執行，確保事故之妥善解決。
3. 防止事故再次發生之矯正及預防措施- 安全人員應提出或審查相關的矯正及預防措施針對個資事故發生的真正原因進行矯正並預防其再發生。

## 2024 年資安教育訓練成果

執行據點	訓練課程	訓練時數	總受訓人次
台北總部	不定期以文宣、時事教育同仁	2	45
台中槽區	不定期以文宣、時事教育同仁	2	20

## 維護客戶隱私

客戶的隱私除了保護商業往來之營業秘密外，若涉及到個人資料，亦受到個人資料保護法與其他法令之規範，必須嚴守保密措施。匯僑致力於客戶隱私的維護，實現對客戶之責任，除透過簽署保密合約外，更透過內部的「文件化資訊管理程序」，對內外部文件進行管理。2024 年並無收到任何與侵犯客戶隱私或遺失客戶資料相關的投訴事件。

## 2.6 永續供應商管理

匯僑位於能源及化油槽事業之價值鏈中游，上游為石油及化學品製造商或貿易商，下游為化學品製造業者、物流者或消費者。供應鏈管理主要由採購單位負責，包含尋求供應商、評估、管理與採購作業。2024 年總重大採購金額為新台幣 13,688 仟元，其中在地採購金額約為新台幣 13,688 仟元，占採購金額 100%

過去三年當地供應商採購金額占比			
年份 地區	2022 年	2023 年	2024 年
台灣	86,226	2,438	13,688



## 新供應商資格

供應商為匯僑永續成長的重要夥伴，我們期望與供應鏈共同落實經濟與治理、環境保護與社會共融等面向之企業社會責任，攜手提升永續競爭力。為使供應商提供穩定品質的原物料，使匯僑可生產出良好的產品及服務，我們訂有「採購與供應商管理程序」，要求供應商遵循相關作業。

### 新進供應商管理流程

**審核供應商檢附資料->品質評鑑->社會責任風險評估->合格供應商**

新進供應商需進行評估：1.由採購課提出「供應商品質評鑑表」就經營、產能、品質及環境四項管理能力進行評鑑，評鑑結果至少須達 60 分（含）者；2.需經過風險評估，評估項目包含人權、工作安全、環保、合法性、商業道德，記錄於「供應商評鑑表」中，風險評估結果為至少中或低風險。符合前述兩項評估要求，方得列入為合格廠商。

新進供應商需檢附資料如下：

廠商基本資料
供應商品質評鑑表
合格供應商品質承認書

匯僑針對供應商，於簽約時要求供應商遵守「誠信經營原則」，2024 年所有承攬供應商簽署比例 100%。供應商需對環保、職業安全衛生、勞動人權及誠信經營等議題與公司共同努力盡企業之社會責任推動。若供應商違反企業社會責任，或對環境與社會有顯著影響時，即終止雙方往來。另若接獲投訴，以保密投訴人之方式進行查證及處理。

合格供應商的選擇原則，包括優先考慮取得 ISO 9001、ISO 14001 及 ISO 45001 認證證書等廠商，除了外部驗證外，我們要求供應商品質、交期、價格及履約能力等符合匯僑生產及產品需要，若為客戶指定之供應商，可直接登錄為合格供應商，但客戶必須提供相應的書面證明做佐證。此外，匯僑重視供應商所採用的永續發展管理系統或品質管理系統，是否顧及環境和社會因素，符合匯僑建構永續供應鏈之願景。

匯僑每年由採購部門執行年度供應商稽核，針對合格供應商，依年度新增供應商進行考核。評鑑總分數 60 分（含）以上者為合格，不合格者須提出改善說明；評分 50 分以下為不合格者，則自合格供應商名錄移除。稽核評鑑內容包括生產交貨正確性、原物料品質管理、合規性、環境保護等。稽核結束後由採購部進行其結果之彙整及統計。供應商如有重大缺失，而嚴重影響品質情形，經調查屬實，採購課簽報為拒絕往來戶。

2024 年，由稽核室進行例行性常規稽核供應商共 14 家，稽核結果為未有供應商因不符合匯僑之 ESG 規定而終止合作關係。



## 供應商社會責任考核

有關供應商對於社會責任的遵守狀況，匯僑透過交易金額、關鍵性、規模等因素進行風險評估決定供應商之風險等級，再依風險等級調整供應商實地稽核頻率與深度。在稽核過程中，主要就勞工、職業健康與安全、環境污染、商業道德與管理系統等進行檢視，如發現供應商有違反承諾書上之事項，將要求供應商立即改善缺失；如情節嚴重且未進行改善者，匯僑即停止與供應商的合作關係，以此建立完善供應商永續稽核管理機制，提高供應鏈的永續性。

### 判定結果

S 級：90-100 優良供應商，應判定合格，建議給予優先議價權利

A 級 ( 優秀 )：80-90，次優供應商，應判定合格，建議繼續給予報價權利

B 級 ( 合格 )：70-79，合格供應商，應判定合格，我方應給予協助提供建議，輔導其向上進步升等。

C 級 ( 合格 )：60-69，普通供應商，應判定合格，雙方持續溝通協調配合模式。

D 級 ( 不合格 )：50-59，不合格供應商，應判定不合格，並給予停權一個月至半年，停權期間不得參與我方任何採購案件。

E 級：50 分以下，劣等供應商，應判定不合格，永久停權，不得恢復其供應商資格。

供應商	供應商社會責任風險評估	實地稽核
交易金額前 80%一階供應商	每年一次	每年一次



## 第三章 環境永續

3.1 氣候變遷因應

3.2 溫室氣體排放管理

3.3 廢棄物管理

3.4 水資源管理



## 匯僑 SDGs 的貢獻

實踐聯合國永續發展目標		永續績效
SDG6	淨水與衛生	<p>依據《環安衛目標、標的管理程序》及《水汙染管理程序》，規畫執行節水行動：</p> <ul style="list-style-type: none"><li>● 建構與使用節水系統，計畫未來三年內用水密集度減少約 3%(2024 年用水密集度為 14.2856 公噸/百萬元營業額)</li><li>● 執行節水相關教育訓練 1 場次共 12 人參與</li></ul>
SDG7	可負擔與潔淨能源	<p>施行節能減碳行動：</p> <ul style="list-style-type: none"><li>● 於未來五年內逐步汰換高耗能設備</li></ul>
SDG12	責任消費與生產	<ul style="list-style-type: none"><li>● 取得 ISO 9001、ISO14001 認證</li></ul>
SDG13	氣候行動	<ul style="list-style-type: none"><li>● 本公司已完成 ISO14064-1:2018 第三方溫室氣體自我盤查</li></ul>





## 重大主題管理方針-氣候變遷因應

重大主題	氣候變遷因應
GRI 指標	GRI201-2
衝擊說明	<p><b>正面衝擊：</b> 由於氣候變遷對全球所造成的天災日趨嚴重，匯僑透過氣候變遷的財務揭露，辨識重大氣候風險與機會，制定因應策略，降低氣候風險，積極展現企業的氣候承諾與成果，提升公司對氣候的因應能力與韌性，且為氣候變遷相關行動進行貢獻。</p> <p><b>負面衝擊：</b> 若未能制定因應氣候變遷的行動，公司的氣候風險韌性恐不足以應對，無法靈活面對外在氣候環境劇烈變化，升高重大氣候風險，也會為公司帶來相對的負面財務衝擊。</p>
政策/承諾	本公司依據短、中、長期氣候相關風險暨機會關鍵策略，制定包含溫室氣體、能資源使用與水資源等氣候相關指標，以追蹤管理成效。
目標	<p>基準年 2024 年</p> <p><b>【短期目標】</b> 規劃碳盤查及外部查證之時程，同時亦規劃於 2026 年前導入 ISO14064 溫室氣體盤查管理系統，完成碳盤查驗證後將設立減碳目標。</p>
權責單位/申訴機制	<p><b>化油槽事業處：</b></p> <ul style="list-style-type: none"> <li>聯絡人：徐協理</li> <li>信箱：<a href="mailto:service@pocs.com.tw">service@pocs.com.tw</a></li> <li>電話：<a href="tel:(02)2717-4347">(02)2717-4347</a> 轉 315</li> </ul> <p><b>能源事業處：</b></p> <ul style="list-style-type: none"> <li>聯絡人：許副理</li> <li>信箱：<a href="mailto:energy.service@pocs.com.tw">energy.service@pocs.com.tw</a></li> <li>電話：<a href="tel:(02)2717-4347">(02)2717-4347</a> 轉 311</li> </ul> <p><b>發言人：</b></p> <ul style="list-style-type: none"> <li>聯絡人：發言人-梁世詮 協理</li> <li>信箱：<a href="mailto:ir@pocs.com.tw">ir@pocs.com.tw</a></li> <li>電話：<a href="tel:(02)2717-4347">(02)2717-4347</a> 轉 618</li> </ul>
行動	正面衝擊管理:

	<p>1.已於 2024 年導入 ISO14064 溫室氣體盤查管理系統。</p> <p>2.持續透過國際認證與國際企業接軌。</p> <p>3.透過供應商評鑑篩選低碳環保商品。</p> <p>4.建置設備產品環保材質認證履歷。</p> <p>5.服務取得碳足跡等認證。</p> <p><b>負面衝擊管理:</b></p> <p>1.全面檢視設備耐候性，進行工程改善，或更新設備，提升槽區設施韌性。</p> <p>2.風速超過蒲氏風速 8 級以上時，禁止或暫停承攬商從事高架作業。</p> <p>3.逐年編列預算進行夜間照明燈具汰換作業。</p> <p>4.對於損壞之燈具、線槽蓋或其他設備，導入矯正措施單並執行對策研擬及後續改善措施。</p> <p>5.太陽光電發電設備案場每年維運巡檢 2 次(含檢測螺絲磅數)。</p> <p>6.於太陽光電發電設備案場設計之初即充分考量地理環境特性，並以耐受 17 級陣風為施工標準。</p>
<b>評估 機制</b>	定期盤點氣候相關風險與機會之相關資訊與管理策略，由高階管理階層審查所辨識的結果，確認相關氣候風險與機會，並整合至公司整體風險管理中進行管控。

## 重大主題管理方針-溫室氣體排放管理

<b>重大 主題</b>	溫室氣體排放管理
<b>GRI 指標</b>	GRI 3-3、GRI 302、GRI 305

<b>衝擊說明</b>	<p><b>正面衝擊：</b> 在全球及台灣主管機關推動碳減排甚至淨零的趨勢下，積極展現企業的碳減排績效與成果能夠有效增加企業聲望，除了為全球控制溫室效應的行動進行貢獻外，也能減少營運據點應對主管機關碳法規的碳費成本支出。</p> <p><b>負面衝擊：</b> 若未能有效控制溫室氣體排放並加以管理，會助長全球的升溫困境，且可能因此受到主管機關、客戶、投資人、商業夥伴的關切，影響聲譽，甚至有可能喪失訂單或投資人投資等商機。</p>
<b>政策/承諾</b>	<p>公司致力於推動溫室氣體的有效管理與減量。2024 年進行首次碳盤查，並將此年盤查結果設定為本公司減碳基準年。規劃於未來三年內投入經費提升能源效率、導入再生能源、以及優化生產流程，期望逐步降低溫室氣體的排放，以達到 2028 年將範疇一和範疇二的排放量較基準年之溫室氣體排放密度減少 10%的目標 (2024 年為 2.2391 公噸 CO<sub>2</sub>e/百萬元營業額)。</p>
<b>目標</b>	<p>基準年 2024 年</p> <p><b>【短期目標】</b></p> <p>能源管理: 儲槽保溫系統維護，以降低熱能損失，西二、西五槽區鍋爐執行鍋爐節能計畫，自 2020 年陸續改用棕欖油以降低重油使用率，2021 年已全面改用棕欖油取代重油。</p> <p>溫室氣體管理: 規劃碳盤查及外部查證之時程，並於 2024 年導入 ISO14064 溫室氣體盤查管理系統，完成碳盤查驗證後將設立減碳目標。</p>
<b>權責單位/申訴機制</b>	<p><b>化油槽事業處：</b></p> <ul style="list-style-type: none"> <li>聯絡人：徐協理</li> <li>信箱：<a href="mailto:service@pocs.com.tw">service@pocs.com.tw</a></li> <li>電話：(02)2717-4347 轉 315</li> </ul> <p><b>能源事業處：</b></p> <ul style="list-style-type: none"> <li>聯絡人：許副理</li> <li>信箱：<a href="mailto:energy.service@pocs.com.tw">energy.service@pocs.com.tw</a></li> <li>電話：(02)2717-4347 轉 311</li> </ul> <p><b>發言人：</b></p> <ul style="list-style-type: none"> <li>聯絡人：發言人-梁世詮 協理</li> <li>信箱：<a href="mailto:ir@pocs.com.tw">ir@pocs.com.tw</a></li> </ul> <p>電話：(02)2717-4347 轉 618</p>
<b>行動</b>	<p><b>正面衝擊管理：</b></p>

	<p>參考政府頒布的「使用高效率動力設備，加速汰換老舊設備」節能減碳方針，並考量未來國內碳費法規落地、碳權市場交易漸趨成熟之趨勢，當汰換動力及制冷設備時，以優先採用低碳排之設備。</p> <p><b>負面衝擊管理：</b></p> <ol style="list-style-type: none"> <li>1.全面檢視操作設備用電情形，並隨手關閉非必要之用電設施。</li> <li>2.檢視過往操作紀錄與用電情形，規劃適宜用電契約容量。</li> </ol>
<b>評估 機制</b>	每年檢視溫室氣體盤查結果。

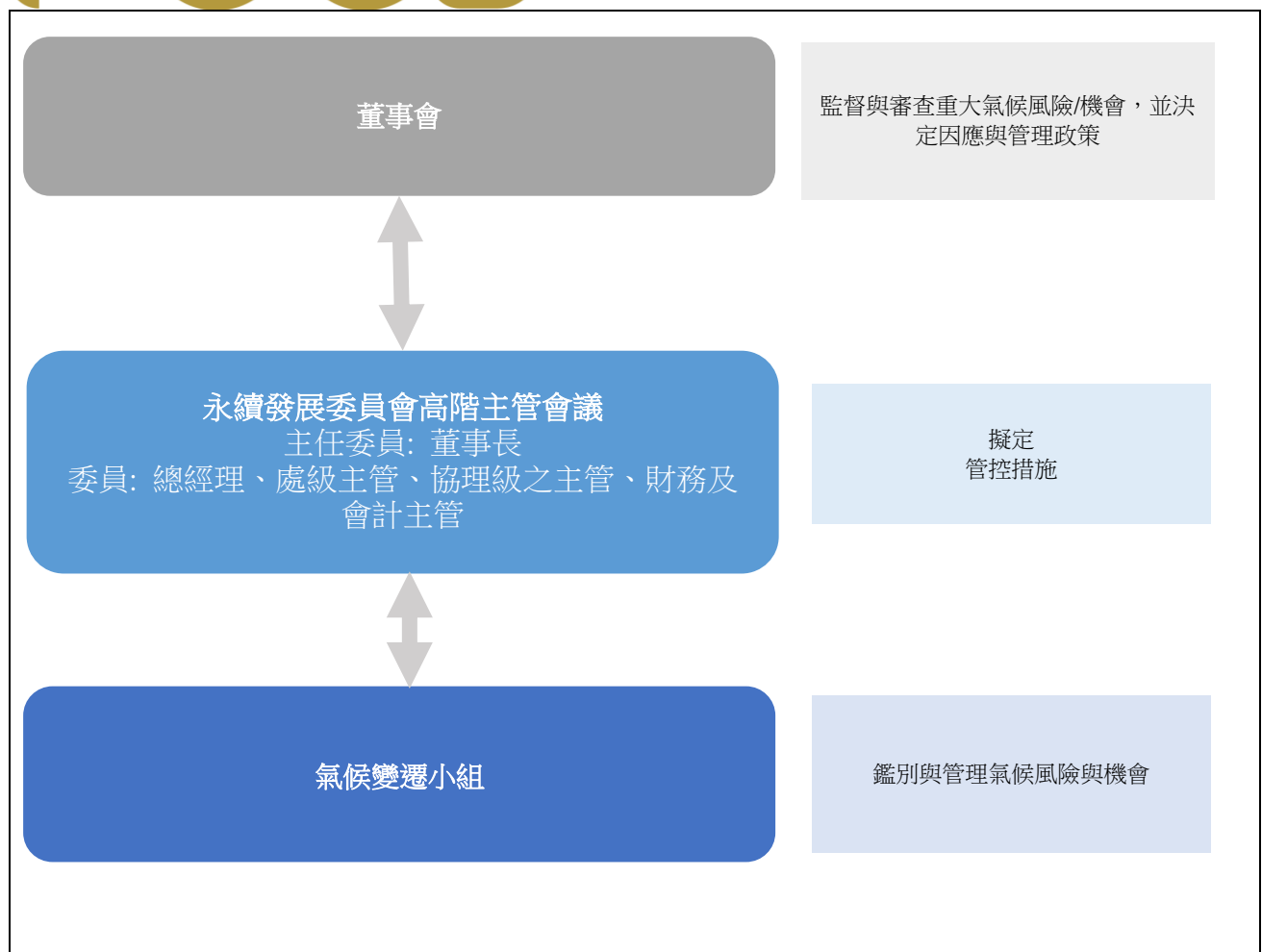
## 3.1 氣候變遷因應

近年氣候變遷現象嚴峻、極端氣候事件頻傳，對生態與環境的衝擊加劇，世界經濟論壇（WorldEconomicForum,WEF）於2022年1月發布《2022年全球風險報告（TheGlobalRisksReport2022）》中，氣候行動失敗、極端氣候、生物多樣性減少等環境風險更佔據了前三名。有鑑於此，全球多個氣候法規與倡議都相繼要求企業應揭露其氣候風險與機會，臺灣主管機關亦擬訂相關法規，對企業營運過程所排放的溫室氣體、企業ESG以及氣候相關資訊的透明揭露趨嚴管理。

匯僑深知氣候相關風險管理的急迫性，謹慎評估極端天氣對在再生能源與油品、化學品儲槽營運的影響，以及不斷升溫的高溫對員工造成危害及產品安全性疑慮等，為因應氣候變遷這一大重要挑戰，我們依循國際金融穩定委員會（FinancialStabilityBoard,FSB）於2017年正式發佈的氣候相關財務揭露建議（TaskForceonClimaterelatedFinancialDisclosures,TCFD），從治理、策略、風險管理、指標與目標四大架構，鑑別匯僑的關鍵氣候風險與機會，並評估對業務、財務與營運活動可能造成的潛在影響，發展因應的管理作法，提升企業營運韌性。

### 治理

為確實鑑別與妥善管理公司之氣候相關之風險與機會，匯僑永續發展委員會由董事長擔任主任委員，下設有氣候變遷小組，由氣候變遷小組負責鑑別及管理氣候變遷風險與機會，並於每年的永續專案小組高階主管會議向董事長報告風險與機會辨識結果並擬定管控措施。永續發展委員會高階主管會議定期將匯僑所面臨之氣候風險與因應措施呈報董事會，使董事會充分監督氣候風險議題，進而決行相關管理政策並檢視執行狀況。



匯僑於 2022 年導入氣候相關風險與機會辨識機制，我們依據不同時間範疇、議題發生之可能性與對營運的衝擊程度，透過氣候變遷風險與機會矩陣，完整盤點及評估各項氣候風險與機會議題對公司營運之影響，並定期進行審視評估與分析。

分析：

- 導入氣候相關風險與機會辨識機制
- 依據匯僑各業務別營運現狀辨識氣候變遷風險與機會

盤點：

- 完整盤點及評估各項風險與機會議題對公司營運之影響

策略：

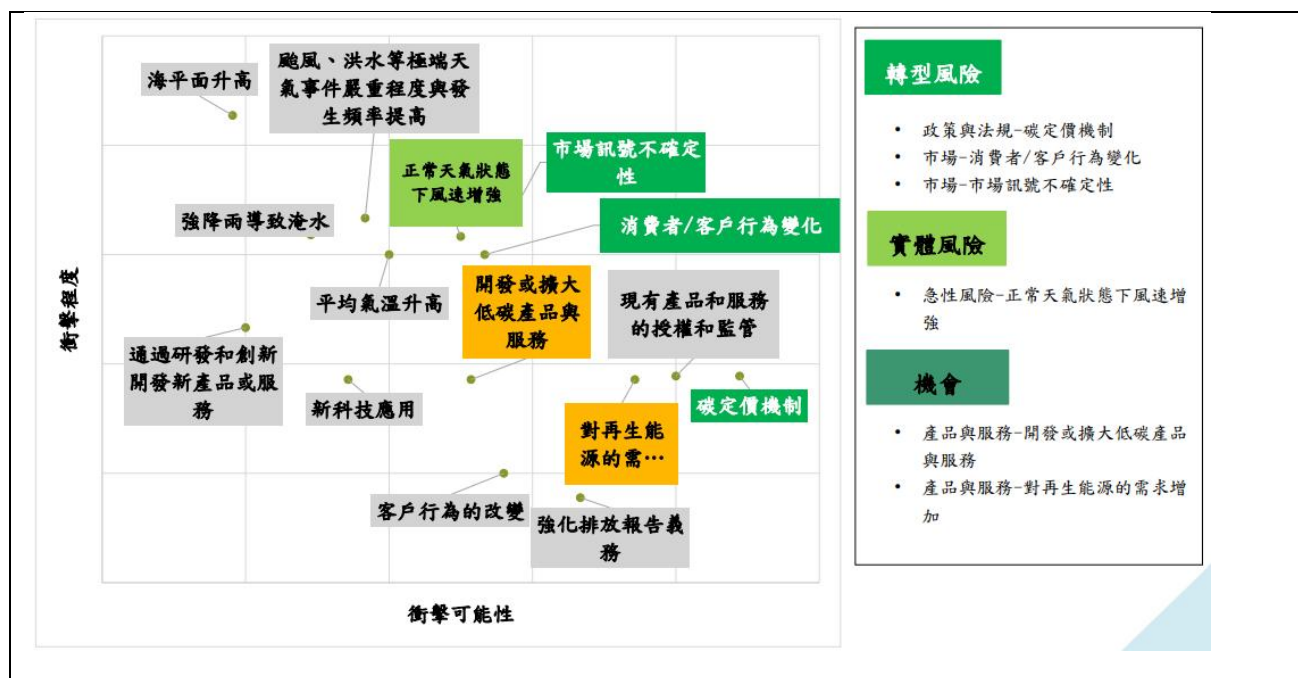
- 依據提出氣候變遷風險與機會對公司各業務別執行的影響，提出相對應之因應策略措施

# POCS

## 氣候變遷相關風險與機會辨識流程

步驟	項目內容	細節作法
1	篩選氣候風險與機會	<ul style="list-style-type: none"> <li>依產業特性，篩選出與油品、化學品倉儲物流與再生能源產業相關的氣候風險與機會議題，其中包含 10 項風險與 5 項機會清單。</li> </ul>
2	公司訓練與盤點	<ul style="list-style-type: none"> <li>召集公司相關管理與業務執行單位深度討論氣候相關議題，了解各氣候風險與機會定義，研析國內外法規、市場及科技趨勢。</li> <li>針對各議題進一步進行複合型分析，透過衝擊可能性、影響程度及發生時點等因子，了解各項氣候議題對匯僑的營運、聲譽、管理等衝擊與影響。</li> </ul>
3	辨識重大風險與機會	<ul style="list-style-type: none"> <li>依據研析內容並依衝擊可能性(L)及影響程度(M)評估風險值，歸納出公司整體重大氣候風險與機會，包含 4 項風險與 2 項機會。</li> <li>盤點氣候相關風險與機會之相關資訊與管理策略。</li> </ul>
4	高階管理階層確認	<ul style="list-style-type: none"> <li>最後經由高階管理階層審查所辨識的結果，確認相關氣候風險與機會，並整合至公司整體風險管理中進行管控。</li> </ul>

## 氣候變遷相關風險與機會矩陣圖



## 策略

匯僑分析及盤點各氣候議題對公司的影響，在氣候變遷策略上，匯僑盤點氣候變遷對營運、員工、顧客、供應商、產品及服務、商譽等面向帶來的風險與機會，藉由矩陣分析風險與機會發生的可能性與衝擊強度，鑑別出 4 項風險與 2 項機會；並依不同的風險情境、可能發生時間點為短、中、長期與衝擊強度，模擬該事件對匯僑之影響，並持續追蹤瞭解該決策是否應調整方向。

步驟	項目內容	執行作法
1	初步鑑別潛在影響路徑	衝擊路徑法(Riskpathway)
2	確認實質影響、情境、量化方式	訪談作業
3	研擬蒐集內外部財務參數表單	財務衝擊量化工具表單
4	量化各類風險與機會	量化以下重大風險/機會：轉型風險：

		<ul style="list-style-type: none"> <li>• 市場訊號不確定性</li> <li>• 消費者/客戶行為變化</li> <li>• 碳定價機制</li> </ul> <p>實體風險：</p> <ul style="list-style-type: none"> <li>• 正常天氣狀態下風速增強</li> </ul> <p>機會：</p> <ul style="list-style-type: none"> <li>• 對再生能源的需求增加</li> <li>• 開發或擴大低碳產品與服務</li> </ul>
--	--	--

## 氣候風險與機會相關財務衝擊與因應策略

匯僑依據所鑑別出 4 項風險與 2 項機會；並依不同的風險情境、可能發生時間點為短、中、長期與衝擊強度，模擬該事件對匯僑之影響，量化其財務衝擊，並持續追蹤瞭解該決策是否應調整方向。

風險與機會類別	轉型風險-市場
議題定義	市場訊號不確定性/消費者客戶行為變化
公司影響描述 影響	<ul style="list-style-type: none"> <li>• 客戶要求提供超越符合既有環保標準要求的產品和服務，並要求匯僑加嚴環保稽核等措施。倘若無法提供或符合要求，可能會失去部分市場佔有率。</li> <li>• 為因應即時的市場的變化，公司需要臨時增加人力、設備、物料或事業廢棄物處理等營運費用支出。</li> <li>• 化工業客戶製程因應氣候變遷因素可能會有更新或採用特殊性化學品原料的需求，進而有更嚴格的物料儲轉要求，導致公司設備投資成本與許可證異動頻率增加。</li> <li>• 因應氣候變遷及環保意識提升，綠色能源的應用及石化產品的減用已成為顯學，致使石化產品的需求大幅降低，進而影響對石化品儲槽的需求。</li> </ul>



	<ul style="list-style-type: none"> <li>• 太陽能發電目前採以 FIT 制度收購，售電利潤不如以往。</li> <li>• 國內再生能源技術開發日新月異，公司需要投入更多專業技術人才以持續研發創新技術。</li> </ul>
期程	長期
財務影響	<ul style="list-style-type: none"> <li>• 若未能即時提供客戶要求超越符合既有低碳環保標準要求的產品和服務時，將影響訂單導致營收減少；</li> <li>• 客戶因應氣候變遷而採用特殊性化學品原料時，公司因應需求，須設置特製設備及許可證異動，造成營運成本上升，上述潛在財務衝擊成本，估算約占公司營收之 40.31%。</li> </ul>
因應策略	<ul style="list-style-type: none"> <li>• 隨時關注市場訊息、產業動態及新技術的發展以掌握市場趨勢動態及走向，藉以制定因應方案。</li> <li>• 持續了解油品/化學品倉儲同業與再生能源領域，於節能減碳上導入之新技術、成果及應用之設備，提高公司事業處之業務發展能力。</li> <li>• 透過採購環境友善產品，以及持續開發生命週期循環經濟模式，以減少公司對環境的衝擊。</li> <li>• 依據相關法規要求與業務現況，檢視固定汙染源操作許可證或毒性/關注化學物質管理法之管理，依規定辦理許可證異動或毒化物核可/登記文件變更，並致力減少事業廢棄物的產生。</li> <li>• 定期檢視設備年限與使用情形並評估汰換事宜，探尋符合需求之新技術及儀器設備。</li> <li>• 與客戶簽訂長約，持續提供優質的服務。</li> <li>• 油品、化學品儲槽業務因應新儲轉案規劃執行作業安全風險評估、儲槽及附屬設備修改工程，並做好操作流程變更，相關文件變更與變更管理。</li> <li>• 適時藉太陽光電產業公協會反應設置成本以提高躉購費率。</li> </ul>

風險與機會類別	轉型風險-政策和法律風險
---------	--------------

議題定義	碳定價機制
公司影響描述 影響	<ul style="list-style-type: none"> <li>• 匯僑為服務業，非屬製造業且無製程，排放溫室氣體數量應屬有限，實際數量需待盤查確認。目前政府政策以每年碳排超過 2.5 萬噸者為首波納入課徵碳費對象，預計於 2024 年起實施，本公司現況應歸屬於中低碳排企業。</li> <li>• 碳定價制度與碳關稅 ( CarbonBorderTax ) 等管理機制興起，致使各國產品在進出口時必須繳交碳關稅，進而導致既有的產品價格上漲，資產維護成本將大幅增加。</li> <li>• 能源消耗主要為電力、水資源，若未來溫室氣體總量管制，將使公司調整既有流程(營運模式轉型)或更改現有設備(新低碳技術開發運用或選購節能設備)；碳定價(碳費)的徵收，將會是一項經常性支出，倘無法轉嫁客戶，將使費用徒增，若轉嫁客戶亦可能造成競爭力減弱。</li> <li>• 自 2020 年起使用棕欖油取代重油，其進口成本逐月提升。</li> <li>• 部門投資太陽能發電設置容量約為 20.51MW，在碳稅或碳權交易制度下不會有成本上升。</li> <li>• 地方政府針對太陽能案場收取空氣汙染費用。</li> </ul>
期程	長期
財務影響	以未來台灣推行氣候變遷因應法，徵收碳費條件，模擬 2025 年預期業務發展情況下，每年所增加碳費支出。為符合法規要求而需繳交碳費支出的財務衝擊成本，估算於 BAU 情境下，約占公司營收之 0.25%。於 NetZero 情境下，約占公司營收之 0.89%。
因應策略	<ul style="list-style-type: none"> <li>• 持續關注法規進展(徵收的企業規模與費用)。</li> <li>• 設計溫室氣體排放監測作業程序，聘任溫室氣體排放監測&amp;記錄人員，規劃碳盤查時程及第三方驗證時程。</li> <li>• 就現況採取經濟可行之減量管理措施。</li> <li>• 考慮採取外購碳權等抵減方式。</li> <li>• 儲槽保溫系統維護，以降低熱能損失，西二、西五槽區鍋爐執行鍋爐節能計畫，自 2020 年陸續改用棕欖油。</li> </ul>

	<ul style="list-style-type: none"> <li>運用保溫儲槽熱水回收系統，以回收熱能再利用，西五槽區每三年回收 A501 開放檢查所使用之自來水。</li> <li>依氣候變化適時調整鍋爐運作時數，以降低燃料油損耗。</li> <li>統計每季燃料油消耗量與費用支出，並適時反應於採購合約。</li> <li>設定鍋爐最佳耐用年限，維持機台高效使用。</li> </ul>
--	---

風險與機會類別	實體風險-急性風險
議題定義	正常天氣狀態下風速增強
公司影響描述 影響	<ul style="list-style-type: none"> <li>在強風環境下，空氣的急速流動，造成 WiFi 訊號的大幅度飄移，造成 WiFi 訊號的接收強度和網速都會變差。可能導致訊息傳播困難或失真。</li> <li>由於風速過大造成燈具/罩、線槽蓋損壞飛散掉落傷及人員之風險，造成既有執行中之維護工程進度延誤或人員從事高架作業發生墜落之風險增加。</li> <li>因風速超過港務公司管制標準而封港，致使船隻無法如期進港卸貨。船卸作業中斷恐有塞船及增加客戶斷料風險。</li> <li>風速過大雖未造成臺中港封港，但恐有船岸方之間卸收軟管或纜繩斷裂之風險，產生環境污染或人員受傷之情形。</li> <li>設備損壞導致漏油事件發生，致使公司遭受罰款及聲譽下降，增加維修成本，物品掉落造成作業人員傷亡，恐有被主管機關裁罰停工，槽區儲轉作業因而停擺，影響客戶進出貨品，影響公司營運。</li> <li>產險保費增加。</li> <li>強陣風恐造成目前國內太陽能案場的損害。</li> </ul>
期程	長期
財務影響	台中港因風速過強封港，導致客戶斷料而造成營收下降;且設備受損，造成設備修復成本增加;以及風速過強，導致管線漏油，造成環境污染處理費用支

	出，上述財務衝擊成本，估算約占公司營收之 1.12%。
因應策略	<ul style="list-style-type: none"> <li>全面檢視設備耐候性，進行工程改善，或更新設備，提升槽區設施韌性。</li> <li>風速超過蒲氏風速 8 級以上時，禁止或暫停承攬商從事高架作業。</li> <li>逐年編列預算進行夜間照明燈具汰換作業。</li> <li>對於損壞之燈具、線槽蓋或其他設備，導入矯正措施並執行對策研擬及後續改善措施。</li> <li>各案場每年維運巡檢 2 次(含檢測螺絲磅數)。</li> <li>於案場設計之初即充分考量地理環境特性，並以耐受 17 級陣風為施工標準。</li> </ul>

風險與機會類別	機會—產品與服務
議題定義	<ul style="list-style-type: none"> <li>對再生能源的需求增加</li> </ul>
公司影響描述 影響	<ul style="list-style-type: none"> <li>若我們於倉儲服務過程中部分採用再生能源或較低碳排燃料，應可減緩未來因課徵碳稅/碳費而日益增加能源價格之衝擊。</li> <li>西二、西五槽區鍋爐燃料由 4~6 號重油更換為棕欖油，有效降低鍋爐空氣污染物排放濃度，並且符合鍋爐空氣污染排放標準。</li> <li>由於倉儲與槽區靠近海邊，海風強勁且潮濕鹽分高，不利太陽能發電設備設置。</li> <li>未來 5-10 年再生能源案場的建置規劃評估投入儲能設備市場。</li> </ul>
期程	長期
財務影響	採用再生能源或較低碳排燃料，可減少對外購電而日益增加之營運成本上升，估算可減少的營運成本約占公司營收的 1.36%。而除了再生能源自用外，可對外售於台電，估算再生能源所創造的氣候機會於 2025~2032 年每年所創造的市場商機約占公司營收的 17.64%。

因應策略	<ul style="list-style-type: none"> <li>• 匯僑將於碳盤查後評估服務過程中有哪些可以採用再生能源或低碳排燃料。</li> <li>• 因再生能源的使用量與頻率增加而生的儲轉商機。</li> <li>• 石化設備轉型再生能源設備的可行性研究。</li> <li>• 使用綠能設備(電動堆高機等)。</li> <li>• 使用生質能源(鍋爐燃料油)。</li> <li>• 生命週期產品回收(PX、EAC、甲醇冷凝回收殘液利用等)。</li> <li>• 鍋爐熱源回收及節能設備。</li> <li>• 鍋爐燃料由改用低污染性燃料鍋爐(棕櫚油)，於西二、西五槽區已完成固定源操作許可證異動及鍋爐試車檢測，檢測結果亦符合法規要求。</li> </ul>
------	--

風險與機會類別	機會-產品與服務
議題定義	開發或擴大低碳產品與服務
公司影響描述 影響	<ul style="list-style-type: none"> <li>• 目前尚未有任何其他台中港倉儲同業有進行碳盤查等行動，如果本公司率先導入，對客戶而言代表本公司服務之附加價值提升，競爭力自然增加。</li> <li>• 檢視槽區現有設備及服務，評估並提升可增加營收之項目。</li> </ul>
期程	中長期
財務影響	相較於其他台中港倉儲同業率，先導入碳盤查與取得產品碳足跡認證等行動，且未來依碳盤查設定具體減碳目標，執行減碳，進而開發符合客戶期待的節能產品與低碳服務，增加訂單，提升營收。估算於市場所創造的商機，約占公司營收的 7.6%。
因應策略	<ul style="list-style-type: none"> <li>• 將於 2026 年前導入 ISO14064 溫室氣體盤查管理系統。</li> </ul>

	<ul style="list-style-type: none"> <li>• 持續透過國際認證與國際企業接軌。</li> <li>• 透過供應商評鑑篩選低碳環保商品。</li> <li>• 建置設備產品環保材質認證履歷。</li> <li>• 持續與客戶端溝通政府法規要求及公司執行狀況。</li> <li>• 與客戶保持高度密切聯繫，隨時接收客戶對於低碳產品與相關服務需求。</li> <li>• 檢視槽區現有設備及服務，評估並提升可增加營收之項目。</li> <li>• 服務取得碳足跡等認證。</li> </ul>
--	--

## TCFD 重大氣候風險財務量化衝擊參考內容-BAU 情境

氣候轉型風險-市場訊號不確定性、消費者/客戶行為變化：因應氣候變遷，越來越多投資者或競爭對手進入新市場或技術領域，進而導致市場競爭加劇，或產品銷售利潤不如預期。隨著氣候變化或對氣候變遷意識的提升，引起客戶對產品/服務的偏好變化，可能因而改變採購政策，倘若無法提供或符合，可能會失去部分市場佔有率。綜上述潛在的衝擊成本約占總財務衝擊之 96.69%。

氣候轉型風險-因應政府碳費機制導致合規成本上升(BAU 情境)：BAU 情境下，以未來台灣氣候變遷因應法碳費徵收條件，模擬 2025 年預期業務發展情況下，因符合法規要求而需繳交碳費支出的財務衝擊，上述潛在的衝擊成本約占總財務衝擊之 0.60%。

氣候實體風險-正常天氣狀態下風速增強：風速過強封港，導致客戶斷料，並造成廠區設備損壞，使得營運成本增加，上述潛在的衝擊成本約占總財務衝擊之 2.71%。

## TCFD 重大氣候風險財務量化衝擊參考內容-NetZero 情境

氣候轉型風險-市場訊號不確定性、消費者/客戶行為變化：因應氣候變遷，越來越多投資者或競爭對手進入新市場或技術領域，進而導致市場競爭加劇，或產品銷售利潤不如預期。隨著氣候變化或對氣候變遷意識的提升，引起客戶對產品/服務的偏好變化，可能因而改變採購政策，倘若無法提供或符合，可能會失去部分市場佔有率。綜上述潛在的衝擊成本約占總財務衝擊之 95.23%。

氣候轉型風險-因應政府碳費機制導致合規成本上升(NetZero 情境)：在 NetZero 情境，假設未來全球升溫幅度控制在 1.5 度 C 至 2 度 C 之間 NetZero 條件下，模擬 2025 年預期業務發展



情況下，因符合法規要求而需繳交碳費支出的財務衝擊，上述潛在的衝擊成本約占總財務衝擊之 2.09%。

氣候實體風險-正常天氣狀態下風速增強：風速過強封港，導致客戶斷料，並造成廠區設備損壞，使得營運成本增加，上述潛在的衝擊成本約占總財務衝擊之 2.67%

## 指標與目標

透過第三方公證單位進行溫室氣體盤查、再生能源使用規劃、以及公司內部節能減碳行動，匯僑將減少溫室氣體排放的概念融入企業營運中，強化管理成效，並於 2021 年全面改用棕櫚油取代重油，且已規劃於 2026 年前導入 ISO14064 朝建立減碳目標邁進。

	指標與目標
溫室氣體排放	規劃碳盤查及外部查證之時程，同時亦規劃於 2026 年前導入 ISO14064 溫室。氣體盤查管理系統，完成碳盤查驗證後將設立減碳目標
能源管理	儲槽保溫系統維護，以降低熱能損失，西二、西五槽區鍋爐執行鍋爐節能計畫，自 2020 年陸續改用棕櫚油以降低重油使用率，2021 年已全面改用棕櫚油取代重油。





## 3.2 溫室氣體排放管理

鑑於全球淨零排放浪潮，以及台灣政府公布之淨零排放路徑，企業的節能減碳績效已經成為公司競爭力的關鍵指標之一。

為落實企業永續以及因應國內外趨勢，匯僑將逐步導入碳相關管理工具，利用相關標準導入的過程，鑑別營運活動期間公司的碳排放量，以了解公司主要能耗及碳排項目，有效規劃及追蹤節能減碳績效。2024 年匯僑完成公司首次溫室氣體排放量盤查，且通過 ISO14064:2018 外部第三方認證，本次溫室氣體盤查尚未針對範疇三排放進行統計。

公司先行盤點營運過程中主要所使用的燃料類別為車用汽油、柴油、以及棕櫚油，並依照 2024 年度所消耗的燃料量計算溫室氣體範疇一排放量，另以 2024 年外購電力量計算範疇二排放量。

### 2024 年溫室氣體排放量

排放範疇	營運據點	排放當量 ( tCO <sub>2</sub> e )
範疇一	台北總部	8.9431
	台中槽區	23.6702
範疇二	台北總部	13.5936
	台中槽區	1,055.5002

註：以上排放涵蓋溫室氣體種類包含：CO<sub>2</sub>, CH<sub>4</sub>, N<sub>2</sub>O, HFCs

### 2024 年碳排放密集度

排放範疇	排放密集度 ( tCO <sub>2</sub> e/百萬營收 )
範疇一	0.0663
範疇二	2.1728

註：

1. 範疇一涵蓋能源包含車用汽油、柴油、以及棕櫚油；範疇二涵蓋能源為外購電力
2. 以上密集度以組織內部能源消耗量進行計算

## 能源管理

在能源吃緊與節能意識抬頭下，能源管理成為企業營運不能忽視的環節，以數據為基礎、運用智能化的方式管理能源、提高能源使用效率、降低能源成本，不僅能降低企業支出成本，更能帶給企業進行節能減碳活動並提升企業營運效率。

匯僑的主要能源使用類型為汽油、柴油、棕櫚油與外購電力，其中外購電力占比最高( 約 97% )。為有效衡量與比較能源使用效率，匯僑亦考量年度營業收入以計算能源使用密集度作為能源管理的依據。





## 近兩年匯僑能源使用情形

營運據點	能源種類	能源消耗量 ( GJ )		
		2023 年	2024 年	2024 年能源使用占比
台北總部	汽油	145.41	120.15	<b>1.47%</b>
	柴油	-	-	-
台中槽區	汽油	61.92	24.97	<b>0.31%</b>
	柴油	195.00	224.63	<b>2.57%</b>
	棕櫚油	3,472.00	15.72	<b>0.19%</b>
外購電力		8,139.27	7,792.74	<b>95.29%</b>
總合		<b>12,013.61</b>	<b>8,178.21</b>	<b>100%</b>
能源密集度 (GJ/百萬元新台幣營收)		<b>27.21</b>	<b>16.62</b>	-

註：

- 數據皆四捨五入取至小數第二位
- 汽油熱值: 7,800 kcal/L ; 柴油熱值: 8,400 kcal/L ; 棕櫚油熱值: 8,300 kcal/L ; 電力: 860 kcal/kwh 。資料來源: 經濟部能源署・能源產品單位熱值表 ( 僅供能源統計用 )
- 本年度未使用再生能源

## 能源管理相關行動與成果

為因應全球氣候變遷相關作為以及能源成本逐年提高的趨勢，匯僑在 2024 年開啟多項節能行動。

營運據點	節能行動	2024 年績效
台北	辦公室燈具全面採用 LED，並於中午休息時間熄燈 30 分鐘	2024 年度因辦公室裝修工程，因此本年度外購電力較 2023 年度增加 1,084.5 度。
台中	採用具節能標章的製冷設施	2024 年度外購電力較 2023 年度減少 97,320 度

## 3.3 廢棄物管理

### 廢棄物管理

匯僑針對自身營運的主要廢棄物管理策略，為推動循環經濟與廢棄物資源化，落實資源回收再利用，並達到減少廢棄物的產生。為有效達到設定之廢棄物減量目標，匯僑訂定自身廢棄物管理程序外，定期向主管機關申報廢棄物產生量，每月都需依照廢棄物類別進行數據統計與管理。匯僑因產業關係，除一般生活垃圾與事業廢棄物外，另包含有害事業廢棄物、廢溶劑、廢油水混合物等有害廢棄物。由於有害廢棄物具危害性，需加強重視其清運的風險，匯僑針對有害廢棄物的處置，皆會先進行查檢表完成查檢與管控，查檢項目包含：

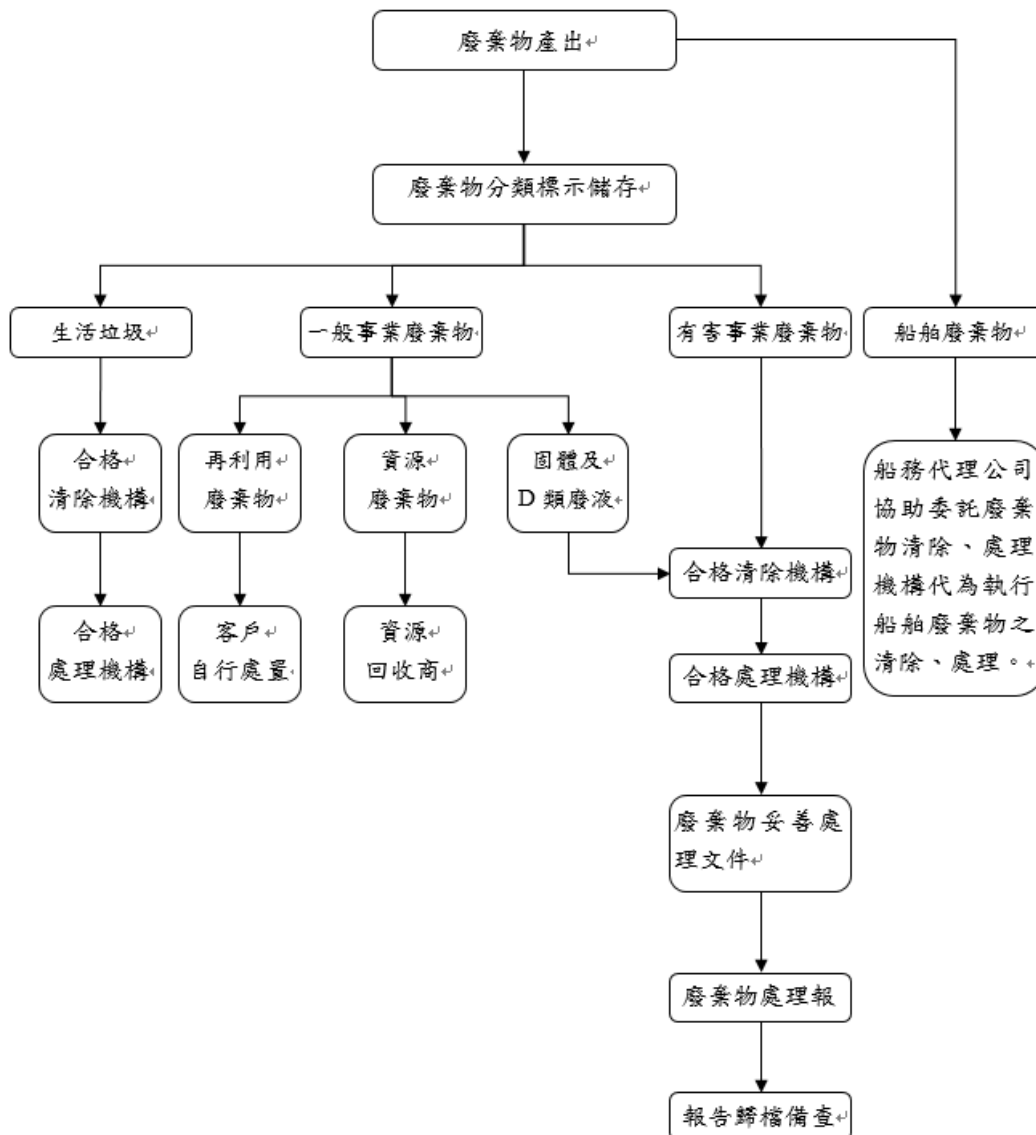
1. 有害廢棄物運輸與包裝的方式：標籤是否正確、包裝是否有破損。
2. 儲存場所：是否有設置氣體收集或淨化裝置。
3. 處置方式：人員與廢棄物運送紀錄是否齊全及相關教育訓練是否確實執行。
4. 作業流程：有害廢棄物憑證是否保存完善（五聯單或三聯單）、廢棄物處置時間紀錄是否正確及廢棄物種類與重量數據檢核。

針對一般事業廢棄物及有害事業廢棄物之作業流程，請參閱下列作業流程圖。

流 程	負責單位	使用表格參考文件	管 制 重 點
審核事業廢棄物清除、處理合約	環安課、採購課、 管理部、會計部、 操作處主管、 總經理。	Easy Flow 電子簽核系統	報價審查、議約、清除、處理合約 審查與用印核准。
廢棄物產出	西二、西五槽區	殘液桶標示 槽區貨品殘液統計記錄表	定期統計殘液桶數量
廢棄物清除	操作課、環安課 行政課、清除機構。	地磅單據、有害事業廢棄物運送聯單。	確認廢棄物種類、代碼、數量及清運時間。
廢棄物處理	環安課、清除、 處理機構。	處理機構地磅單據。	核對雙方過磅單重量及確認進場處理時間。
追蹤	環安課、清除、 處理機構。	事業廢棄物最終妥善處理文件、有害事業廢棄物運送聯單	確認妥善處理文件內容正確性。
記錄與歸檔	環安課	廢棄物處理報告	廢棄物處理報報送簽核後歸檔存查。

流 程	負責單位	使用表格參考文件	管 制 重 點
審核事業廢棄物清除、處理合約	環安課、採購課、 管理部、會計部、 操作處主管、 總經理。	Easy Flow 電子簽核系統	報價審查、議約、清除、處理合約 審查與用印核准。
廢棄物產出	西二、西五槽區	殘液桶標示 槽區貨品殘液統計記錄表	定期統計殘液桶數量
廢棄物清除	操作課、環安課 行政課、清除機構。	地磅單據、有害事業廢棄物運送聯單。	確認廢棄物種類、代碼、數量及清運時間。
廢棄物處理	環安課、清除、 處理機構。	處理機構地磅單據。	核對雙方過磅單重量及確認進場處理時間。
追蹤	環安課、清除、 處理機構。	事業廢棄物最終妥善處理文件、有害事業廢棄物運送聯單	確認妥善處理文件內容正確性。
記錄與歸檔	環安課	廢棄物處理報告	廢棄物處理報報送簽核後歸檔存查。

▲ 廢棄物處理管理流程：請參閱下列作業管理流程圖。



2024 年匯僑的總廢棄物產生量為 48.41 噸，其中非有害廢棄物 7.96 噸( 占比為 16.44 % )，有害廢棄物 40.45 噸 ( 占比為 83.56 % )。

匯僑所產出的離場處置廢棄物皆交由合格且專業的外部廠商處理，廠內則全面推行垃圾分類，透過不定期稽核，強化垃圾分類的執行狀況。



## 廢棄物減量行動

匯僑將藉持續倡導物料再利用等作法，從源頭減少污染排放。

廢棄物管理	推行措施
減量項目	工程後所拆卸之料件，皆依性質分類存放於庫房，於日常巡查維護時供緊急維修使用。

## 3.4 水資源管理

### 水資源取用

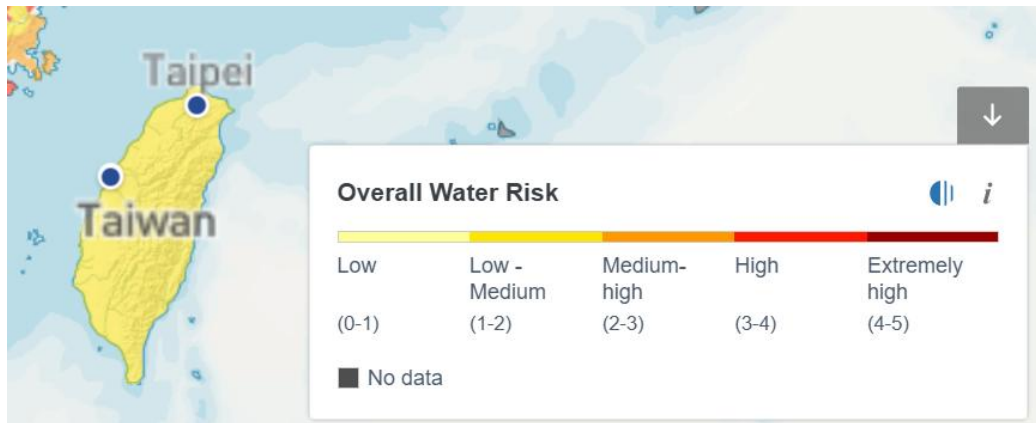
全球氣候變遷劇烈，加劇各地水資源缺乏的危機，油品、化學品倉儲物流之化油槽事業因業務需求，營運過程中常需耗用大量水資源以洗滌槽池，因此更加強了我們在取水、用水管理上的重要性。

匯僑針的水資源取用與管理依循公司內部擬定之「水汙染管理程序」執行，由環安課負責監管與記錄公司的用水狀況，且每日檢視取水及排水狀況，填報至每日水耗報表以評估水資源耗用的趨勢，並擬定相關水資源取用目標以及節水對策。公司於 2024 年的取水水源皆為使用自來水，總耗水量為 7,029 公噸。

#### 2024 年營運據點取水、排水與耗水狀況

項目	水源類型	水量 (公噸)			備註
		台北總部	台中槽區	合計	
取水量	自來水	983.02	7,029	8,012.02	台北總部為大樓分攤用量
排水量		983.02	7,029	8,012.02	
耗水量		0	0	0	

以世界資源研究所 (WRI) 開發之公開數據庫開發的水風險工具 (Aquaduct) 進行水資源風險分析，鑑別全球廠區基線水壓力 (Baselinewaterstress) 等級，以及水源供給是否滿足當地用水或自然環境所需的 (水壓力) 狀況評估。其中台北總部與台中槽區整體水風險分級為低至中度風險 (1-2)；水壓力評估結果，台北總部與台中槽區評估結果為低 (小於 10%)。



## 營運據點水風險與水壓力評估

### 節水行動與績效

除日常的水資源使用控管外，公司主動採取節水相關行動，以提升整體營運環境的節水思維。

#### 水資源管理作為與節水行動

- 台中槽區使用冷卻水塔中之用水循環使用

### 廢水排放管理

為確保水資源之水質與維護水資源裡的生態體系，匯僑依循各營運據點當地水質標準法規，管理排放之廢水水質。依照制定之水污染管理程序進行管理，廠內廢污水直接排放至廢水處理廠後排入下水道，當排放水質之數值超過標準時，透過「水汙染管理程序」進行水質改善。



## 第四章 員工與社會共榮

4.1 友善職場

4.2 員工培育與發展

4.3 職業健康安全

4.4 人權保護

4.5 社會參與





## 匯僑 SDGs 的貢獻

實踐聯合國永續發展目標	( SDG 中文名稱 )	永續績效
SDG3	健康與福祉	<ul style="list-style-type: none"> <li>● 員工是公司永續經營的重要根本，致力營造身心平衡、健康快樂的工作環境，匯僑提供員工健康檢查，並針對高風險崗位提供特殊危害健康檢查，以保護工作者安全為首要。</li> <li>● 2024 年嚴重工安事故 0 件。</li> </ul>
SDG5	性別平等	<ul style="list-style-type: none"> <li>● 員工任用方面，不論高階主管或一般員工皆重視性別平等。</li> </ul>
SDG8	教育與經濟成長	<ul style="list-style-type: none"> <li>● 員工教育訓練，提升員工專業技能及創新思維。2024 年員工訓練總時數達 2,016 小時，平均每人訓練時數為 9.25 小時。</li> </ul>
SDG17	全球夥伴	<ul style="list-style-type: none"> <li>● 社會共融活動包含公益捐款及社區參與，2024 年投入金額新台幣 100 萬元。</li> </ul>



## 重大主題管理方針-職業安全與衛生

重大主題	職業安全與衛生
GRI 指標	GRI 403
衝擊說明	<p>正面衝擊說明:</p> <ul style="list-style-type: none"> <li>●員工為公司重要人力資本，提供員工安全及健康的工作環境，與員工共同建立安全、健康、友善的工作環境，保障員工的身心社會健康。</li> </ul> <p>負面衝擊說明:</p> <ul style="list-style-type: none"> <li>●員工於工作中發生工傷，嚴重將導致公司營運中斷，所造成的損失會對企業帶來明顯重大影響，亦可能造成聲譽受損，或相關法律訴訟。</li> </ul>
政策/承諾	<p>本公司提供客戶儲轉石化產品與油品倉儲服務。本公司遵循政府機關制訂之環境保護、職業安全與衛生以及港口保全等相關法規要求，並導入品質、環境與職業安全衛生管理系統，以「創新的理念提供客戶高品質的全方位服務、以人為本持續學習成長以及永續經營回饋股東善盡社會責任」之經營理念，致力於提升服務品質及客戶滿意度、優化安全健康工作環境及條件、提倡永續環保意識及積極作為。爰以此經營理念使每位員工皆能各盡其職、發揮所長，達成永續經營目標。本公司具體承諾做到下列事項：</p> <ol style="list-style-type: none"> <li>(1) 消彌職業災害：推動行為管理、落實全員參與、確保安全無虞。</li> <li>(2) 持續環境保護：定期監督量測、健全人員訓練、降低環境衝擊。</li> <li>(3) 滿足客戶需求：以穩健、專業、優質的服務，贏得客戶的信賴。</li> <li>(4) 善盡企業責任：遵循法令規定、落實持續改善、杜絕不法情事。</li> </ol>
目標	<ul style="list-style-type: none"> <li>● 短期目標： 完成當年度法規要求及臨時勞動安全衛生檢查要求事項。 基礎安全訓練（新進人員、特殊作業人員證照複訓） 實施員工健康檢查</li> <li>● 中長期目標 推動全員安全參與(以行為安全機制競賽活動辦法) 將安全衛生要求納入承包商評選標準</li> </ul>
權責單位	<ul style="list-style-type: none"> <li>● 人資部</li> </ul>
申訴	<ul style="list-style-type: none"> <li>● 電子信箱：<a href="mailto:janie.wang@pocs.com.tw">janie.wang@pocs.com.tw</a></li> </ul>

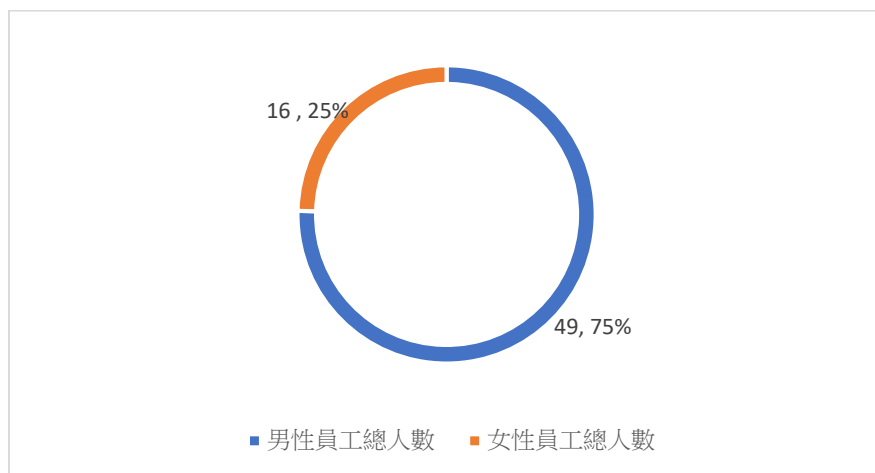
機制	<ul style="list-style-type: none"> <li>● 電話：<a href="tel:(02)2717-4347">(02)2717-4347</a> 轉 611</li> </ul>
行動	<p>正面衝擊管理:</p> <ul style="list-style-type: none"> <li>● 積極於各案場強調 ISO45001 職業安全衛生管理之精神，並持續進行多項環境與衛生安全的演練活動，藉活動鼓勵員工一同參與，宣導職業災害預防觀念及其重要性。</li> </ul> <p>負面衝擊管理:</p> <ul style="list-style-type: none"> <li>● 定期更新數位監控設備系統外，操作課也在現場進行走動管理，加強硬體安全防護措施，使案場安全維護更加完善。</li> <li>● 遇有異常事件或不符合職業安全衛生之事項，立即開立「異常矯正措施單」與事故權責單位應就人員、設施或設備、作業方法、作業場所或其他方面主動展開調查。</li> </ul>
評估 機制	<ul style="list-style-type: none"> <li>◆ 公司於每月職業安全衛生管理會議、每年管理系統外部單位定期追查及每三年 CDI-T 評量，討論此議題。</li> <li>◆ 通過 2024 年度 CNS 45001：2018、TOSHMS 及 ISO 45001：2018 定期追查認證。</li> </ul>

## 4.1 友善職場

### 員工結構

員工是匯僑最重要的資產，也是匯僑在永續發展重要的夥伴，唯有照顧好員工，提供良好工作環境，完善的公司制度，才能讓企業永續經營。

2024 年匯僑員工總數為 65 人，台北總部員工總數為 22 人，台中槽區員工總數為 43 人，男性員工 49 人，占比員工總數比例 75.4%，女性員工 16 人，占比員工總數比例 24.6%。



	年齡			合計	
性別	<30 歲	30-50 歲	>50 歲	性別	占比 ( % )
男性	4	31	14	49	75.4%
女性	2	13	1	16	24.6%
合計	6	44	15	65	100.0%

### 依地區、年齡及契約類型區分

匯僑員工正職人數為 65 人，無兼職人員。另外，依據職區分，男性主管(課級以上)為 19 人，女性主管(課級以上)為 7 人，主管總人數為 26 人，女性主管佔比達 26.9%。

### 員工結構-地區及職務

地區		台北總部				台中槽區				職務	
年齡		<30 歲	30-50 歲	>50 歲	合計	<30 歲	30-50 歲	>50 歲	合計	主管	非主管
男性	正職	0	6	6	12	4	25	8	37	19	30
女性	正職	0	9	1	10	2	4	0	6	7	9
合計		0	15	7	22	6	29	8	43	26	39

註:匯僑本年度未有約聘、兼職及無時數保證之員工。

## 4.2 員工培育與發展

### 人才留任及薪酬制度

匯僑重視員工教育訓練，有效規劃和制定教育訓練機制，促使員工不斷學習新知識及新技能，



以協助員工完善的職涯發展。當新進員工入職後，人資單位說明公司制度及文化外，並適時了解同仁工作適應情形，降低新人入職之不適。當同仁遇到生活面的困難，公司提供員工內部諮詢幫扶服務，協助同仁度過難關。當員工提出離職，公司透過關懷及訪談，了解員工離職關鍵原因，若是公司層面問題，加以改善，以降低員工離職率。薪酬制度方面，匯僑提供具競爭力的薪資、獎金及員工福利，具體落實對員工的照顧與關懷，確保留下優秀人才。

### 新進人員與離職人員

2024 年匯僑新進員工總數為 1 位女性人員，占女性員工總數 6.25%；離職人數為 3 人，其中包含 1 位男性及 2 位女性，男性離職人員佔比為 2%，女性離職人員佔比為 12.5%。

類別項目	分類	新進員工		離職員工	
		人數	比例	人數	比例
性別	男性	0	-	1	2%
	女性	1	6.25%	2	12.5%
總計		1		3	

註：女性新進員工比例=1/16 (女性員工總數)\*100%;男性離職員工比例=1/49 (男性員工總數)\*100%; 女性離職員工比例=2/16 (女性員工總數)\*100%;

類別項目	分類	新進員工		離職員工	
		人數	比例	人數	比例
年齡	<30 歲	1	16.7%	0	-
	30-50 歲	0	-	1	2.3%
	>50 歲	0	-	2	13.3%

註：<30 歲新進員工比例=1/6(<30 歲員工總數)\*100%; 30-50 歲離職員工比例=1/44(30-50 歲)\*100%;>50 歲離職員工比例=2/15(>50 歲)\*100%;

### 優質的薪資保障

匯僑提供合理、具市場競爭力的薪酬，落實各項薪酬公平制度。同時嚴格遵守相關勞動法令，確保每年薪資給付水準高於法定基本工資，保障基層人員之權益。員工薪酬依據其學經歷、專業知識技術、專業年資經驗及個人績效表現來決定，不因員工性別而有不同。各營運據點之新進員工亦不因其種族、宗教、政治立場、性別、婚姻狀況而有所差異。由於匯僑屬能源及化油槽產業，產業鏈人才之性別組成存在產業特殊性，能源及化學等專業技術職為主，從業人員多為男性，行政 / 庶務類等職務則多為女性，專業技術能力越高會反映於薪資報酬中。匯僑為管理台北總部與台中槽區的員工薪酬，由人事單位定期調整員工平均薪酬比例，努力做到男女同工同酬，確保薪酬之合理性與公平性。



主管/非主管女男薪酬比例(女性: 男性)

項目	台北總部	台中槽區
主管	0.43:1	0.69:1
非主管	0.76:1	0.67:1

註: 主管定義為四等-課長.主任以上人員(含特助)

## 員工績效考核

為鼓勵員工追求卓越的績效表現，並達成意見溝通、工作改善、培訓發展、調薪晉升等目的，匯僑設有完善績效評核制度，並訂定績效考核管理辦法。

全體員工需定期接受績效評核，評核方式區分試用期考核與年度考核二種，透過評核制度讓匯僑找到適任及潛力之人才，也讓員工更投入工作。

### (1) 試用期考核:

新進人員於試用期滿前進行考核，評核結果作為正式任用及調薪之依據。

### (2) 年度考核

透過填寫職務考核表的方式進行年度考核，其中考核表分為四種類型，分別為：A 表 (帶人主管)、B 表 (無帶人主管)、C 表 (現場同事) 及 D 表 (一般同事)。職務考核表包含主表與附表，主表考核項目為工作表現、態度及特殊績效，附表則記錄工作表現及績效改善計畫。考核流程如下：員工首先進行自我評估，並按照時程表提交自評表單及個人工作職掌給初評主管。初評主管隨後與員工進行績效面談，並將員工的工作情況摘要記錄於考核表中。考核結束後，主管需將附表寄送給同仁作為參考與留存。主管完成評分後，將考核資料逐層送審，最終交由人資部彙整；人資部統整考核分數後，將結果呈交給總經理及董事長核定。

## 績效考核比例

本公司進行績效考核作業之員工主要為正職同仁，分別為台北總部及台中槽區，並依照主管及非主管進行揭露。

地區	性別	男性			女性		
	員工類別	實際完成考核人數	總人數	考核比例%	實際完成考核人數	總人數	考核比例%
台北總部	主管	8	9	88.9%	4	5	80%
	非主管	2	2	100%	5	5	100%
台中槽區	主管	10	10	100%	2	2	100%
	非主管	30	30	100%	4	4	100%

註:台北總部男性主管考核比例未達 100%之原因為:董事長不參與考核；台北總部女性主管考核比例未達 100%之原因為:一位於 11 月底退休,未參與考核。

## 員工福利

匯僑重視員工福利與身心健康，我們提供員工相對應的生活與身心支持，讓員工能保有工作與



生活的平衡。公司福利項目符合或優於當地法令規定，部份福利項目則因不同營運廠區情形，進行調整。

各營運據點員工福利項目	
福利名稱	福利內容
員工及眷屬公費團體保險及 員工及眷屬自費團體保險	員工及配偶、子女公費團保 及員工配偶、子女、父母自費團保
三節/生日獎金	由福委會發放，勞動節、端午節、中秋節、生日：新台幣 1,000 元
生日慶生會/聚餐	由福委會舉辦發放， 台北總部一季一次慶生會聚餐；台中同仁給予全聯禮券新台幣 300 元
員工旅遊津貼	由福委會辦理：一年新台幣 10,000 元
年終獎金及員工酬勞	按績效考核發放年終獎金及員工酬勞
業務/達標獎金及獎勵假	視部門業務訂立業務獎金或客戶滿意度調查；並訂立全公司營收目標，達標增加整體年終獎金總額，及給予獎勵假及加碼旅遊津貼補助
健身房與員工宿舍	台中槽區員工專屬福利
庫存股及現金增資	員工認股
婚喪喜慶補助	由福委會及公司辦理各項補助事宜
員工健檢及特殊健檢補助	<ul style="list-style-type: none"> <li>● 在本公司服務未滿三年者，僅能以「自費」方式申請參加健康檢查，三年內以一次為限；任職滿三年以上之正職員工，得以「自費」或「補助」方式申請參加健康檢查，未滿 40 歲同仁以每三年一次為限，補助 新台幣 6,000 元；40 歲(含)到 50 歲的同仁以二年一次為限，補助 新台幣 10,000 元；滿 50 足歲以上的同仁以一年一次為限，補助 新台幣 15,000 元。</li> <li>● 台中槽區服務滿一年以上之同仁，每年須依規定做特別作業項目之檢查，並呈報主管機關。</li> </ul>
運動補助及運動會	由福委會辦理
獎勵制度	<ul style="list-style-type: none"> <li>● 記大功者，發給 新台幣 18,000 元獎金，並給予公假 9 天，績效考核評分時加 9 分。</li> </ul>

	<ul style="list-style-type: none"> <li>● 記小功者，發給獎金 新台幣 6,000 元獎金，並給予公假 3 天，績效考核評分時加 3 分。</li> <li>● 記嘉獎者，發給獎金 新台幣 2,000 元獎金，並給予公假 1 天績效考核評分時加 1 分。</li> </ul>
--	---

## 退休後福利制度

匯僑依據『勞工退休金條例』，訂有確定提撥之退休辦法，適用於本國籍之員工。本公司就員工選擇適用『勞工退休金條例』所定之勞工退休金制度部分，每月按不低於薪資之 6% 提繳勞工退休金至勞保局員工個人帳戶，員工退休金之支付依員工個人之退休金專戶及累積收益之金額採月退休金或一次退休金方式領取。本公司亦依據「勞動基準法」之規定，訂有確定福利之退休辦法，適用於民國 94 年 7 月 1 日實施「勞工退休金條例」前所有正式員工之服務年資，以及於實施「勞工退休金條例」後選擇繼續適用勞動基準法員工之後服務年資，另本公司於民國 99 年度第四季增訂委任職工退休金辦法，適用於不適用勞動基準法之委任職級員工。委任職工適用勞退條例之年資按委任期間薪資總額之 6% 計算，本公司按月就薪資總額 8% 提撥退休基金，正式員工及委任職工退休基金以勞工退休準備金監督委員會之名義專戶分別儲放於臺灣銀行信託部及台新銀行。

	2022 年	2023 年	2024 年
員工在職人數(人)	68	69	65
每人平均退休金費用 (新台幣_元)	59,544	60,742	61,692
退休金費用成長率(%)	5.28%	2.01%	1.56%

## 育嬰措施及津貼

匯僑對於有育嬰需求的員工，提供實質之關懷與照護，包含提供育嬰假、留職停薪安排，及相關福利補助並設置哺乳室等。匯僑有完善的代理人及家庭照顧假機制，2024 年匯僑享有育嬰留停人數共 4 人。

項目	男性人數	女性人數	合計
2024 年度 - 享有育嬰假的員工總數 (A)	2	2	4
2024 年度 - 實際使用育嬰假的員工總數 (B)	0	0	0
2024 年度 - 休完育嬰假後應該復職的員工總數 (C)	0	0	0
2024 年度 - 休完育嬰假後，在 2023 年復職的員工總數 (D)	0	0	0
2023 年度 - 休完育嬰假後，在 2022 年復職的員工總數 (E)	0	0	0





2023 年度 - 休完育嬰假且復職後十二個月仍在職的員工總數 ( F )	0	0	0
育嬰留職停薪申請率=B/A	0	0	0
復職率 ( D / C )	0	0	0
留任率 ( F / E )	0	0	0

## 員工培育

公司提供不同學習管道，目的在增進員工管理與專業職能，提升團隊績效並強化組織運作，以達成企業永續經營及發展。為讓新人能順利入職並融入匯僑企業文化，由人資及所屬單位提供新進人員基礎教育訓練，內容包含人資相關制度、電腦與資安教育、公司簡介、誠信經營及各職務專業訓練等，所有訓練內容，都是為協助新人可以快速認識且融入公司，以及對自身職務有完整的認識。在 ESG 成為全球企業特別重視的議題時，為了能將 ESG 深入企業文化中，特別安排中高階主管參與 ESG 永續發展相關課程培訓，透過課程說明與活動連結，希望能提昇主管對永續發展的認識與概念，協助匯僑邁向永續發展。2024 年匯僑員工訓練總時數達 2,016 小時，平均每人訓練時數為 9.25 小時。

匯僑 2024 年於教育訓練後進行滿意度調查，針對課程設計、講師表現、學習效益及課程服務等進行問卷統計，教育訓練平均滿意度為 4.52 ( 總分為 5 分 )，未來將擴大實施滿意度調查問卷規模，以了解學員對課程實際需求，做為教育訓練改進的依據，提高對教育訓練的滿意度。

### 匯僑員工受訓一覽

	年度	年齡						
地區	2024 年	<30 歲		30-50 歲		>50 歲		總計
		男性	女性	男性	女性	男性	女性	
台北總部	接受訓練總時數	0	0	188	741	96	0	1,025
	員工參與人數	0	0	6	8	6	1	21
	每名員工接受訓練的平均時數	0	0	31	93	16	0	49
台中槽區	接受訓練總時數	230	43	645	8	65	0	991
	員工參與人數	4	2	26	4	8	0	44
	每名員工接受訓練的平均時數	58	22	25	2	8	0	23

### 匯僑 2024 年員工年度培訓內容

名稱	執行方式	舉辦地點	舉辦頻率
邁向淨零碳排時代對財務報表的影響	實體	台北總部	不定期
報關業、保稅倉庫及物流中心個人資料檔案安全維護管理辦法宣導講習	實體	台北總部	不定期

生成式 AI 最新趨勢與應用導入案例交流座談會	實體	台北總部	不定期
主管培訓課程	實體/線上	台北總部 台中槽區	不定期
新人教育訓練	實體	台北總部 台中槽區	新人到職時進行
-防詐騙宣導	實體	台北總部 台中槽區	不定期
鍋爐操作人員在職教育訓練	實體	台中槽區	不定期



管理職能培訓課程



管理職能培訓課程



詐騙防護及反貪腐宣導



詐騙防護及反貪腐宣導

## 4.3 職業健康安全

建立安全及健康的工作環境，是匯僑對員工的責任，為防止任何與工作有關聯的傷害、疾病與事故的發生，匯僑依據各營運據點所在之職業安全衛生法規訂定公司的職業健康安全方針及承諾，包括設置職業安全衛生主管人員、安排醫護臨廠服務、教育訓練課程等，打造健康安全的工作環境，加強員工的職安觀念，做到完整的安全衛生管理。

### 職業安全衛生管理系統

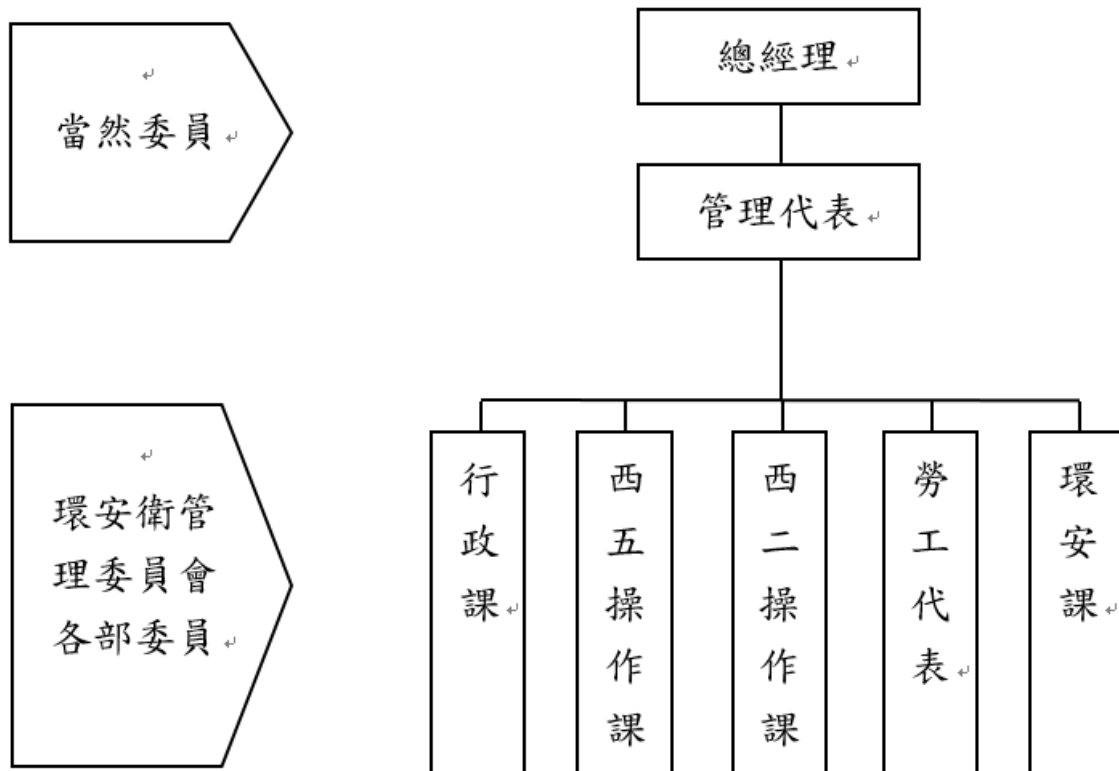
為保障人員之工作安全，匯僑除訂有「環安衛目標、標的管理程序」外，各操作據點均導入相關管理系統。匯僑遵循 ISO 45001:2018 職業安全衛生管理系統進行職業安全衛生管理。目前台中槽區已取得 ISO 45001:2018 及 CNS 45001：2018 之認證。



## 職業安全衛生委員會



依主管機關要求，匯僑設有職安管理委員會，共 17 人，其中勞工代表 3 人。委員會每季定期召開會議一次，由勞工代表為全體員工發聲，與管理階層共同研討安全衛生及職業病識別等相關議題。



### 職業安全衛生管理系統所涵蓋之工作者

職業安全衛生管理系統-員工	
地區	台中槽區 <sup>註</sup>
職業安全衛生管理系統涵蓋員工人數 ( a )	43
在此管理系統下，經內部稽核之員工人數 ( b )	43
在此管理系統下，經外部組織稽核或認證之員工人數 ( c )	43
總人數 ( d )	43
職業安全衛生管理系統涵蓋比率(a/d)	100%
在此管理系統下，經內部稽核之比率(b/a)	100%

註:主要涵蓋範圍為台中槽區及部分台北部門，如總經理室、稽核室、行政管理處、管理部、資訊部、人資部及化油槽業務處。



職業安全衛生管理系統-非員工	
地區	台中槽區
職業安全衛生管理系統涵蓋員工人數 ( a )	50
在此管理系統下，經內部稽核之員工人數 ( b )	50
在此管理系統下，經外部組織稽核或認證之員工人數 ( c )	50
總人數 ( d )	50
職業安全衛生管理系統涵蓋比率(a/d)	100%
在此管理系統下，經內部稽核之比率(b/a)	100%

註：非員工之工作者為派遣人員或承攬商。

## 危害辨識及風險評估

秉持事前預防、零事故及零災害精神，匯僑訂有危害鑑別及風險評估作業程序，由各廠區管理代表負責審查核准，再由廠區之安全衛生單位及主管執行。每年依據環境安全風險鑑別管理程序執行職業安全風險評估，由安全衛生管理人員執行內部教育訓練，教導各單位針對有關的原物料、產品、活動與服務等作業，鑑別可能造成人員傷害或設備損失的危害，評估風險程度，依風險程度分級管控，建立改善目標，並監督執行控制措施的落實度，以降低危害的發生。目前公司以嚴重程度分級與發生可能性之基準，來判定風險等級。匯僑依據內部的防護用具管理程序及環境、職業健康安全執行與運作程序，對於會產生噪音崗位人員，提供耳罩，化油槽區相關崗位人員提供防毒面具、防護衣、手套及護目鏡等，機台操作人員進行機器安全裝置點檢確認及操作前安全宣導，而搬運理貨崗位人員，除規劃安全的行駛路線外，並提供防護鞋。匯僑定期安排職安人員回訓，每年皆定期進行工作場所安全檢查及環境消毒，以維護人員作業安全，亦積極宣導與教育員工，一旦發生災害應立即停止作業，進行救助。

### 5.5 事故緊急處理及調查流程，請參閱下列流程圖。



### 風險等級與對應措施

風險可由危害事件或環境衝擊所造成之嚴重度及可能性的組合來判定，因此事業單位須先建立判定等級之相關基準，作為評估風險的依據，以下為匯僑依據風險發生之可能性以及嚴重性所繪製之表格。

可能性 嚴重性	P5	P4	P3	P2	P1
S5	5	4	3	2	1
S4	4	4	3	2	1



S3	3	3	2	2	1
S2	2	2	2	2	1
S1	1	1	1	1	1

匯僑將針對危害風險評估為高風險性之作業活動，採行降低環境衝擊與危害之控制措施或改變作業活動之條件，須以消除、取代、工程控制、管理控制以及使用個人防護具之順序評估相關之控制措施，藉以預防或降低危害事件或環境衝擊發生之可能性或減輕其後果嚴重度，使其風險等級降低。

風險等級	風險控制規劃
5-重大風險	須立即評估應採取降低風險或環境衝擊之措施，並盡速執行評估之改善措施；降低風險或環境衝擊前，不應開始或繼續作業。
4-高度風險	須在 7 天內評估應採取降低風險或環境衝擊之措施，並盡速執行評估之改善措施；降低風險或環境衝擊前，不應開始或繼續作業。若現行作業具高度風險或環境衝擊，須儘速採行降低風險或環境衝擊之措施。
3-中度風險	須致力於降低風險或環境衝擊之措施，例如：基於成本或財務等考量，宜逐步採取降低風險或環境衝擊之措施、以逐步降低中度風險之比例對於嚴重度為重大或非常重大之中度風險，宜進一步評估發生的可能性，作為改善控制設施的基礎。
2-低度風險	暫時無須採取降低風險或環境衝擊之措施，但須確保現有措施之有效性。
1-輕度風險	不須採取降低風險或環境衝擊之措施，但須確保現有防護設施之有效性。

## 重大職安風險及管控措施

部門	環境考量面鑑別件數	應處理數量(風險 4、5)	未處理件數
西二操作課	296	5	0
西五操作課	579	40	1
環安課	4	0	0

\* 針對未處理之重大環境考量面對應控制措施說明 ( 4~5 級以上之風險 ):

1. 西二操作課：2024 年度重大環境考量面鑑別結果，經採以控制措施其顯示風險等級皆在 3 以下，未有應處理之風險。
2. 西五操作課：2024 年度有 1 件未處理重大環境考量面，應控制措施說明如下：
  - (1) 冰水系統供應泵無備用機組，如有故障時即會導致冷凝系統停擺之情形，因此未來擬編列預算增購備用機組。
3. 環安課：2024 年度重大環境考量面鑑別結果顯示，風險等級皆在 3 以下，未有應處理之風險。

部門	危害鑑別件數	應處理數量(風險 4、5)	未處理件數
西二操作課	1,794	15	0
西五操作課	2341	53	2
環安課	58	0	0

\* 針對未處理之危害鑑別對應控制措施說明 ( 4 ~ 5 級以上之風險 )：

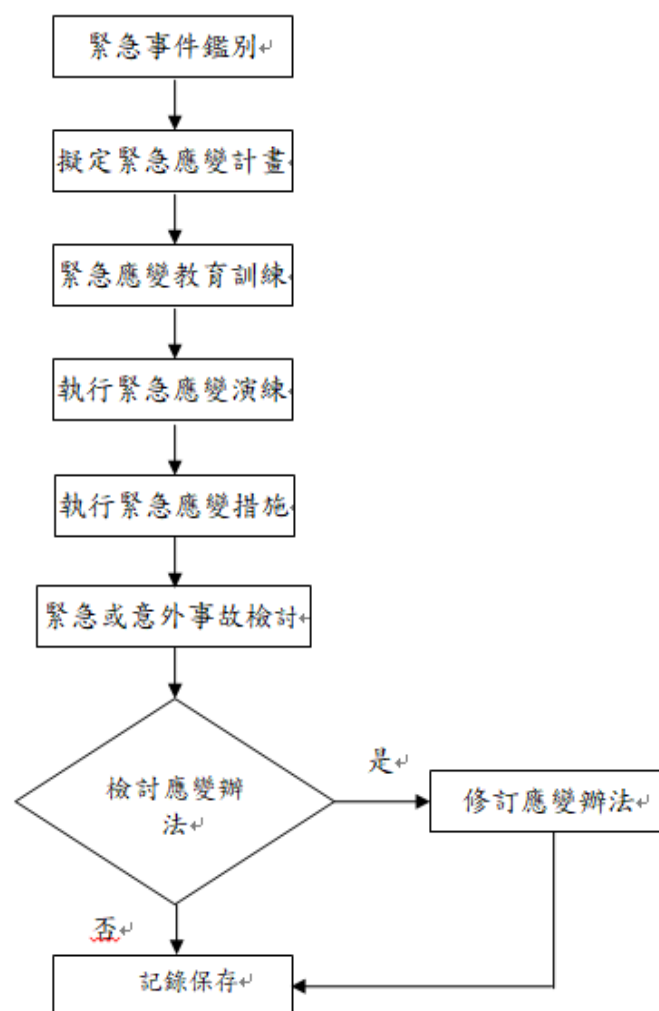
1. 西二操作課：2024 年度危害鑑別及風險評估之鑑別結果顯示，經採以控制措施其風險等級皆在 3 以下，未有應處理之風險。
2. 西五操作課：2024 年度危害鑑別及風險評估之鑑別結果顯示，有 2 件未處理之危害鑑別對應控制措施，如下說明：
  - (1) 建物頂樓水泥地面之防水塗層剝落以後，恐造成水泥風化導致雨水滲漏入室內，導致電氣設備和建物結構損害，將於防水塗層耐用期滿後巡查其防護情形，並視巡查結果編列預算更新。
  - (2) 現場高架管路線槽蓋嚴重破損，使得人員行走下方可能遭物品飛落砸傷而發生事故，依實際破損情形編列預算分批執行管架線槽蓋更新作業。
3. 環安課：2024 年度重大環境考量面鑑別結果顯示，風險等級皆在 3 以下，未有應處理之風險。

## 職業災害通報

匯僑訂有職業災害處理流程，當遇有事故發生時，除依緊急應變計畫之規定辦理急救及搶救外，並應立即以最快之方式通報雇主、工作場所負責人、勞工安全衛生人員及各有關人員。當勞動場所發生重大職業災害時，除採取緊急急救、搶救措施外，應於八小時內通報勞動檢查機構。

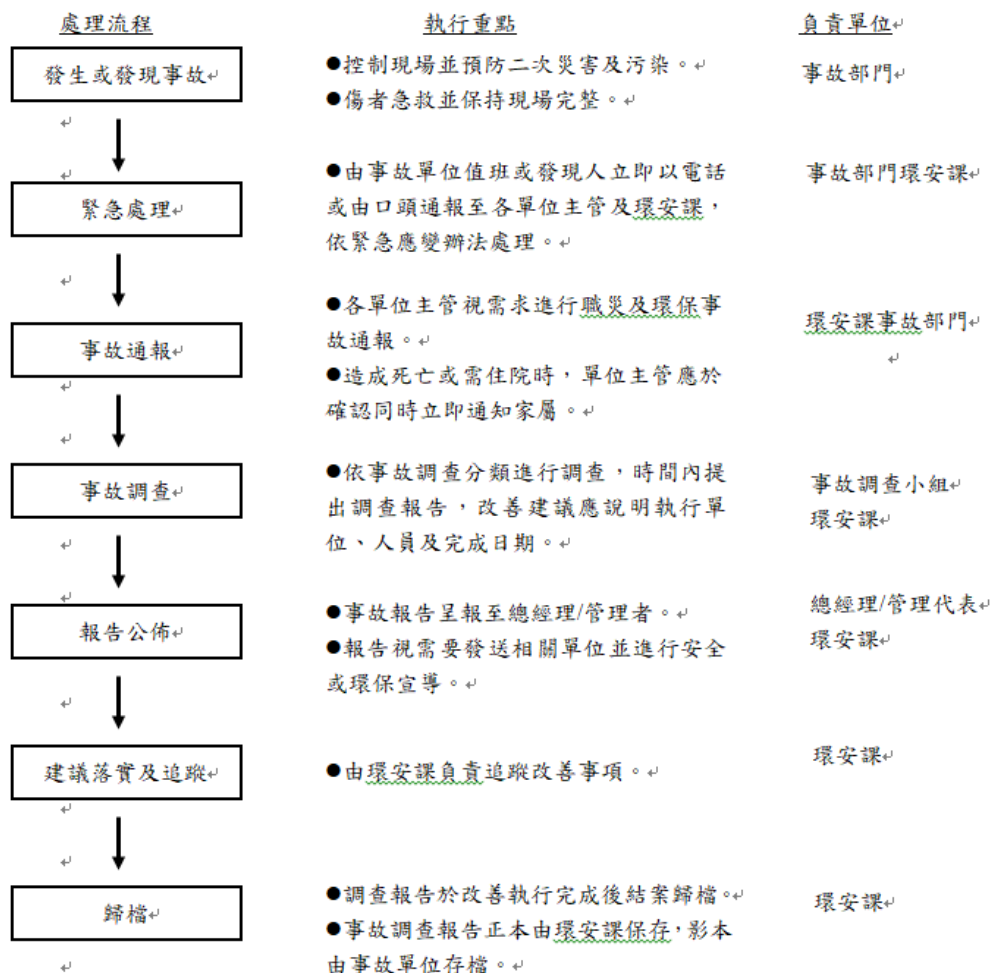
### 五、程序內容說明

#### 5.1 緊急事件準備與應變流程



## 事故調查流程

5.5 事故緊急處理及調查流程，請參閱下列流程圖。



## 職業安全衛生之預防與減緩

### 預防和減輕與業務關係直接相關聯之職業安全衛生的衝擊

預防或減輕職業安全衛生的程序及作業辦法說明

**入廠與作業管理程序：**確保每位員工在進入工作場所前都能遵循標準流程，以降低入廠時的安全風險。

- 訂定入廠管理程序
- 動火作業管理計畫
- 移動式起重機暨堆高機作業管理計畫
- 高架作業災害防止計畫
- 自動檢查管理辦法

**危害預防與安全管理計畫：**著重於識別、評估和減少工作場所潛在危害。

- 危害通識計畫
- 墜落災害防止計畫
- 職業安全衛生管理計畫
- 安全衛生工作守則
- 化學品管理計畫
- 局限空間災害防止計畫
- 健康管理計畫
- 機械與電氣設備安全管理
- 呼吸防護具使用及管理計畫

**個人防護與健康保障：**透過相關計畫制定以保護員工的健康與安全

- 個人防護具管理計畫
- 酒精及藥品、違禁品管理計畫
- 異常工作負荷促發疾病預防計畫
- 工作場所母性健康保護計畫之預防或減輕職業安全衛生危害之程序書及計畫書

**社會安全計畫：**防範因工作而遭受的非法侵害及人因性危害。

- 執行職務遭受不法侵害預防計畫
- 人因性危害預防計畫

## 預防措施或減輕職業安全衛生之項目

預防或減輕職業安全衛生之項目	作法說明
入廠管制	入場人員身份及資格確認、進行外部人員入場危害告知、管制火源、3C 產品及酒精等違禁品入場。
酒精抽測	早班員工每日日班抽樣 3 名（含）以上人員酒測；夜班所有人員於上工前進行酒測並記錄。
教育訓練	所有員工皆於作業前完成一般安全衛生教育訓練、局限空間作業安全衛生教育訓練及各工作相關之操作安全衛生內部教育訓練，並派員接受堆高機、鍋爐操作、特定高壓氣體操作、有機溶劑作業主管、缺氧作業主管、特定化學物質作業主管...等外部訓練並取得相關證照。
自動檢查	操作課針對鍋爐、堆高機、動力機械等具危險性之機械或設備，訂定自動檢查表，實施定期檢查及作業前檢點。
作業環境監測	每半年實施作業環境監測，確認員工未暴露於化學品之環境中。

化學品容器標示及安全資料表 (SDS)設置	儲槽、50 加侖桶、IBC 桶、5 加侖桶、取樣瓶等盛裝化學品之容器，進行 GHS 標示，避免人員誤用及誤觸，並於廠區設置 7 處 SDS 放置點，於緊急應變時可提供化學品特性及處置參考。
現場查核及行為安全觀察	環安課會同操作課每季進行主題式現場查核，並將查核結果紀錄於「聯合巡查紀錄表」，於下一季查核時進行缺失追蹤及改善。 所有同仁不定期自主進行行為安全觀察，如有發現不安全行為，立即制止並進行訪談並記錄於「行為安全觀察表」，以作為年度訂定環安衛管理方案之參考。
提供個人防護具	提供安全帽、安全鞋、長袖制服、護目鏡、濾毒罐防毒面具、抗化靴、抗化手套、背負式安全帶...等個人防護具予員工使用，並定期檢點及測試。
設置沖身洗眼器及警報系統	於人員經常作業區域設置沖身洗眼器，提供員工於接觸化學品時進行緊急處理，並連動警報，通知廠內其他作業人員前往協助救援。

## 承攬商管理

匯僑對於承攬商之安全衛生管理，施工前說明作業潛在危害，承攬商提出安全承諾書書面資料，將風險降至最低。匯僑與承攬承包商簽訂承攬合約書時，依據「入廠管理程序」要求承攬商遵守「承攬商入廠違反安全衛生規定及罰則」簽訂承攬合約書必要之文件，「承攬商入廠違反安全衛生規定及罰則」訂有下列防範規定，分別為一般工作規範、墜落危害、感電危害、火災爆炸危害、缺氧危害、車輛機械管理、安全衛生及其他行政管理。實際進場施作前，承攬商應遵行下列規範：

1. 承攬商欲入廠施工作業時，則應填寫「作業許可申請單」，若承攬商從事槽區電氣設備之修繕或配電等作業時，則需再填寫「電氣設備變更操作維修作業許可申請單」，並連同「作業許可申請單」一併進行作業許可申請。
2. 凡承攬商於本槽區工程修繕等相關作業時，均須進行酒精濃度檢測，並經環安課確認酒測值符合規定後，始得同意該作業申請。
3. 環安課應依職業安全衛生法對承攬人員進行危害告知，並於測驗合格後發放授課證明貼紙供人員張貼於安全帽明顯處。所有承攬人員須於每年度入廠施工前重新完成一次入廠危害告知。
4. 承攬商如進廠時所攜入之工具與物品，於進廠時填寫「承攬商物料攜入攜出清單」確認其



安全性後方可攜入。

5. 承攬商於從事工程修繕作業時，應遵照主管機關公告之職業安全衛生相關法令規定以及槽區規定，備妥各項安全防護器具並執行相關安全防護措施。

「作業許可申請單」及「電氣設備變更操作維修作業許可申請單」之核准及審核由操作課主管及職業安全衛生人員簽核，且應追蹤工程之執行進度、施工品質及工程進行有關之協調、配合事項，如休假期間之工程作業，其作業許可申請之核准及審核則由當日值班經理及職業安全衛生人員或現場作業主管代為簽核。

承攬商於作業許可申請核准當日，如有需進行作業項目變更，則須再進行作業許可申請並核准後始得作業。

承攬商因特殊工作需要欲延長作業時間，則須於當日下午三點前、假日施工則須於前一日申請作業許可，並經操作課主管同意後，始得延長當日作業時間或假日施工。

承攬商於本公司從事作業期間，應遵守本公司及職業安全衛生相關法令之規定，倘若作業期間如有違反情事，則依「承攬商入廠違反安全衛生規定及罰則」之相關規定辦理。

#### 預防或減輕承攬商職業安全衛生之項目

預防或減輕職業安全衛生之項目	作法說明
作業許可申請及身體量測	承攬商於每日進場施工前，由其監工人員依當日作業項目進行作業許可申請單，並協助承攬人員進行酒精及血壓量測，相關申請及測量結果經本公司操作課監工、主管及環安課人員審核及核准後始得作業。於作業結束後承攬商監工人員清點人數離場後至本公司進行簽退。
開工會議暨安全衛生協議組織會議	於每案工程施工前本公司操作課、環安課及採購課會同承攬商召開開工會議暨安全衛生協議組織會議，討論工程施作工法、點位、安全衛生管理事項及須提供之文件...等議題，同時對承攬商進行本案工程之危害告知，並由其雇主或監工人員向其所屬承攬人員進行本案工程之危害告知。
承攬商作業資格確認	於每案工程施工前承攬商須提供與該案工程相關之保險、人員/機具有效證照、工作安全分析(JSA)、物料/機具攜出攜入單、安全衛生教育訓練證明及本案工程之危害告知簽認證明...等文件予環安課確認並留存備查後，使得入廠施工。



入場危害告知	每位承攬商須於入廠施工前皆須接受本公司環安人員之入場危害告知，並於每年重新辦理一次。
環安課每日不定期現場巡查及抽查	環安課每日不定期至承攬商施工區域巡查安全衛生措施執行成果、自動檢查紀錄抽查及不定期人員酒測抽查等，若有不合格事項立即糾正並限期改善，如遇情節重大者則依「承攬商入廠安全衛生規定及罰則」開立勸導單或罰單以茲警惕。相關巡查及抽查結果紀錄於「工程監工日報表」。
承攬商安全衛生協議組織會議	環安課每季召集承攬商及操作課人員進行承攬商安全衛生協議組織會議，針對該季於本公司之工作場所共同施工之承攬商進行安全衛生事項協調、宣導及檢討。

## 職業安全衛生教育訓練

匯僑遵循各地區之法令規定，於員工入職時，即提供必要之安全衛生教育訓練。且公司定期舉辦相關安全衛生訓練課程及消防應急演練，以提升員工職安意識及加強職場安全。2024 年舉行全體員工職安教育訓練課程，共 142 小時，參與人次共 165 人次。

訓練課程如下：

訓練課程名稱	訓練課程內容說明	訓練時數(小時)	參與人次
丙種業務主管	職業安全衛生法規及實務	21	1
丙種職業安全衛生業務主管安全衛生教育訓練	<ul style="list-style-type: none"> <li>● 職業衛生管理實務(含物理性及化學性危害預防)</li> <li>● 職業安全衛生管理計畫</li> <li>● 風險評估(含危害辨識、危害控制)</li> <li>● 職業災害調查處理</li> <li>● 職業安全衛生相關法規(含職業安全衛生法、勞動檢查法、職業災害勞工保護法、職業安全衛生設施規則、職業安全衛生管理辦法等相關法規)</li> <li>● 職業安全衛生概論</li> <li>● 承攬管理</li> <li>● 職場健康管理實務(含生物病原體及身心健康危害預防)</li> </ul>	21	4



	<ul style="list-style-type: none"> <li>● 職業安全管理實務(含墜落、倒塌崩塌、物體飛落、被夾被捲、被撞、感電及火災爆炸預防)</li> </ul>		
安全衛生丙類業務主管回訓	業務主管回訓	8	1
保安監督人初訓	<ul style="list-style-type: none"> <li>● 公共危險物品安全管理法規介紹、危害性工廠之安全管理及災害應變識</li> <li>● 危險物品儲運安全基準</li> <li>● 危險設施檢查及操作要領</li> <li>● 消防防災計畫範例說明及實作撰寫</li> <li>● 公共危險物品理化特性及標示識、場所施工安全基準識</li> </ul>	13	1
保安檢查員講習訓練班	<ul style="list-style-type: none"> <li>● 公共危險物品製造、儲存或處理場所之構造及設備之檢查</li> <li>● 公共危險物品理化特性及標示</li> <li>● 危險性工廠之安全管理及災害應變</li> </ul>	7	1
急救人員安全衛生在職教育訓練	<ul style="list-style-type: none"> <li>● 急救概論</li> <li>● 敷料與繃帶</li> <li>● 心肺復甦術及自動體外心臟去顫器</li> <li>● 中毒、窒息</li> <li>● 創傷及止血</li> <li>● 休克、燒傷及燙傷</li> <li>● 骨骼及肌肉損傷傷患處理及搬運</li> </ul>	3	7
缺氧作業主管安全衛生教育訓練	<ul style="list-style-type: none"> <li>● 缺氧作業勞工安全衛生相關法規及中毒預防規則</li> <li>● 缺氧作業勞工安全衛生相關專業知識</li> </ul>	6	7
職業安全衛生管理人員暨	<ul style="list-style-type: none"> <li>● 職業安全衛生法規修正資料。</li> </ul>	6	8

職業安全衛生業務主管在職訓練	<ul style="list-style-type: none"> <li>● 職業安全衛生及其重要性。</li> <li>● 職業災害之損失及影響。</li> <li>● 職業傷害之原因。</li> <li>● 健康促進的推動與執行。</li> <li>● 職安制度建立與落實</li> </ul>		
SCBA 使用、個人防護用具使用及檢點要領	<ul style="list-style-type: none"> <li>● SCBA 各部件說明</li> <li>● SCBA 穿著要領和注意事項</li> <li>● PAPR 各部件說明</li> <li>● PAPR 穿著要領和注意事項</li> <li>● A、B、C、D 級防護衣穿著簡介</li> <li>● 緊急應變流程方式及注意事項</li> </ul>	3	19
局限空間作業及高架作業危害預防	<ul style="list-style-type: none"> <li>● 危險性作業職安法法規說明</li> <li>● 危險性作業預防措施</li> <li>● 作業前、中、後巡檢檢測和注意事項</li> <li>● 案例說明</li> </ul>	6	22
西二自衛消防編組訓練	提升突發狀況處理之熟悉度，並訓練大家對各自自衛消防編組自身任務知曉。	3	14
西五自衛消防編組訓練	<ul style="list-style-type: none"> <li>● 地震模擬狀況</li> <li>● MMA 異常升溫反應模擬狀況</li> <li>● 檢討會議</li> </ul>	3	14
西二港口保全訓練	<ul style="list-style-type: none"> <li>● 使港口設施及相關操作人員熟悉瞭解本身保全作為，強化港口設施船岸介面活動之保全事項，預防保全事故發生。</li> <li>● 訓練操作人員熟練協調機制，使如發生保全事件時，能立即按應計畫迅速動員必要之資源並採取行動。</li> </ul>	18	14
西五港口保全訓練	<ul style="list-style-type: none"> <li>● 了解港口保全機制</li> <li>● 港口保全演練及演習</li> </ul>	18	19
西二每月內部操作教育訓練	前一月份矯正措施案件處理經驗分享、現場新增或變更之設備操作模式教育訓練、廠區儀表設定、操作	3	14

	教育訓練、歐式消防衣、SCBA、A級防護衣穿戴及消防系統教育訓練、ISGOTT&L/M 教育訓練、環安衛考量面暨風險評估研討、其他既有之機械、設備及操作流程之複訓、其他政令宣導等與西二槽區操作相關之教育訓練。		
西五每月內部操作教育訓練	前一月份矯正措施案件處理經驗分享、現場新增或變更之設備或操作模式操作教育訓練、偵測器及警報相關教育訓練、消防系統教育訓練、ISGOTT&L/M 教育訓練、其他既有之機械、設備及操作流程之複訓、其他政令宣導...等與西五槽區操作相關之教育訓練。	3	19

## 職業安全教育訓練



SCBA 使用、個人防護用具使用及檢點要領



局限空間作業及高架作業危害預防



西二自衛消防編組訓練



西二每月內部操作教育訓練

## 職業災害及職業病

為有效防止職業病及職業災害之發生，槽區皆有工作環境及安全衛生推廣小組，並結合內外部稽核(每年定期舉辦環境、安全、衛生及消防等稽查活動)，督導全公司之環境、安全、衛生作業，職場零災害更是匯僑持續努力之目標。本年度有員工因通勤車禍以及工作意外導致職業災害產生，關於通勤意外，匯僑宣導正確交通觀念以及防衛性駕駛，盼同仁於上下班途中能免於交通意外；於工作意外，為使當事人及槽區相關同仁皆能從此錯誤中學習，使行為安全意識深植於同仁心中，從根本減少危害行為之發生，同時課以事件當事人相當之責任深刻省察不安全行為可能之根本原因，並使各級領導幹部能藉此事件，形塑從錯誤中學習之組織文化，當事人及其他同仁能相互學習、彼此砥礪，提升各級領導幹部管理職能，進而推升公司整體營運效率及效果。

### 職業災害數據統計：

年份	員工	
地區	台北總部	台中槽區
<b>總經歷工時</b> 說明：工作時數加總	38,728	94,991
<b>主要職業傷害類型</b>	-	<ul style="list-style-type: none"> <li>● 工作意外</li> <li>● 上下班途中車禍</li> </ul>
<b>一般職業傷害人次</b> 說明：損工日數 180 天以內者	-	3
<b>嚴重職業傷害人次</b> 說明：損工日數超過 180 天者且不含	-	0



死亡人數		
死亡人數 說明：自傷亡隔日起算	-	-
可紀錄之職業傷害次數合計 (人次)	-	3
職業傷害所造成的死亡比率	-	0
嚴重的職業傷害比率	-	0
可記錄之職業傷害比率 說明：失能傷害頻率 (傷害率)		31.58
損工日數比率 說明：失能傷害嚴重率		426.36
總合傷害指數		3.67

## 員工健康管理促進服務

### 員工健康檢查與特殊崗位健康檢查

匯僑依據勞動相關法令標準的要求，制定安全衛生工作守則第六章健康指導及管理措施。匯僑對任職滿三年以上之正職員工，得以「自費」或「補助」方式申請參加健康檢查，未滿 40 歲同仁以每三年一次為限，補助健康檢查金額為新台幣 6,000 元；40 歲(含)到 50 歲的同仁以二年一次為限，補助健康檢查金額為新台幣 10,000 元；滿 50 足歲以上的同仁以一年一次為限，補助健康檢查金額為新台幣 15,000 元，匯僑提供員工定期健康檢查，針對特殊崗位員工另安排特殊健康檢查，例如從事二甲基甲醯胺、丁二烯船舶卸收及罐車灌裝作業之特殊崗位檢查，以保障員工身體健康。當員工健康檢查結果異常時，給予適當的關懷與協助，針對特殊健康檢查如有異常者，將協助安排轉診至專門醫院進一步檢查、追蹤及治療。匯僑各營運據點設有駐廠醫護人員，每月有 1 次駐廠醫療服務，提供員工健康服務、醫療協助及職業應預防等進行宣導。2024 年共有 12 人次使用駐廠醫療服務。2024 年進無員工檢查出有職業病等身體異常情形。

地點	一般健康檢查 (人次)	總補助金額	特殊健康檢查 (人次)	總補助金額
台北總部	5	\$129,080	0	\$41,120

台中槽區	4		27	
------	---	--	----	--

## 員工健康促進計畫-四大計畫

健康促進計畫	計畫內容及目的
預防人因性肌肉骨骼危害	針對員工如有長期暴露職場人因性骨骼危害，所造成之痠痛不適症狀及疾病，採取必要的預防措施，例如：從事搬運重物、單調高重複性之肢體動作及長時間不自然姿勢等，進行個人健康風險評估及工作危害風險評估，並做工作適性調整，包含限制負重、變更工作職務、限制加班時數、變更個人防護具等措施。
異常工作負荷促發疾病預防	為預防員工因異常工作負荷促發之腦心血管疾病，針對輪班、夜間工作、長時間工作等異常工作負荷可能促發疾病之工作者，提供健康管理措施，確保工作者身心健康，達到過勞者防護及壓力管理。
職場不法侵害預防	為預防員工因執行職務，於勞動場所遭到主管、同事、服務對象之不法侵害行為，例如：肢體暴力、心理暴力、語言暴力及性騷擾等，造成身體或精神傷害時，提供員工個人健康風險評估，並提供醫療建議與工作適性建議，例如：飲食、運動及藥物使用須知、變更工作職務、輪班人員班別調整，並加強宣導職場不法侵害的預防及申訴管道。

## 健康促進活動與宣導頻率

健康促進活動與宣導	活動內容說明	頻率/次數	參與人數
輕鬆擺脫代謝症候群	<ul style="list-style-type: none"> <li>● 何謂代謝症候群？</li> <li>● 正視代謝症候群之重要性</li> <li>● 聰明吃，健康久久</li> <li>● 吃得巧，告別水桶腰</li> </ul>	1 次 / 年	17
健康促進講座-伸展放鬆 DIY	請物理治療師至臺中槽區進行： <ul style="list-style-type: none"> <li>● 痠痛介紹</li> <li>● 伸展放鬆教學及實作</li> </ul>	不定期/1 次	13
健康促進講座-飲食與健康	請護理師至臺中槽區進行： <ul style="list-style-type: none"> <li>● 飲食與健康</li> <li>● 基本飲食原則</li> <li>● 各種類食物的營養價值</li> <li>● 各類微量營養元素的功能及來源</li> </ul>	不定期/1 次	8



健康促進活動與宣導	活動內容說明	頻率/次數	參與人數
	● 健康久久-健康飲食系列小短片		



輕鬆擺脫代謝症候群



健康促進講座-伸展放鬆 DIY



健康促進講座-飲食與健康

## 4.4 人權保護

匯僑積極實踐企業社會責任，秉持合法、公平與善待員工的理念，遵循勞動法規及國際人權公約，制定內部管理規章及行政程序，以保障員工權益。定期舉辦勞動法令說明會，確保全體員工熟悉公司規範，杜絕不法歧視，推動性別平等及多元化職場文化，保障勞動條件的公平性。匯僑人權相關之課程及宣導如下：



課程名稱	訓練時數	溝通形式	參與人次	課程時數
個資法及性騷擾防治宣導會	2	實體/線上	49	2
	2	實體/線上	16	2

## 4.5 社會參與

匯僑深知企業能夠成功及永續發展，乃是來自社會給予企業的機會與支持，因此當企業有能力時，基於「取之於社會，用之於社會」的信念，企業應長期且穩定的回饋社會，成為匯僑建構社會參與活動的核心理念。匯僑長期以關懷兒少、弱勢及愛護動物為主軸，透過公益捐款、贊助及參與公益活動等方式，投入社會關懷。未來匯僑將鼓勵並帶領員工，主動加入社會參與活動或計畫，啟動善循環，發揮企業影響力。期許匯僑能與全體員工攜手一同做好事，共同創造社會共好。

匯僑定期捐款的慈善公益團體共有 1 家，我們深知教育的重要性，相信教育是孩子可以改變命運的關鍵力量，因此長期且持續關懷兒少，定期捐助 100 萬元，希望能為弱勢兒童盡一份力量，讓每個孩子都健康快樂長大。2024 年投入經費為新台幣 100 萬元。

捐助類別	支出費用新台幣_元
財團法人台中市私立慈光社會福利慈善事業基金會	1,000,000

### 期許未來

「心存善念」把握每一個行善的小機會，涓流不息的延續，期許匯僑能成為堅定支持社會弱勢的力量。未來匯僑將結合本業核心能力服務與協助更多社會公益活動。





## 第五章 產品與客戶

5.1 產品品質與安全

5.2 客戶關係管理



## 匯僑 SDGs 的貢獻

實踐聯合國永續發展目標		永續績效
SDG12	責任消費與生產	<ul style="list-style-type: none"><li>● 作業規範通過 ISO9001、ISO14001、ISO45001 &amp; CNS45001 及 CDI-T 之認證，操作品質深獲客戶的信賴。</li></ul>



## 重大主題管理方針-產品品質與安全

重大主題	產品品質與安全
GRI 指標	GRI 3-3、GRI 416
衝擊說明	<p>正面衝擊：</p> <p>匯僑逐年投資提升港埠倉儲物流軟硬體的操作水準，持續導入品質、環安、職安管理等認證，提升化油槽事業處操作安全文化，以維護操作品質的可靠性並兼顧對環境的保護；並持續開發太陽能光電發電案場，整合新技術、資金與維運管理實務做法，有效提升發電效能，同時關注太陽能以外再生能源技術發展，以建立新型態再生能源價值鏈。</p> <p>負面衝擊：</p> <p>若未提升港埠倉儲物流軟硬體操作水準，則可能影響操作品質可靠性及對環境的保護，嚴重可能造成工傷事故的發生，造成人員傷亡和環境污染，對企業聲譽和社會形象造成嚴重損害，導致客戶信任喪失，影響業務發展和市占率。</p>
政策/承諾	<p>匯僑矢志成為『亞太地區首屈一指的港埠油品化學品倉儲物流服務業者』，並以創新的理念提供客戶全方位、高品質的倉儲管理服務與解決方案為使命。</p> <p>同時我們以『建立以再生能源自給自足的現代社會』為願景，以提高再生能源設備、技術、環境天然條件及企業健全財務之整合價值為使命。</p>
目標	<p>化油槽事業處</p> <p>(1)建構快速回應客戶及市場需求的倉儲服務，以 2023 年營收為基期，並以 2025 年~2026 年，化油槽事業處營收每年成長 8% 為目標。。</p> <p>(2)成為客戶貿易及製造價值鏈中最佳倉儲服務夥伴。</p> <p>(3)成為開拓新倉儲服務市場的先行者。</p> <p>能源事業處</p> <p>(1)既有 PV 案場每年新增至少 1 處。</p> <p>(2)成為小而美的再生能源服務提供者匯聚資源與人脈，開發新型態再生能源案場，如小水力發電、電動車充電樁等。</p> <p>(3)掌握政策走向，靈活調整案場組合，最大化投資報酬率。</p>
權責單位/申訴機制	<p>化油槽事業處</p> <p>TEL:02-2717-4347 #315</p> <p>E-Mail:service@pocs.com.tw</p> <p>能源事業處</p>



	TEL:02-2717-4347 #311 E-Mail:energy.service@pocs.com.tw
行動	正面衝擊管理： 遵循 ISO 9001 品質管理標準，並據已制定公司品質手冊，致力於建立完善的品質管理系統，不定期檢視內容且依情況進行修訂，每年召開內外部品質稽核管理審核會議。 負面衝擊管理： 1.槽區妥善貨品品質及數量管理。 2.有效確保太陽能案場正常運作。
評估 機制	·確認太陽能發電數據/每月 ·執行顧客滿意度調查/每年



## 5.1 產品品質與安全

### 產品品質

匯僑目前有兩大事業部門，佔營收大宗者現為化油槽事業處，自 1990 年臺中港西二號碼頭槽區正式營運起，從事港埠油化品倉儲服務業務已有 30 年以上的專業經驗，為國內最具規模且管理最佳之油化槽專業儲轉公司。

### 化油槽事業處

化油槽事業處之主要客戶均為國內外知名石化製造業者或貿易商，作業規範通過 ISO9001、ISO14001、ISO45001 & CNS45001 及 CDI-T 之認證，操作品質深獲客戶的信賴。

匯僑在台中港有兩座儲槽區，分別位於西二號或西五號碼頭，有一座專用碼頭位於西五槽區，兩個槽區的總面積約 11 公頃。匯僑總共有 51 座大小功能不同的儲槽，可以滿足不同客戶的需求。其總容積約 30 萬公秉，年裝卸量最多可達 300 萬公噸，為國內最具規模且管理最佳之港埠油化品專業儲轉公司。

匯僑的服務以提供專業的石化品儲槽管理為主，並且往上往下延伸到提供客戶貨品入槽及出槽的作業。由於槽區位於台中港區，所以大部分的貨品都是經由船舶的裝卸，其中油品（汽、柴油、燃料油）以轉口、自由港區的操作為主，貨品進槽後再等待合適的時機轉運到其他的國家或地區。化學品則是以進出口模式為主，有些貨品從台灣的工廠出口到國外銷售，也有貨品從國外進口做為原料使用。

除了船舶的裝卸之外，我們也提供客戶貨品以罐車、ISO tank 的裝卸服務，也有客戶的貨品是以管線的方式，從我們的儲槽直接輸送到客戶的工廠。如果客戶有把貨品以桶子分裝銷售的需求，我們也可以提供灌桶的服務。

### 台中港西碼頭



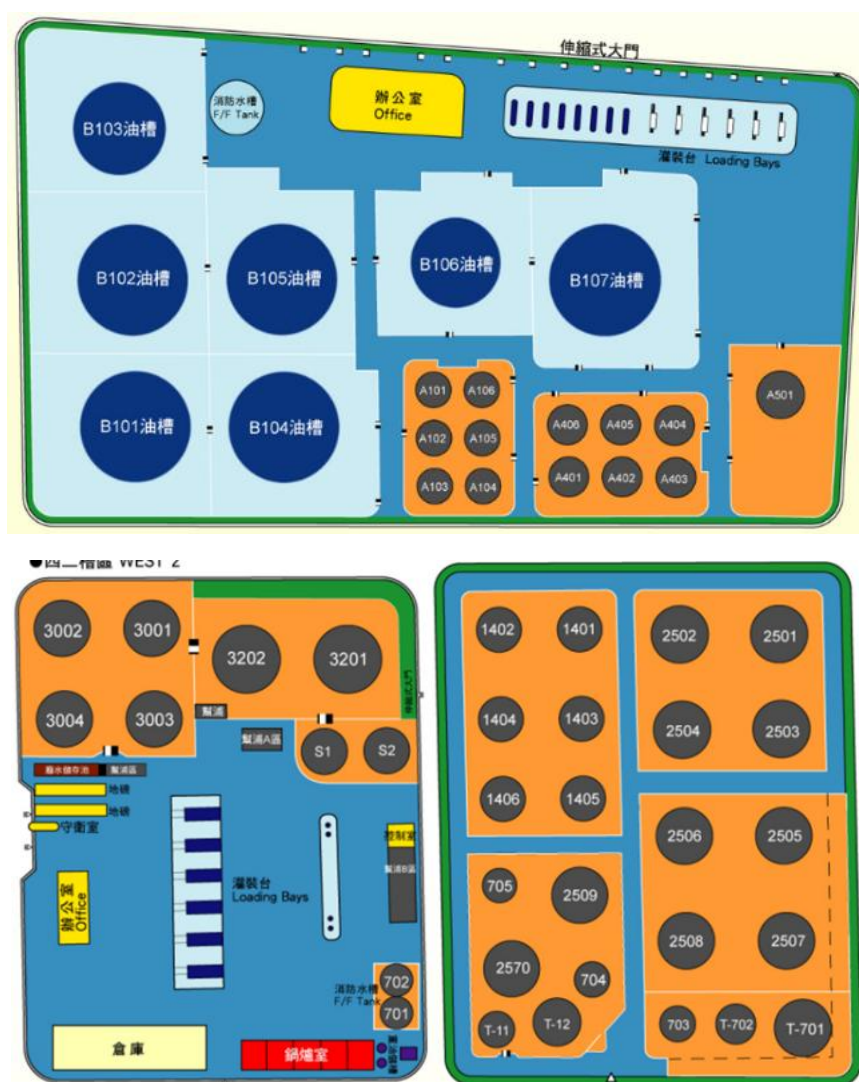
設施	資料
碼頭水深	-14~-14.85m
碼頭長度	250m
船舶靠泊能力	60,000MT(DWT)





	臺中港西五槽區	臺中港西二槽區
面積 ( 平方公尺 )	81,054	29,223
儲槽數量	20	31
儲槽容量 ( 公秉 )	242,200	63,450
罐車灌島數量	12	18
操作人員數量	29	14
民國 112 年船舶裝卸量 ( 公噸 )	1,699,408	423,981
主要儲轉貨物	油品、各式化學品	各式化學品
主要客戶	國際油品貿易商、國內外化學品製造商及貿易商	

## 臺中港西五槽區



## 儲槽資訊

貨品	型式	容積	數量
油槽	碳鋼槽	20,000KL & 35,000KL	7
化學槽	碳鋼槽	750KL-3,000KL	25
	不鏽鋼槽	1,500KL & 2,500KL	14

# POCS

	高壓槽	3,200KL	1
	保溫/保冷槽	1,000KL-2,500KL	4
合計		305,650KL	51

## 一般儲槽

不鏽鋼儲槽(1,500KL & 2,500KL)



碳鋼儲槽(750KL-3,000KL)



油槽(20,000KL & 35,000KL)



### 高壓球槽(3,200KL)



### 保溫儲槽(1,000KL-2,500KL)

## 能源事業處

能源事業處自 2016 年起以尋找適當場址建置太陽能光電發電系統，進而以收取長期售電收入或租賃收入為主要營業模式。

截至 2024 年底止，匯僑擁有 48 座國內案場，總計有 18.11MW，國外有 1 座案場，容量為 5.2MW，國內外案場合計為 23.31MW，持有案場總發電量為 2,125 萬度電，約當減少 10,518 噸的碳排，讓匯僑在溫室氣體減排的議題上有所貢獻。

## 台灣案場狀況：

年度	建置容量(MW)	案場類型	備註
2020 年度	10.76	屋頂型	
2020 年度	2.61	地面型	
2021 年度	1.92	地面型	截至 2021 年，累計裝置 15.29MW
2021 年度	2.0	地面型、水面型、風雨球場	因調整案場資產配置，故於 2021 年第 4 季出售 1.8MW
2023 年度	0.82	地面型、風雨球場	截至 2023 年第 1 季新增 0.82MW



合計	18.11		
----	-------	--	--

## 匯僑的優勢

### 化油槽事業處

我們的儲槽有從小自 750 公秉的化學品大到 35,000 公秉的油槽，各有不同功能、設備的保溫槽、高壓球槽，可以讓客戶選擇；也保有一定的變更彈性和專業技術，可以依客戶的需求規劃客製化服務。

自 1990 年成立以來，匯僑在石化品倉儲業也已經有超過 30 年的豐富經驗，操作過不同條件的貨品。此外，槽區所有儲轉作業都是由自聘員工負責，專業且持續的訓練及操作經驗，才能維持一貫的高品質服務。

最後我們更專注在本業上，以提供專業港埠油化品倉儲服務為主要經營業務，並沒有從事貨品的銷售或貿易服務，才能成為國內最讓客戶信賴、客戶滿意度最高的油化槽專業儲轉公司。

### 能源事業處

匯僑的案場分布廣，因此我們能靈活調整案場組合，以達到最佳的投資報酬率。而匯僑能源事業處於業界中規模不算大，因此我們會結合資源與人脈，持續開發案場。並且我們持續關注新科技與新技術的發展，適時的導入改善我們的營運流程，也透過配合政府政策與世界潮流，朝減碳、淨零目標邁進，達成公司 ESG 永續發展，掌握綠能政策走向與發展脈動，開發優質投資標的。

## 未來展望

隨著全球景氣復甦，國際油品市場已逐漸回穩，客戶對儲槽需求明顯轉強，今年也有較多的油品客戶來詢問租槽的事宜，不過油品市場的變動較快，所以我們也會持續關注後續市場的發展，適時調整我們的客戶配置和策略來因應。

目前全球整體石化產品處於供過於求的狀況，景氣雖然已有明顯地好轉，仍有不少隱憂存在；加上中國石化產能持續開出中，中國國內無法完全消化，大量產品低價傾銷至世界各地，讓國內相關業者飽受壓力，化學品進出口量也有明顯地下滑。

近年來，隨著環境保護、勞工安全的意識提升，國內相關法規標準日趨嚴格，對於企業的要求也越來越多；政府已明確表示水電天然氣等公用事業費用及勞動市場的價格都會調漲，有些成本又不能完全直接反映給客戶，使得公司經營成本持續攀升，也面臨不少的經營壓力。



## 5.2 客戶關係管理

### 客戶關係維繫

客戶關係維繫是企業成功的關鍵之一，其重要性不可忽視。首先，良好的客戶關係能有效提升客戶滿意度。當客戶感受到企業的關懷與重視時，他們更願意持續購買產品或服務，甚至向他人推薦。這不僅能提高銷售額，還能降低獲取新客戶的成本。

其次，穩固的客戶關係有助於建立品牌忠誠度。忠誠的客戶往往不會輕易被競爭對手誘惑，能為企業提供穩定的收入來源。持續的市場研究表明，維持現有客戶的成本遠低於吸引新客戶，這使得客戶關係維繫成為企業資源運用的高效策略。

此外，客戶關係維繫還能提供寶貴的市場洞察。透過與客戶的持續互動，我們能更好地了解客戶的需求和偏好，從而精準地調整產品和服務，提高其市場競爭力。客戶的反饋和建議也能激發創新，促使匯僑在不斷變化的市場環境中保持活力。

為了能夠在日益激烈的全球市場中脫穎而出，匯僑建立有效的客戶關係管理策略來提升自身的服務品質與企業競爭力：

1. 持續深化客戶關係：主動並提升聯繫與拜訪客戶頻率、進行滿意度調查，並且提供暢通的申訴管道，藉此與客戶保持密切溝通。
2. 流程改善與創新：各項管理系統整合與優化，如 ISO 系統等；以需求為導向導入自動化、數位化及智慧化技術應用；因應客戶潛在需求研發新商業模式。
3. 客戶滿意度分數列入重點項目，獎勵制度。

### 客戶滿意度調查

匯僑透過每年執行客戶滿意度調查，以了解客戶之需求，進而透過持續改善服務品質，進而提升客戶滿意度。

由化油槽事業處製作並發送「滿意度調查表」給該年度承租儲槽的客戶，問卷內容包含本公司在業務、行政和操作方面提供的服務，以及公司整體概況和客戶提出的建議等。客戶填寫回收後，將針對回收的「滿意度調查表」進行統計分析，依調查結果彙整「滿意度調查報告」，呈交化油槽事業處各部門主管審閱，再呈報總經理批示。若客戶有反應之訴求或建議時，則將客戶反應問題點予以口頭或書面說明回饋並且針對該客戶之意見與評價提出具體的改善措施。



## 2024 年客戶滿意度調查結果

部門單位	平均滿意度分數	客戶回覆比例
業務部門	4.85	100%
槽區-行政	4.84	100%
槽區-操作	4.86	100%
公司整體	4.81	100%

關於客戶滿意度調查的後續改善流程，匯僑會針對客戶所反應之問題點於每月安全與經營管理會議中檢討與宣導。並且在客戶有負面評價或缺失時，則將缺失項目納入矯正措施單，並由各權責部門進行改善與回覆，後續再由環安課進行複查。

## 客戶申訴機制

在現代商業環境中，客戶申訴機制已成為衡量一個企業對客戶關懷程度的重要標誌，更是企業重塑信任與提升服務品質的契機。有效的申訴處理不僅能化解潛在的危機，更能轉化不滿為忠誠，賦予我們重要的市場競爭優勢。因此，匯僑建立完善的客戶申訴機制如下：

1. 平日電話或書信反應：平日若有接收到客戶電話或書信反應相關問題時，即時反應並處理。
2. 不定期訪談拜訪：業務人員不定期訪談、拜訪或客戶到廠實施稽核時，若客戶有反應相關儲轉問題時，即時反應並處理。
3. 滿意度調查：將客戶所可能關心之服務問題點製作「滿意度調查表」，並依調查結果彙整「滿意度調查報告」。



## 2024 年客戶溝通次數

客戶溝通管道	2024 年當年度溝通次數
客戶滿意度調查	1
品質改善提案	68
與客戶的互訪	66



## GRI 索引表

指標	揭露項目	報告書章節	備註/省略之理由與解釋
一般揭露			
GRI 2：一般揭露 2021			
組織及報導實務			
2-1	組織詳細資訊	1.1 關於匯僑	
2-2	組織永續報導中包含的實體	1.2 報導期間	
2-3	報導期間、頻率及聯絡人	1.6 聯絡我們	
2-4	資訊重編	-	本年為首次出版永續報告書，無資訊重編情形
2-5	外部保證/確信	-	本年為首次出版永續報告書，故未進行外部保證與確信
活動與工作者			
2-6	活動、價值鏈和其他商業關係	1.1 關於匯僑	
2-7	員工	4.1 友善職場	
2-8	非員工的工作者		
治理			
2-9	治理結構及組成	2.1 公司概況	
2-10	最高治理單位的提名與遴選		
2-11	最高治理單位的主席		
2-12	最高治理單位於監督衝擊管理的角色	1.2 永續願景策略	
2-13	衝擊管理的負責人		
2-14	最高治理單位於永續報導的角色		
2-15	利益衝突	2.1 公司概況	

2-16	溝通關鍵重大事件	1.3 利害關係人經營	
2-17	最高治理單位的群體智識	2.1 公司概況	
2-18	最高治理單位的績效評估		
2-19	薪酬政策		
2-20	薪酬決定流程		
2-21	年度總薪酬比率		
策略、政策與實務			
2-22	永續發展策略的聲明	1.7 經營者的話	
2-23	政策承諾	2.3 誠信經營 4.4 人權保護	
2-24	納入政策承諾		
2-25	補救負面衝擊的程序	2.3 誠信經營 4.4 人權保護	
2-26	尋求建議和提出疑慮的機制		
2-27	法規遵循	2.4 法規遵循	
2-28	公協會的會員資格	1.2 永續願景策略	
利害關係人議合			
2-29	利害關係人議合方針	1.3 利害關係人經營	
2-30	團體協約	-	匯僑未有團體協約之情事
重大議題揭露			
GRI 3：重大議題 2021			
3-1	決定重大議題的流程	1.4 重大主題分析	
3-2	重大議題列表		
3-3	重大議題管理		
治理指標			
GRI 201：經濟績效 2016			

201-1	組織所產生及分配的直接經濟價值	2.2 經營績效	完整財務資訊請參考 2024 年年報
201-2	氣候變遷所產生的財務之影響及其他風險與機會	3.1 氣候變遷因應	
201-3	定義福利計劃義務與其他退休計畫	4.2 員工培育與發展	
201-4	取自政府之財務補助	-	本年度未有取自政府之財務補助
GRI 204：採購實務 2016			
204-1	來自當地供應商的採購支出比例	2.6 永續供應商管理	
GRI 205：反貪腐 2016			
205-1	已進行貪腐風險評估的營運據點	2.3 誠信經營	
205-2	有關反貪腐政策和程序的溝通及訓練		
205-3	已確認的貪腐事件及採取的行動		
GRI 206：反競爭行為 2016			
206-1	反競爭行為、反托拉斯和壟斷行為的法律行動	2.3 誠信經營	
環境指標			
GRI 302：能源 2016			
302-1	組織內部的能源消耗量	3.2 溫室氣體排放管理	
302-2	組織外部的能源消耗量	-	資料無法取得，不適用
302-3	能源密集度	3.2 溫室氣體排放管理	
302-4	減少能源消耗		



302-5	降低產品和服務的能源需求	-	因產業特性，此指標不適用
GRI 303：水與放流水 2018			
303-1	共享水資源之相互影響	3.4 水資源管理	
303-2	與排水相關衝擊的管理		
303-3	取水量		
303-4	排水量		
303-5	耗水量		
GRI 305：排放 2016			
305-1	直接(範疇一)溫室氣體排放	3.2 溫室氣體排放管理	
305-2	能源間接(範疇二)溫室氣體排放		
305-3	其它間接（範疇三）溫室氣體排放		
305-4	溫室氣體排放密集度		
305-5	溫室氣體排放減量		
305-6	破壞臭氧層物質的排放	3.3 廢棄物管理	
305-7	氮氧化物(NOx)、硫氧化物(SOx)，及其它重大的氣體排放		
GRI 306：廢棄物 2020			
306-1	廢棄物的產生與廢棄物相關顯著衝擊	3.3 廢棄物管理	

306-2	廢棄物相關顯著衝擊之管理		
306-3	廢棄物的產生		
306-4	廢棄物的處置移轉		
306-5	廢棄物的直接處置		
GRI 308： 供應商環境評估 2016			
308-1	採用環境標準篩選新供應商	4-7-3 供應商篩選	
308-2	供應鏈對環境的負面影響，以及所採取的行動	4-7-2 供應商評鑑	
社會指標			
GRI 401： 勞雇關係 2016			
401-1	新進員工和離職員工	4.2 員工培育與發展	
401-2	提供給全職員工的福利		
401-3	育嬰假		
GRI 402： 勞資關係 2016			
402-1	關於營運變化的最短預告期	-	過去尚未有重大之營運變化，僱僑皆遵守勞基法之規定
GRI 403： 職業安全衛生 2018			
403-1	職業安全衛生管理系統	4.3 職業健康安全	
403-2	危害辨識、風險評估、及事故調查		
403-3	職業健康服務		

403-4	有關職業安全衛生之工作者參與、諮商與溝通		
403-5	有關職業安全之工作者訓練		
403-6	工作者健康促進		
403-7	預防和減輕與業務關係直接相關聯之職業安全衛生的衝擊		
403-8	職業安全衛生管理系統所涵蓋之工作者		
403-9	職業傷害		
403-10	職業病		
GRI 404： 訓練與教育 2016			
404-1	每名員工每年接受訓練的平均時數	4.2 員工培育與發展	
404-2	提升員工職能及過渡協助方案		
404-3	定期接受績效及職業發展檢核的員工比例		
GRI 405： 員工多元化與平等機會 2016			
405-1	治理單位與員工的多元化	2.1 公司概況	
405-2	女性對男性基本薪資加薪酬的比率	4.2 員工培育與發展	
GRI 406： 不歧視 2016			
406-1	歧視事件以及組織採取的改善行動	4.4 人權保護	
GRI 408： 童工 2016			

408-1	營運據點和供應商使用童工之重大風險	4.4 人權保護		
GRI 409：強迫或強制勞動 2016				
409-1	具強迫與強制勞動事件重大風險的營運據點和供應商	4.4 人權保護		
GRI 413：當地社區 2016				
413-1	經當地社區議合、衝擊評估和發展計畫的營運活動	4.5 社會參與		
GRI 414：供應商社會評估 2016				
414-1	新供應商使用社會準則篩選	2.6 永續供應商管理		
414-2	供應鏈中負面的社會衝擊以及所採取的行動			
GRI 416：顧客健康與安全 2016				
416-1	評估產品和服務類別對健康和安全的衝擊	5.1 產品品質與安全		
416-2	違反有關產品與服務的健康和安全法規之事件			
GRI 418：客戶隱私 2016				
418-1	經證實侵犯客戶隱私或遺失客戶資料的投訴	2.5 資訊安全		



依臺灣證券交易所「上市公司編製與申報永續報告書作業 辦法」第 4-1 條（附表二）要求揭露上市公司氣候相關項目彙總索引表：

項次	項目	揭露內容對應章節
1	敘明董事會與管理階層對於氣候相關風險與機會之監督及治理。	3.1 氣候變遷因應
2	敘明所辨識之氣候風險與機會如何影響企業之業務、策略及財務(短期、中期、長期)。	3.1 氣候變遷因應
3	敘明極端氣候事件及轉型行動對財務之影響。	3.1 氣候變遷因應
4	敘明氣候風險之辨識、評估及管理流程如何整合於整體風險管理制度。	3.1 氣候變遷因應
5	若使用情境分析評估面對氣候變遷風險之韌性，應說明所使用之情境、參數、假設、分析因子及主要財務影響。	3.1 氣候變遷因應
6	若有因應管理氣候相關風險之轉型計畫，說明該計畫內容，及用於辨識及管理實體風險及轉型風險之指標與目標。	3.1 氣候變遷因應
7	若使用內部碳定價作為規劃工具，應說明價格制定基礎。	不適用，本公司尚未執行內部碳定價
8	若有設定氣候相關目標，應說明所涵蓋之活動、溫室氣體排放範疇、規劃期程，每年達成進度等資訊；若使用碳抵換或再生能源憑證(RECs)以達成相關目標，應說明所抵換之減碳額度來源及數量或再生能源憑證(RECs)數量。	3.1 氣候變遷因應
9	溫室氣體盤查及確信情形與減量目標、策略及具體行動計畫(另填於 1-1 及 1-2)	3.2 溫室氣體排放管理