

POCS

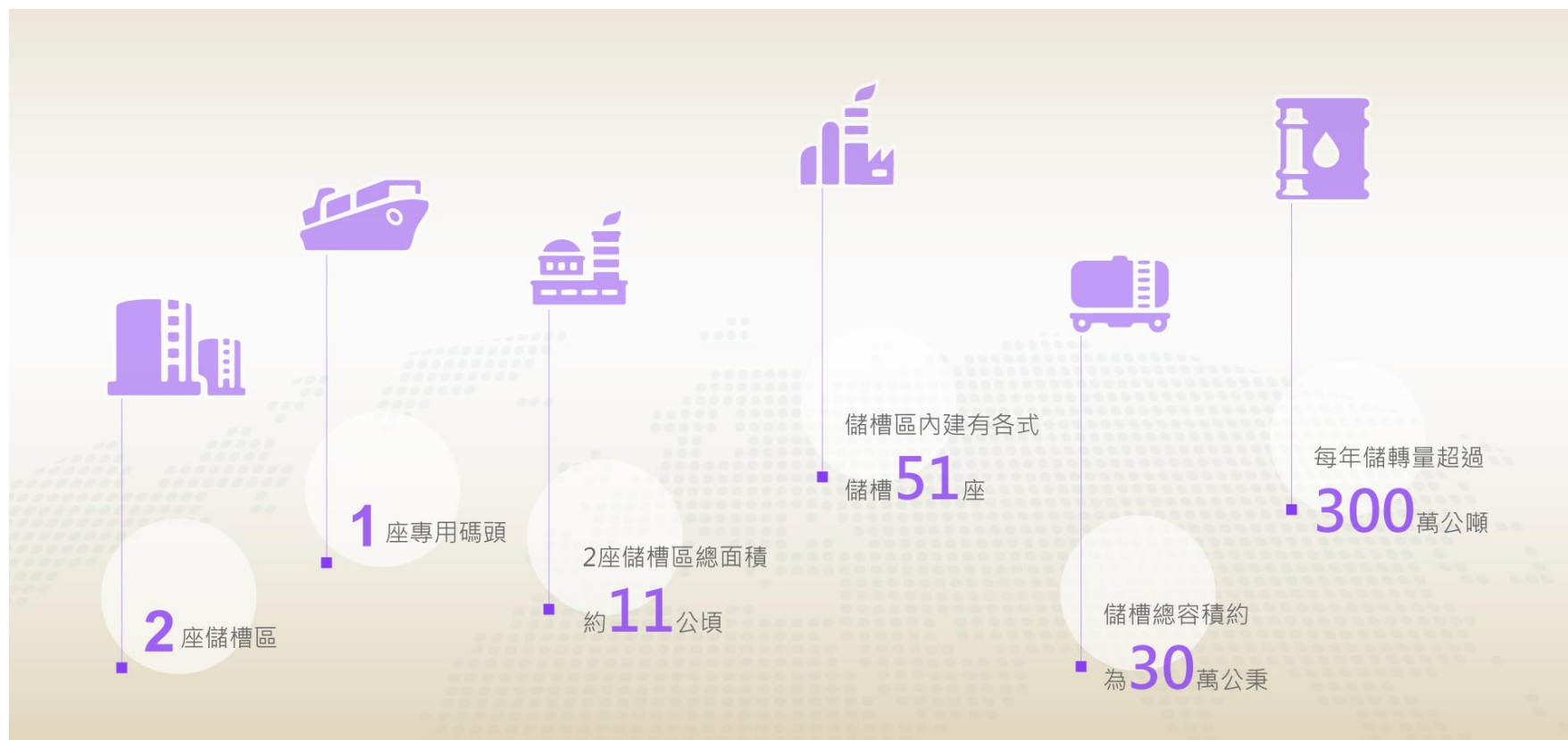
匯僑股份有限公司 法說會簡報

民國114年8月28日



化油槽事業處

化油槽事業處概況



槽區介紹

	臺中港西五槽區	臺中港西二槽區
面積 (平方公尺)	81,054	29,223
儲槽數量	20	31
儲槽容量 (公秉)	242,200	63,450
罐車灌島數量	12	18
操作人員數量	29	16
民國113年船舶裝卸量 (公噸)	2,881,800	452,090
主要儲轉貨物	油品、各式化學品	各式化學品
主要客戶	國際油品貿易商、國內外化學品製造商及貿易商	

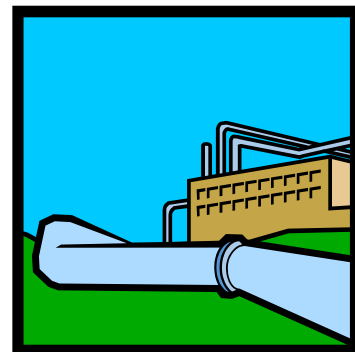


服務項目

船舶裝卸



管線輸送



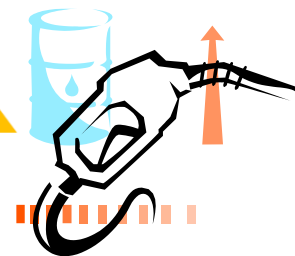
儲槽貨品管理



罐車、ISO-tank裝卸



灌桶分裝



儲轉貨品涵蓋範圍

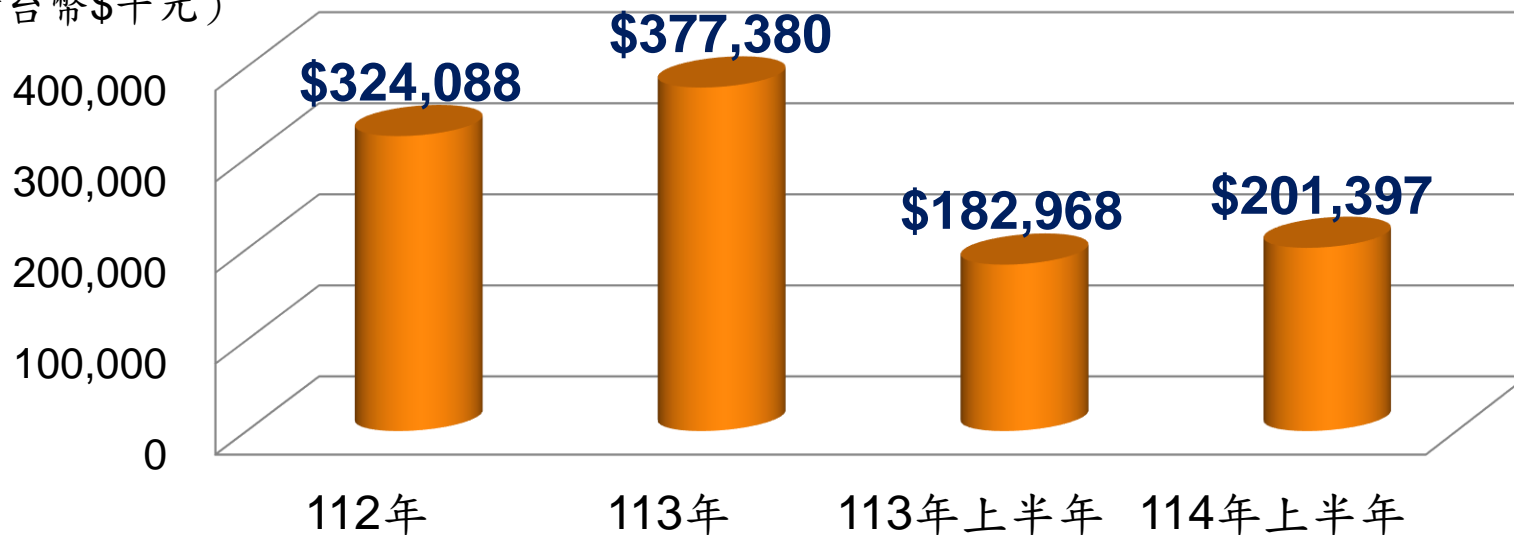


匯僑的優勢

- 提供多樣化的儲槽規格供客戶選擇
- 可依客戶需求規劃客製化服務
- 擁有**30**年的專業操作經驗，具備各類油化品儲轉服務能力
- 所有儲轉作業均由自聘員工負責，維持一貫的高品質服務
- 專注本業，以提供專業港埠油化品倉儲服務為主要經營業務

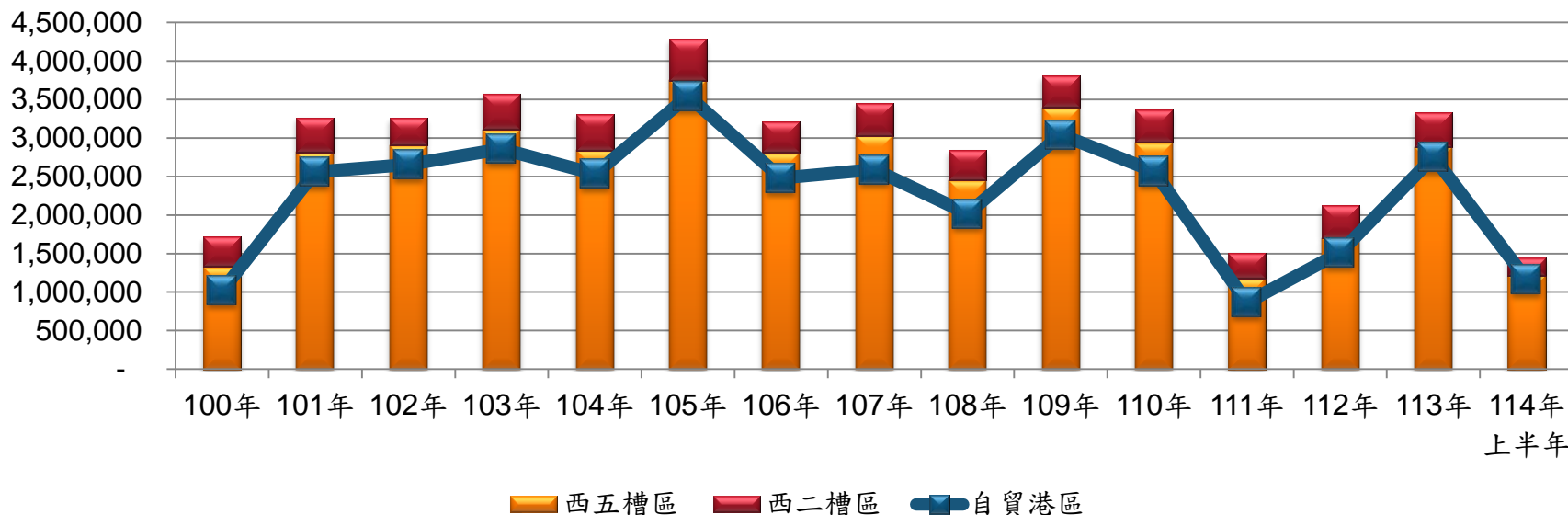
化油槽事業處營收

(新台幣\$千元)



- 民國114年上半年度營收較去年同期增加約**10%**，主要變動原因為：
 - 油品儲槽出租數增加（增加約新台幣**\$24.0M**）
 - 整體化學品儲槽客戶儲轉狀況不佳（減少約新台幣**\$5.6M**）

近年船舶裝卸量統計



本公司自民國96年起正式投入自由貿易港區業務，陸續爭取國際知名油品貿易商加入進儲行列，年船舶裝卸量可達300萬公噸。受疫情及全球景氣低迷影響，民國111及112年的裝卸量較前幾年明顯下滑；自113年起，已逐步回升至疫情前水準。

未來展望

- 國際油品市場逐步回穩，帶動客戶儲槽需求回升，惟後續發展仍需觀察：
 - 美國能源及貿易政策（含關稅）轉變，牽動全球油品市場的動向
 - 區域衝突頻繁，地緣政治風險仍高，影響國際油品供需版圖
 - 替代能源的發展及再生能源的應用，壓抑中長期石油需求
- 美元匯率波動增加財務面的不確定性，台幣升值將減少以美元計價的營收
- 全球石化品供過於求，加上中國低價傾銷，導致國內化學品進出口量下滑
- 兩岸間的緊張情勢，仍會影響潛在客戶至台灣租用儲槽的意願

走進匯僑一化油槽事業處

匯僑股份有限公司-化油槽事業處



能源事業處

能源事業處概況



國內計有 **51** 座案場
裝置容量為19.11MW
(統計至114年7月)



國外計有 **1** 座案場
裝置容量為5.2MW
(統計至114年7月)

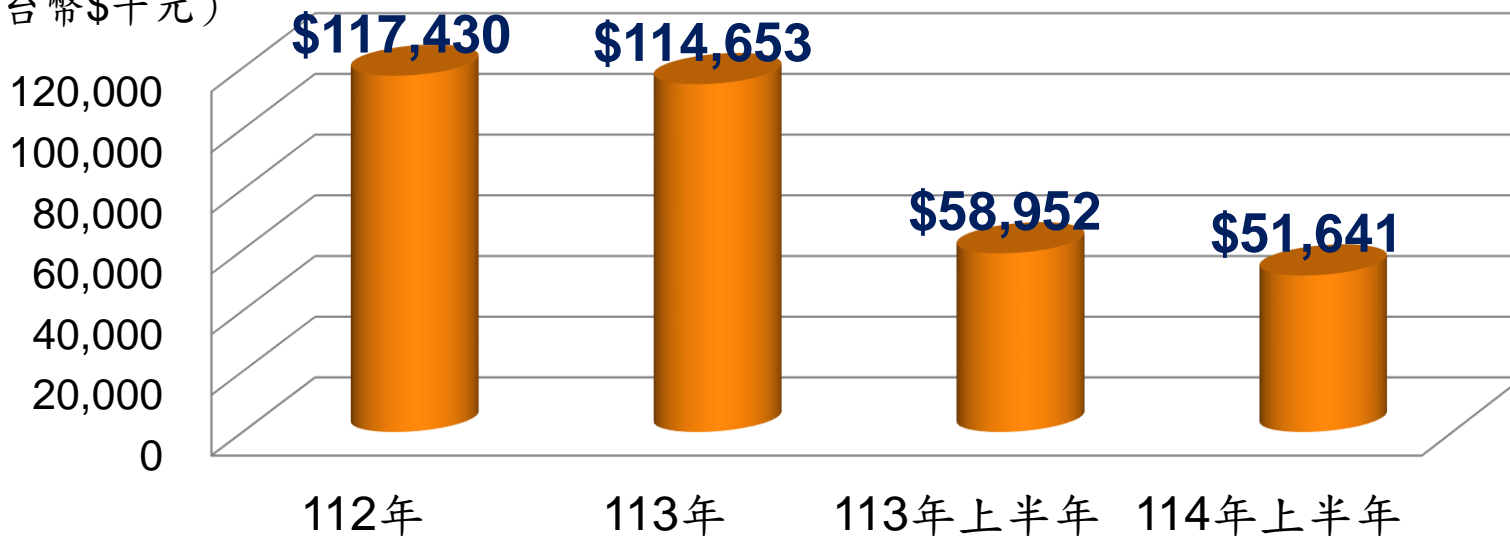


合計總裝置容量
24.31 MW
(統計至114年7月)

113年國內總發電量約為2,115萬度電，約減少二氧化碳排放約10,025公噸
相當於25.7座大安森林公園之固碳量，約等於減少7,826公噸的燃煤使用量

能源事業處營收

(新台幣\$千元)



營收減少說明：

東埔寨案場於113年11月遭竊，於今年2月恢復1MW發電，6月恢復3MW，7月底恢復4MW，預計9月底前完成全場5.2MW發電。

能源事業處營收（續）

- 近年國內、外案場銷售金額及佔比

年度	114年上半年		113年		112年	
區域	銷售金額	比率%	銷售金額	比率%	銷售金額	比率%
台灣	50,363仟元	97.6	101,081仟元	88.2	100,965仟元	86.0
柬埔寨	1,278仟元	2.4	13,572仟元	11.8	16,465仟元	14.0

案場說明

• 持有中案場

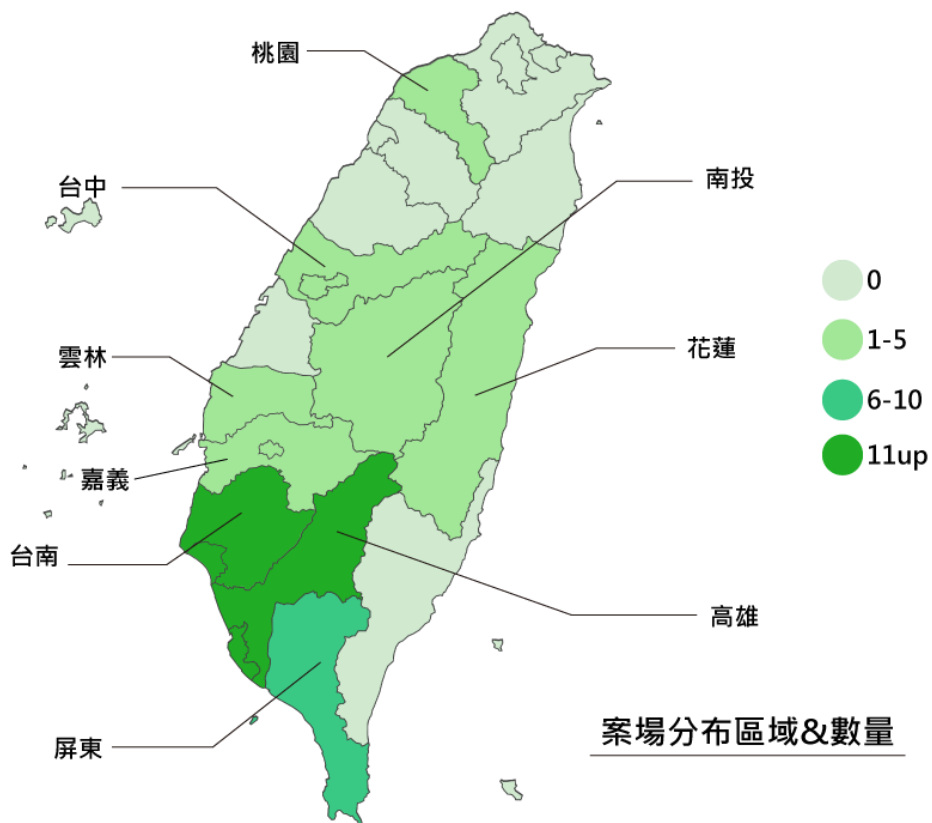
➤ 國內實績：19.11MW

年度	建置容量(MW)	案場類型	備註
110年以前(含)	15.29	地面型	
111年	2.0	地面型、水面型、風雨球場	
112年	0.82	地面型、風雨球場	
114年	1.0	屋頂型	買賣交易進行中
合計	19.11		

➤ 國外實績：5.2MW（柬埔寨）

➤ 總計：24.31MW

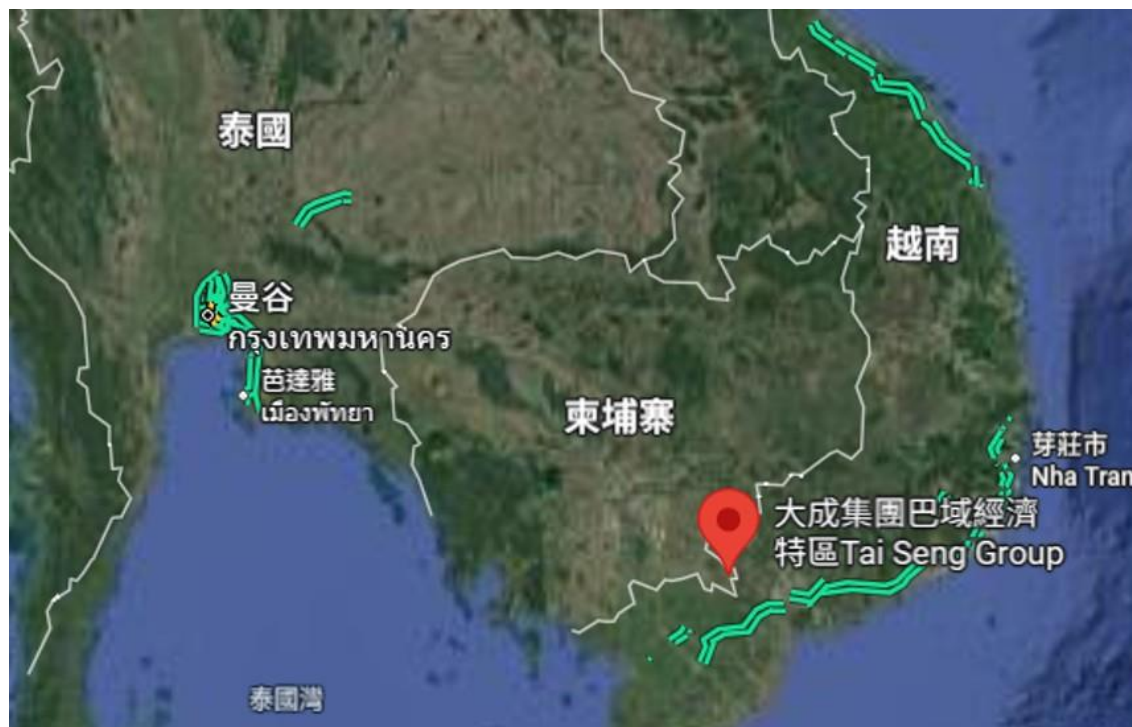
案場說明 (續) — 國內案場



區域	案場數量	案場容量 (MW)
桃園	3	1.052
台中	3	2.367
南投	1	0.397
雲林	2	2.494
嘉義	0+2	0.749
台南	18+1	4.442
高雄	13	5.330
屏東	6	1.555
花蓮	2	0.731
合計	51	19.117

案場說明（續）－國外案場

地點	裝置容量(MW)
柬埔寨-大成集團巴域經濟特區	5.2



增設子公司的目的及進度

- 為統整現有資源及擴大未來營業規模，自113年底開始，進行案場移轉至子公司的作業。
- 目前已將**10.36MW**容量的案場，移轉至三家子公司持有。

子公司名稱	案場數量(座)	容量(MW)
宇豐綠能	10	5.46
常富豐	11	2.91
寬泰綠能	1	1.99
合計	22	10.36

丹娜絲颱風災後巡檢

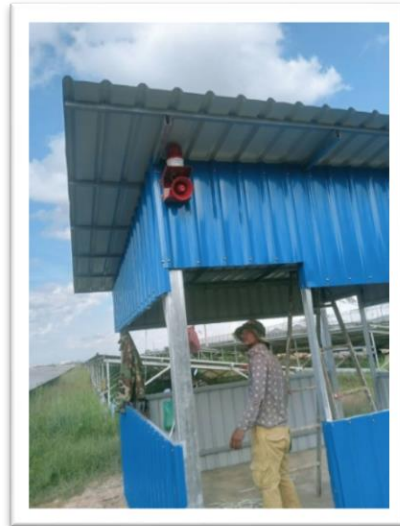
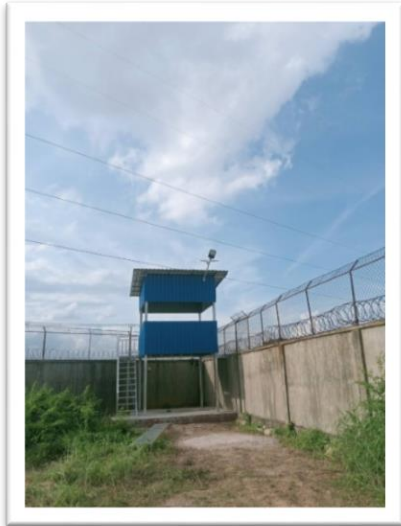
- 今年七月初丹娜絲颱風造成國內許多太陽能案場損毀情形嚴重，於颱風過境後，維運廠商立即進行災後巡檢作業。
- 本公司的案場於主結構及主要機電設備皆無損毀，僅少部分案場有少量模組破片狀況，上述狀況皆已陸續修復。



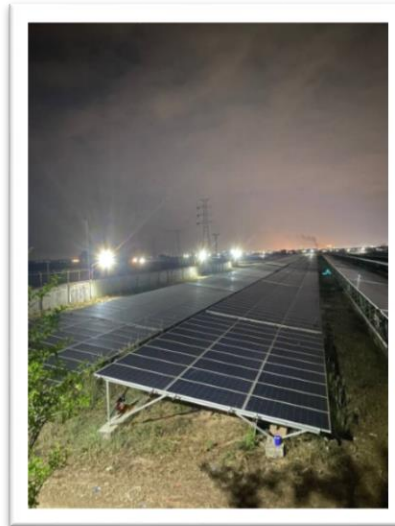
因應柬埔寨案場遭竊的改善措施

- 於COVID-19(2021~2023)期間，當地多數人口失業，造成竊盜事件頻傳。後將原大成經濟特區的保全部門負責改為委外專業保全公司負責電場保全業務，人數也增加（日班3/夜班4人）。

警衛亭&監視器



警報廣播設備



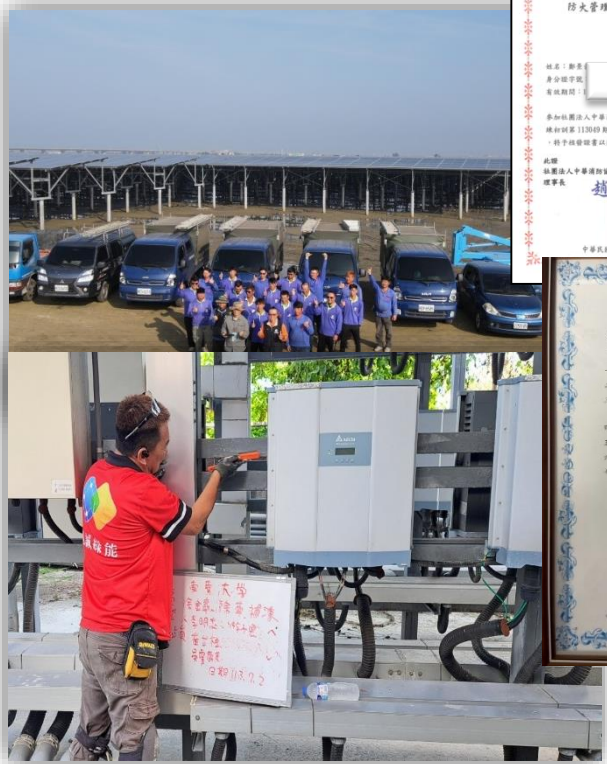
夜間照明設備

24hr保全巡邏



維運團隊

➤ 以區域性劃分維運地區，尋找當地優質維運團隊，以增加修復的機動性。



AW/T2405157Q
 Hingyi Co., Ltd. has been performed ISO 9001 : 2015 the first
 s, and has confirmed that Management System continued to
 y, we agreed to continue to maintain certification qualification
 ed and effective.
 has been recommended till 23, May, 2026.

限公司 ISO 9001 : 2015 品質管理系統 已進行第 1 次監督審核
 之管理系統持續有效運作，同意繼續保持驗證註冊資格，證書持
 效至 23/05/2026。



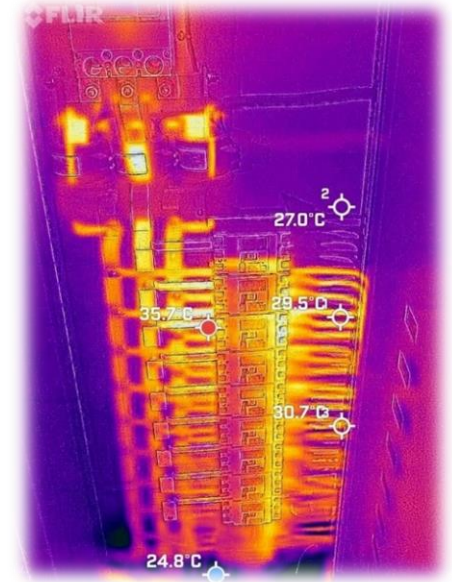
編號	課別名稱	有效期限	課員
14	保安工作票 操作人員	116.9.12	

淨滷股份有限公司 精定人員課別一覽表

編號	課別名稱	生效日期	課員
1	太陽光電 黃乙璇	112.07.07	
2	太陽光電 黃乙璇	114.05.08	
3	保安工作票 黃乙璇	114.12.28	

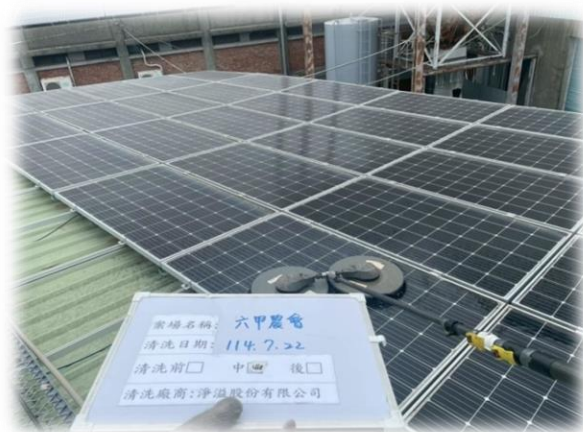
定期檢修

- 每季安排一次機電設備及模組檢修，每半年一次高壓設備檢修，以保障案場發電安全。



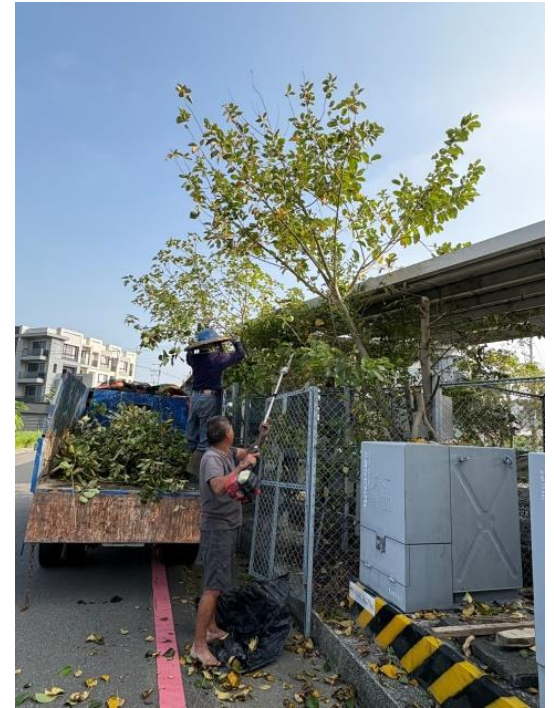
模組清洗

- 視各別案場周圍環境，每年執行1~3次的模組清洗作業，以確保模組發電效能。



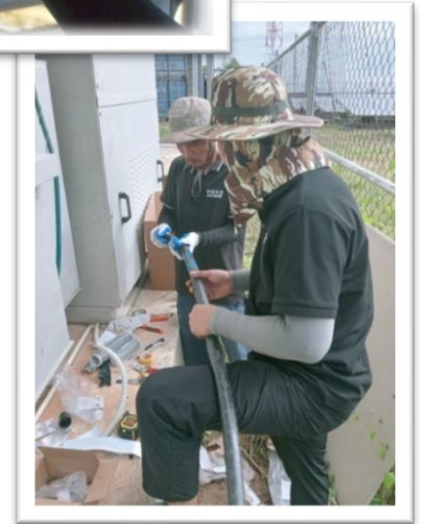
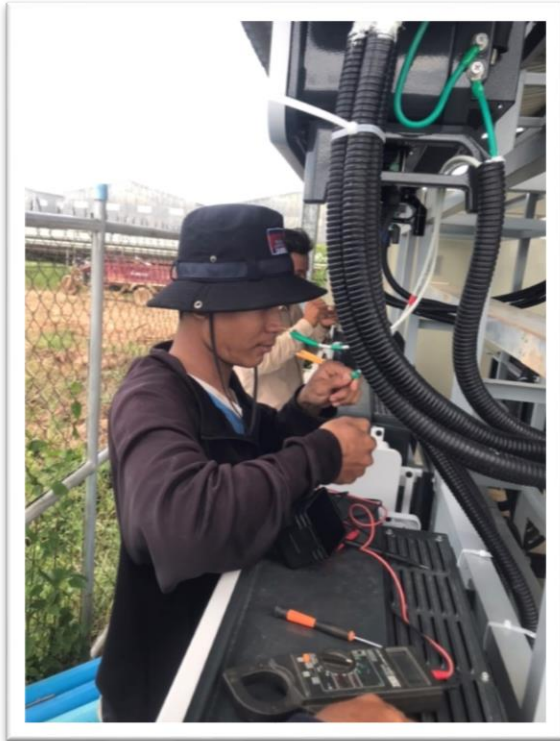
案場樹木修剪、除草

- 適當的修剪案場周圍樹木及去除雜草，避免遮陰效果，以確保模組發電效能。



案場設備維修、更換

- 更換破片模組及老化的機電設備，以確保模組發電效能，維護案場發電安全。



案場實績

➤ 案場與原地形地貌融合，不破壞原始生態



未來展望

- ✓ 尋找適合案源，評估購入營運中案場以增加營收及營運規模。
- ✓ 與策略夥伴合作，適時出售現有案場，成為專業再生能源案場開發及管理者。
- ✓ 尋找案場所在縣市的在地維運廠商並洽談合作，以提高維運的時效性及降低維運成本。
- ✓ 與國內大型轉供平台配合進行綠電轉供，以增加發電營收。
- ✓ 配合政府政策與世界潮流，朝減碳、淨零目標邁進，達成ESG永續發展。

維運保養操作照片

清洗模組表面



更換破片模組



Q & A